

# Fund & Fortid

ARKÆOLOGI FOR ALLE

NUMMER 2 · 2016

SDANYT · NYT FRA FORMANDEN · AKTIVITETSKALENDER · REJSER

SAMMENSLUTNINGEN AF DANSKE AMATØRARKÆOLOGER



## INDHOLD

SDA-kurser og rejser i nærrområderne. Leder .....	3
Ny fangstplads ved Furesøen .....	4
En samling genstande fra Shetlandsøerne .....	10
Kystrecognosering .....	16
Mysteriet om kridtpiberne .....	23
SDA's årsmøde 2016 i Faaborg .....	27
Formanden har ordet og en bøn .....	30
Boganmeldelse / Persongalleri m.m. ....	31
Westerbyprisen .....	32



Mikroflækker og flækker fra bopladsen ved Furesøen på spidsen af Næsset mellem Store Kalv og Lille Kalv. Fund fra bopladsen kan ses på Arkæologiklubben Flækkens udstilling på Fribohvile i Lyngby. Der henvises til Flækkens hjemmeside, flækken.dk. Foto: Niels B. Thomsen.

Udgives af Sammenslutningen af Danske Amatørarkæologer (SDA).

Bladet udsendes fire gange om året i marts, juni, september og december til alle medlemmer af SDA.

## Årsabonnement på Fund&Fortid

240 kr. for abonnenter uden medlemskab af en SDA-forening eller -gruppe. 200 kr. for abonnenter med medlemskab af en SDA-forening eller -gruppe. SDA-foreninger og -grupper samt personlige medlemmer af SDA modtager Fund&Fortid som en del af medlemskabet. **Læs om medlemskab af SDA, herunder kontingentforhold, på [www.arkaeologi-sda.dk](http://www.arkaeologi-sda.dk)**

Årsabonnement tegnes hos og betales til John Petersen, e-mail: [oldmiden@gmail.com](mailto:oldmiden@gmail.com), giro 877-2010, bank: reg.nr. 1551, kontonr. 8772010. Indbetaling fra udlandet: IBAN: DK15 3000 0008 7720 10. SWIFT – BIC: DABADKKK. Husk at angive postnummer og navn på evt. medlemsforening eller -gruppe.

"MobilePay" er blevet tilføjet som betalingsmulighed hos SDA. "MobilePay" gør det nemt og hurtigt, via mobilen, for nye såvel som for nuværende medlemmer af SDA at betale kontingent og abonnement samt bestille Fund&Fortids nye jubilæumsbog "Krig og vold i fortiden", der er udkommet i forbindelse med SDA's 25-års-jubilæum.

For at anvende "MobilePay-appen" som betalingsløsning skal denne downloades til din smartphone eller tablet. Hvis du anvender iPhone eller iPad, kan "MobilePay" findes i App Store, til Android i Google Play og i Windows Phone Store til Windows-mobiler.

MobilePay nr.: 60 54 54 44.

## Redaktion

Niels Bødker Thomsen (ansvarshavende), Iben Skibsted Klæsøe, John Petersen, Alan Tomlinson, Benny Staal, Severin Tobias Mortensen og Freddy Arntsen.

## Regionale redaktører

Mogens Højgaard, Klaus Thorsen, Preben Ravnsvad, Jens Kjærgaard, Peter Hoffmann og Knud Mølvig Bille.  
Korrektur: Suzanne Barry.

Layout og tryk: Hans C. Aasted, Nordvestgrafik, Hjortestien 14, 4573 Højby. Tlf.: 59 400 400, e-mail: [info@nordvestgrafik.dk](mailto:info@nordvestgrafik.dk)

Hvor fotografen ikke specielt er anført, er billederne forfatterens/finderens.

Forslag til artikler, indlæg, nyheder, annoncer m.m. sendes til: Niels Bødker Thomsen, Bjørnsholmvej 44, 3500 Værløse, tlf. 44 48 18 08, e-mail: [nbt@os.dk](mailto:nbt@os.dk). Indsend venligst artikler og fotos i elektronisk form, på cd/dvd eller som vedhæftet fil. Illustrationer: Skarpe farvefotos som papirbilleder eller digitale billeder med en filstørrelse på min. 1 Mb. Aktuelt stof som forventes bragt i kommende numre, skal indsendes senest otte uger inden udgivelsesmåneden.

# SDA-kurser og rejser i nærområderne

## LEDER

Oftentimes har vi i redaktionen haft et specielt emne, et ønske eller en løs ide oppe at vende. Nogle gange udmønter snakken sig i noget konkret, mens det andre gange falder lige så stille til jorden igen. Det er en af de måder vi arbejder på – at fremlægge og få respons. Enkelte gange går en ide videre til SDA's bestyrelse, og her bliver det så bestemt om det er noget der skal arbejdes videre på.

Et sådant tilbagevendende tema er SDA-kurser, som næsten hver gang bliver nævnt i en eller anden form, og som derfor også ofte omtales i lederen eller i formandens klumme. At organisere kurser på landsplan, blandt andet med relation til detektorarkæologi, ligger ikke langt fra hverken redaktionens eller SDA's bestyrelsesmedlemmers tanker. Dette vil kræve en del organisering – især fra lokale SDA-folk, idet der blandt andet skal findes egnede lokaler, overnatningsmuligheder og

måske jord at rekognoscere på. Det er lykkedes for detektorfolk rundt omkring i landet at lave deciderede træf som synes at være en stor succes, men ofte er de ikke organiseret til at dække alle der gerne vil deltage. Her kunne SDA måske medvirke hvis der opstår ønsker fra amatørarkæologer hertil. Der er allerede planer om at gennemføre et detektortræf i Nordjylland i efteråret 2016.

Mogens Bo Henriksen fra Odense Bys Museer har til Fund&Fortids redaktion tilkendegivet tanker om at danske detektoramatører organiserer sig i et forum hvor museer og detektorfolk kan tale sammen om fælles udfordringer, og hvor SDA her tager en aktiv rolle. Det er klart et forhold som vil blive drøftet i SDA's bestyrelse. En forudsætning for succes er under alle omstændigheder opbakning fra detektorfolket og museerne. Mogens Bo Henriksens tanker vil blive uddybet i en artikel i næste nummer af Fund&Fortid.

En anden ide som SDA gerne vil høre både Fund&Fortids læsere og SDA's medlemmer generelt om, er om der er interesse for ekskursioner i vores *kulturkreds*. Det er jo velkendt at der i en årrække er blevet organiseret og gennemført spændende ture til udlandet, gerne til Middelhavsområdet, men det har også været meget dyre ture hvor ikke alle har kunnet være med. Mindre ture kan skam være lige så interessante, og derfor vil vi gerne have tilbagemeldinger på om der er interesse for deltagelse i arkæologiture af en varighed på 4-7 dage til for eksempel Øland, Skåne/Halland/Blekinge, Oslo, Nordtyskland, Bornholm, Sønderjylland, Vendsyssel etc. – steder hvor vi forhåbentlig forholdsvis nemt kan finde lokale der gerne vil fremvise lokaliteter og fortælle historierne. Samtidig kunne der indlægges foredrag og kursusvirksomhed på enkelte aftener.

Meld gerne tilbage på SDA's hjemmeside, eller send en e-mail til et bestyrelsesmedlem eller en i redaktionen. Så taler vi om det.

*Redaktionen*



Rejsegruppe ved helleristningsfelt i Dalsland, Sydsverige.

# Ny fangstplads ved Furesøen

I foråret 2015 fandt jeg en 10.000 m<sup>2</sup> stor boplads ved Furesøen. Fundstedet ligger på spidsen af et langt næs imellem Store Kalv og Lille Kalv i den østlige del af søen. På fig. 1 ses Næsset midt i kortets venstre side. Vurderet ud fra fund af mikrolitter og pilespidser er pladsen brugt omkring 7000 f.Kr., i perioden 6000-3900 f.Kr. samt i dolktiden eller i ældre bronzealder.

I Kongemose- og Ertebølletiden 6000-3900 f.Kr. har pladsen, som vi skal se det, givetvis været en jagt-

plads for jægere fra Vedbækfjorden.

## Fund

På Næssets spids er der fundet følgende pilespidser: 1 lang og smal Sværdborgtrekant, hvor slagbullen ligger i kortsiden (nr. 99 i "Flint fra Danmarks Oldtid"), 1 rhombisk skævpil, 1 smal skævpil samt 3 store skæve tværpile, 6 små skæve tværpile, 5 tværpile med en bred æg, 1 tværpil med en smal æg, 2 meget store tværpile, som ikke er klare typer, 3 smadrede tværpile, 1 forarbejde til en tværpil, 1 pilespids

fra dolktiden eller ældre bronzealder (nr. 125 i "Flint fra Danmarks Oldtid") samt et forarbejde til en pil af samme type (fig. 2).

Andre redskaber er: 2 bor og 4 knive af mikroflækker, 1 flækkesav (fig. 3), 7 almindelige flækkeknive (fig. 4) samt 7 afbrækkede forender af flækkeknive, 7 flækker med tydelige brugsspor, 4 flækkeskrabere, som har været skæftede, 3 almindelige flækkeskrabere, 2 afbrækkede forender af flækkeskrabere, 37 skivekrabere, 1 flækkebor, 1 skivebor, der har været skæftet, 20 almindelige skivebor, 2 stikler, 1 lille kerneøkse med et rhombisk tværsnit, 7 afslag med et retoucheret hak samt 14 små afslag med upræcis retouche. Af ubearbejdede oldsager er der fundet: 245 mikroflækker (fig. 5), 497 almindelige flækker/flækkedele, 4.123 afslag, 1 høj og slank kanaleret flækkeblok samt 10 almindelige blokke.

Endelig er der fundet: 4 tilskårne smalle benstykker med brede spidser (fig. 6), 1 benstykke af samme type hvor spidsen mangler, 2 prene (fig. 7), 1 kindtand fra et vildsvin, 5 tanddele fra hjorte, 1 mellemfodsknogle fra en kronhjort, 94 totalt forstenede mindre benstykker, hvoraf mange ser ud til at være fugleknogler, samt 7 gælledele fra fisk, som er usikre, idet de har en anden farve end de øvrige knogler. De smalle benstykker kan næsten kun være pilespidser. Som sådan er de tilsyneladende en type der ikke er beskrevet i litteraturen.

I vandkanten midt på nordsiden af Næsset er der fundet en atypisk kerneøkse fra sen Ertebølletid.

Kort syd for Næsset ligger der en stor ø som kaldes Kaninøen. På fig.

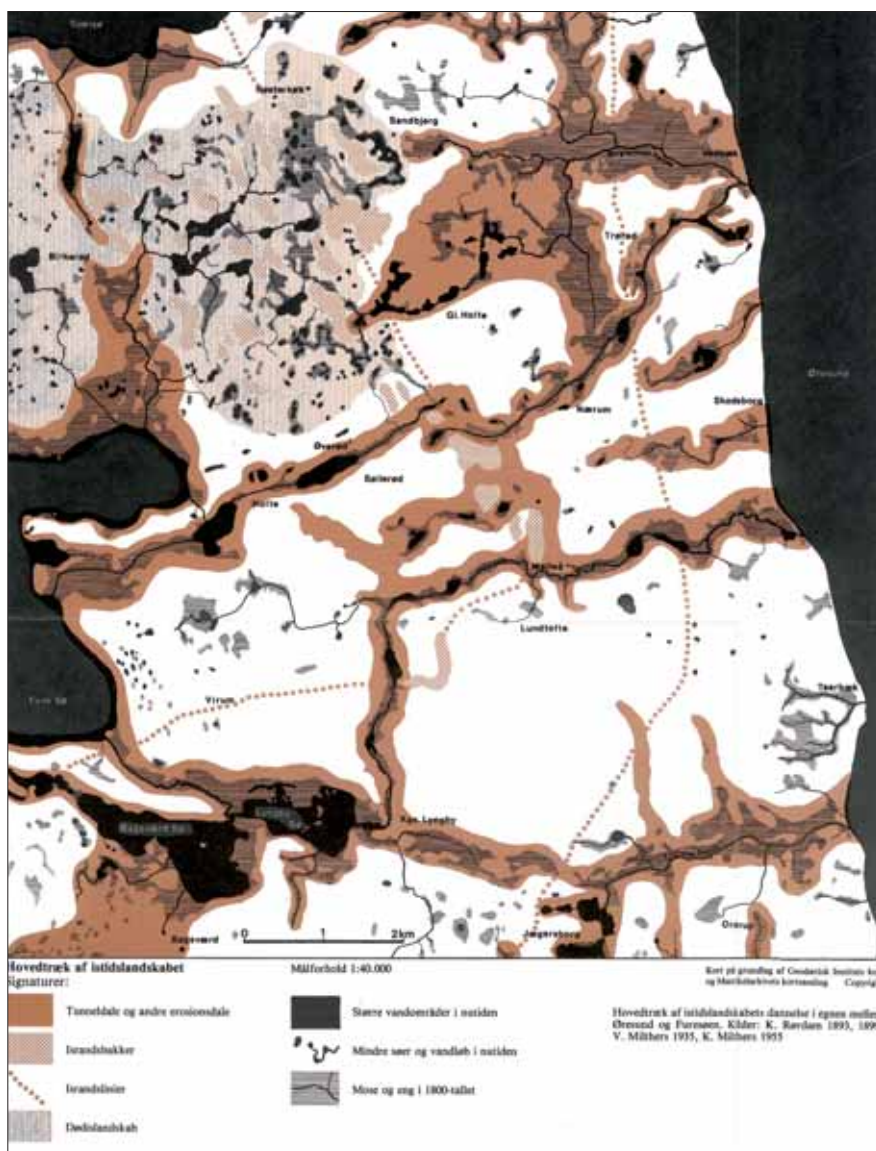


Fig. 1. Kort over Lyngby-Taarbæk og Søllerød. Svend Aage Knudsen: Landskab og oldtid, 1982.



Fig. 2. En af hver af de typer af pilespidser der er nævnt i teksten.



Fig. 3. En 10,5 cm lang flækkesav. Savklingen, der har en længde på 4 cm, ligger i den konkave del af flækken. De modsatte 4 cm er retoucherede.



Fig. 4. To store knive. Den mindste kniv har en længde på 9,5 cm. Den største kniv har et skæftningshak.

1 ses konturen af øen, der i dag er afgrænset af en mose på sin østlige side. Det nordvestlige hjørne af denne ø ender i en flad tange, og i to pletter af indskyllet grus er der her fundet 12 afslag. På en bagvedliggende høj brink er der yderligere fundet et enkelt afslag. Bløde slagbuler viser at afslagene er klare jægerafslag.

### Fundforhold

Spidsen af Næsset imellem Store Kalv og Lille Kalv er en smal græs-dækket revle der er opstået af grus som er indskyllet af vestenvind. Stort set alle fundene er opsamlet på revlen. Bag revlen er der en mose med en bredde på 20 meter, der igen går over i en 3 meter høj brink. På kanten af brinken i brinkens sydlige ende er der over en strækning på 15 meter opsamlet 25 afslag, hvoraf 4 er ildpåvirkede, 2 blokke samt 2 gællelæg.

Revlen strækker sig over 130 meter. Som vi efterfølgende skal se, er revlens fund indskyllet af vestenvind fra en boplads der ligger ude i søen i en dybde af 1,7 meter. Imellem fundsted og boplads ligger der således en skræning med en højde på 1,7 meter. Vandet har derfor udvirket at fundene er blevet sorteret. Mange af de fundne flækker er relativt store, hvilket afspejler at flækker i forhold til deres vægt har en stor bæreflade. Alle de øvrige oldsager er små.

Efter tilladelse fra Ole Lass Jensen fra Museum Nordsjælland har jeg, ved en metode der svarer til sigtning, undersøgt 10 m<sup>2</sup> af det indskyllede grus i en dybde af indtil 40 cm. Jesper Grand fra Flækken har været en ihærdig hjælper i denne undersøgelse.

### En Sværdborgplads

I 1954 gjorde en gartner Lykkebo på Næsset nogle fund der blev opsamlet over en strækning på 20 til 25



Fig. 5. Mikroflækker.

meter. Fundene var: 1 lang konisk mikroflækkeblok, 1 brudstykke af en lancetformet mikrolit (buet ryg og lige æg), enkelte mikroflækker samt nogle større flintafslag og flækker. Stedet blev besøgt af E. Bendixen fra Nationalmuseet, og i en efterfølgende kort rapport siges det dels at stedet vender mod NNV, dels at stedet indeholder en Maglemoseboplads af Sværdborgfasen. Det der blev fundet i 1954, må være opsamlet i de nordligste af de førnævnte 130 meter. De nordligste 20 meter vender nemlig mod NNV, mens re-



Fig. 7. En 13,5 cm lang pre. Tildannelsen er sket ved et 11 cm langt snit hen langs knoglen. Spidsen, der har en bredde på 2 mm, er hulsleben i den sidste centimeter. Spidsen har således et udseende som en tagrende, og i bunden af tagrenden er der lagt et kort snit ud imod spidsen. Den yderste centimeter er i øvrigt poleret af brug.

sten af fundstedet vender mod vest. Den hele mikrolit der nu er fundet, er i øvrigt fundet 50 meter fra de fund der blev gjort i 1954.

Stedet der blev fundet af gartner Lykkebo, består af to gruspletter der begge har en bredde på 5 meter. I de resterende 110 meter har revlen en bredde på 1 til 3 meter, og det er nærliggende at tænke sig at når de nye 110 meter ikke blev erkendt som et fundsted i 1954, var det simpelthen fordi denne del af revlen ikke var opstået på dette tidspunkt.

### En boplads på 10.000 m<sup>2</sup>

I Kongemose- og Ertebølleperioderne har strandbredderne jo til hver en tid været det foretrukne bosted. I årene 1995 og 2001 fandt jeg i kanten af

Lyngby- og Bagsværd Sø seks Kongemose- eller Ertebøllepladser der formodentlig er jagtpladser for jægere fra Ordrupfjorden. I forhold til Lyngby- og Bagsværd Sø udvirker en sluse ved Frederiksdal at vandspejlet i nutidens Furesø er hævet 1,7 meter. I jægnernes tid havde Furesøen, Lyngby Sø og Bagsværd Sø samme vandstand. Den del af Næssets boplads der blev brugt i Kongemose- og Ertebølleperioden, må derfor ligge i det samme niveau som bopladserne i Lyngby- og Bagsværd Sø. Ved Furesøen skal vi vest for Næsset 70 meter ud i søen for at nå 1,7 meter vand. Ved Næsset må vi derfor forestille os at bopladsens Kongemose- og Ertebølleledel lå stik vest for Næssets spids på en strandbred der i dag ligger 70 meter ude i søen.



Fig. 6. Fire pilespidser af ben. Den mindste af pilene har en længde på 2,5 cm.

Bag revlen ligger der som før nævnt en mose med en bredde på 20 meter. I tidsrummet imellem bygningen af Furesøens sluse og revlens opståen lå stedets strandkant bag mosen. Det ville således være decideret mærkeligt hvis mosen ikke var brolagt med oldsager.

I dag kan vi således være ret sikre på at fundene ligger spredt ud over et område der har et areal på omkring 110×(70+20) m<sup>2</sup>.

Vi kender ikke den præcise beliggenhed af Maglemosepladsen.



Fig. 8. De fem redskaber af mikroflækker der er nævnt i teksten.

Vurderet ud fra pilespidserne er hovedparten af fundene fra Kongemose- og Ertebølletiden, og det er umiddelbart svært at forstå at alle oldsagerne fra disse perioder er indskyllet fra en dybde på 1,7 meter. I jærgernes tid var Næssets spids en ensartet flad tange med en længde på 90 meter. Udover strandbredden kan dele af tangen være brugt til hytter, flænsning af dyr, skrabning af skind, madlavning m.m. Man kan derfor tænke sig at en god portion af fundene er indskyllet fra områder af den tidlige tange der ligger tættere på nutidens revle end jærgertidens strandbred.

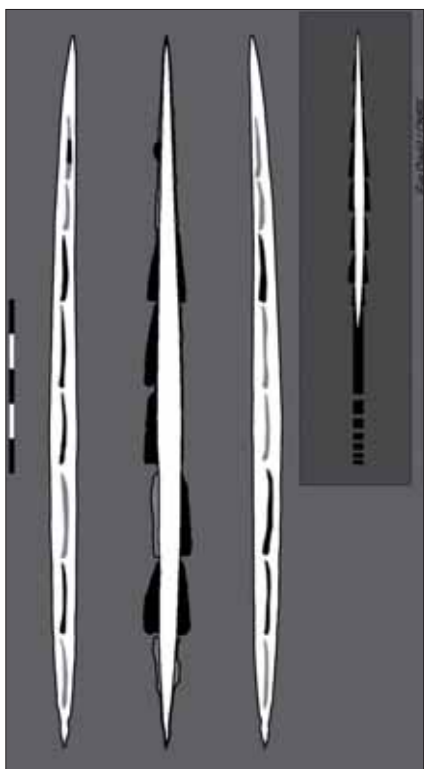


Fig. 9. En tegning af et flintægspyd fra Gilleleje udført af Eva David. Museum Nordsjællands årbog 2015.

## En jagtplads

Kortet på fig. 1 viser området imellem den østlige del af Furesøen og Øresund. Vedbæk Fjord ses i kortets øverste højre hjørne. Kortet viser tydeligt at der fra Vedbæk i jærgernes tid har været en direkte adgangsvej til Næssets boplads hvor man har kunnet sejle det meste af vejen. Åen syd for Trørød løber i en tunneldal der er benævnt Kighanerenden. Åen afvandede en mindre sø, Attemose Sø. Søen stik nord for Attemose Sø har navnet Kalvemose. Via Søllerød Sø og Vejlesø ved Holte var der i jærgernes tid en bred å der forbandt Kalvemose med Furesøen. Den klare forbindelse imellem Vedbækfjorden og Furesøen betyder at det med hensyn til tidsrummet 6000-3900 f.Kr. nærmest er givet at Næssets boplads var en jagtplads for jærgere fra Vedbæk.

## Vedbæks bosættelse

I artiklen "Kystbosættelse og havniveauændringer i stenalderen" af Charlie Christensen fremgår det at vandspejlet ved Vedbæk kontinuerligt steg indtil 5200 f.Kr., et tidspunkt der ligger 200 år inde i ældste Ertebølletid. Den højeste vandstand indtræffer 1.000 år senere omkring 4200 f.Kr. Inden for de samme

1.000 år sker der af uvis grund to udsving i vandspejlet. Ved begge stigninger er de efterfølgende fald i størrelsesordenen 1 meter.

I Vedbæk er der hen ad vejen fundet omkring 40 bopladsder der på skift er brugt i tidsrummet 6000-3900 f.Kr. Perioden indeholder de 5 kulturer: mellemste Kongemoseid, yngste Kongemoseid, ældste Ertebølletid, mellemste Ertebølletid samt yngste Ertebølletid. Af de 40 pladsder er 12 undersøgt nærmere, og som det ser ud i dag, er mønstret i Vedbæks bosættelse anderledes end det vi kender fra nabofjordene i Nivå og Klampenborg.

Alle tre fjorde havde en indledende bosættelse i mellemste Kongemoseid 6000-5700 f.Kr. I tidsrummet 5700-3900 f.Kr. er Nivågård i Nivåfjorden en klar hovedboplads. I Ordрупfjorden ved Klampenborg er Bloksbjerg en tilsvarende hovedboplads. I det betragtede tidsrum havde Vedbækfjorden skiftende hovedbopladsder.

I yngste Kongemoseid 5700-5400 f.Kr. er det bopladsen Vedbæk Boldbaner der er hovedpladsen. Bopladsen lå på en lille lav ø i midten af



Fig. 10. Montre med fund fra Næsset.

fjorden kort ud for fjordens sydside. I ældste Ertebølletid 5400-4800 f.Kr. huser Vedbæk tre store bopladser, Maglemosegård, Maglemosegård Vænge samt Bøgebakken. Maglemosegård lå midt i fjorden på fjordens sydside. Maglemosegård Vænge lå kort øst herfor på en ø. Bøgebakken, der specielt er kendt for sine mange begravelser, lå på spidsen af et bredt næs på fjordens nordside. I mellemste Ertebølletid 4800-4500 f.Kr. er hovedbopladsen Stationsvej 9-11, der lå i fjordens nordøstlige hjørne. I yngste Ertebølletid 4500-3900 f.Kr. lå hovedbopladsen, der er navngivet Magleholm, på en ø i midten af den vestlige ende af fjorden.

Svarende til de skiftende vandstande har nogle af fjordens bopladser været brugt i flere tidsrum. Når antallet af bopladser i hver af de fem kulturer sammenholdes med varigheden og størrelsen af de enkelte pladser, ser det ud til at fjordens befolkning toppe i ældste Ertebølletid. I yngste Kongemose-tid ser det ud til at fjorden havde en større befolkning end i de sidste to faser af Ertebølletiden. Næssets pilespidser afspejler nogenlunde dette forhold. Det generelle mønster i Danmark er imidlertid at der i Kongemose- og Ertebølletiden ses en stigende befolkning, der toppe i yngste Ertebølletid.

### Jagtideen

De fleste fund ved Næssets boplads er fra Kongemose- og Ertebølletiden. Næsset hvor bopladsen er fundet, har en længde på 2,5 km. Vandløbet ved Næssets fod er en kanal der er gravet i nyere tid. I jægerens tid har Næsset således givet mulighed for drivjagter på kronhjorte, rådyr og vildsvin. Bopladsen er fundet ved Næssets spids. Vedbækfjorden har kunnet mønstre det antal jægere der er nødvendigt til en drivjagt. Alt i alt er det derfor nærliggende at gætte på at Næssets boplads i Kongemose-

og Ertebølletiden er en slagteplads efter drivjagter.

Af kortet på fig. 1 fremgår det at Næssets fod har Vejlesø ved Holte på sin sydside, mens der imod nord ligger et stort moseområde der kaldes Vaserne. I jægerens tid var Søllerød Sø og Vejlesø forbundet med en bred å. Når man ser på landskabet, kan en drivjagt ved Næsset således være startet med at jægerne sammen med deres hunde dannede en kæde der forbandt højdedraget ved Frederikslund Skov ved Vaserne med østenden af Søllerød Sø.

Når det blæser, bevæger kronhjorte sig stædigt mod vinden. På denne måde bevæger en kronhjort sig automatisk bort fra mennesker og ulve som den ikke har erkendt. Efter vestenvind kunne Næsset således sammenlignes med den inderste del af en ruse hvor jægerne med sikkerhed har kunnet høste et antal kronhjorte.

I sammenhæng med Næssets boplads kan Kaninøen være et sted hvor jægerne parkerede deres hunde imellem drivjagterne.

Som det kan ses på fig. 1, huser Næssets spids en lille sø der har en smal udmunding til Furesøen. Ved udlægning af ruser i udmundingen har denne sø rummet sine helt egne muligheder for fiskeri.

I Maglemose-tiden er det tvivlsomt om stedet kunne mønstre det antal jægere der var nødvendigt til en drivjagt. I Maglemose-tiden var Store Kalv formodentlig ikke en sø, men en stor mose. I Maglemose-tiden lå bopladsen således med en stor mose til den ene side og en meget stor sø til den anden. Som sådan har Maglemose-tidens jægere umiddelbart kunnet udnytte de muligheder der lå i en skov, i en sø og i en mose.

I Lyngby-Taarbæk er der spredte fund af pile fra dolktiden i hele kommunen. De to fund af pilespidser fra dolktiden eller ældre bronzealder er derfor formodentlig blot et udtryk for at Næsset stadig husede en skov da pilene blev afskudt.

### Mikroflækkerne

Ved Næssets boplads er der fundet 244 mikroflækker (fig. 5). Mikroflækker er ledetyper for yngre Maglemose-tid og Kongemose-tiden. I og med at der er fundet en lang og smal Sværdborgtrekant, er nogle af mikroflækkerne givet fra Maglemose-tiden. Vurderet ud fra stedets pilespidser må stort set alle mikroflækkerne imidlertid være slået i Kongemose-tiden 6000-5400 f.Kr.

To af mikroflækkerne er små bor der nærliggende kan opfattes som brugt ved arbejde med skind. Tre andre mikroflækker har en markant retouche langs hele ryggen, mens en fjerde har retouche langs en skrå spids (fig. 8). Måske kan disse små flækker forklares som værktøjer der under syarbejde dels kunne overskære en senetråd, dels qua deres fine spids kunne prikke hul i et skind. I Kongemose- og Ertebølletiden har Næssets plads som nævnt formodentlig været en slagteplads efter drivjagter på kronhjorte, rådyr og vildsvin. Hvis tolkningen af de fem mikroflækker holder, tyder disse på en større bofasthed udover den der er nødvendig til slagtinger. De to prene peger jo i øvrigt i samme retning.

I mellemste og yngste Kongemose-tid blev mikroflækker brugt som skærper til dolke og flintægspyd. Næssets mikroflækker er fundet ved en nærmere undersøgelse af 10 m<sup>2</sup> indskyllet grus. Pladsens størrelse betyder at stedet nødvendigvis må indeholde et uhørt højt antal mikroflækker. Ifølge artiklen "Flintægspyddet fra Kulturhavn Gilleleje" af

Eva David var flintægspyddene formentlig i realiteten pilespidser, hvor flintskærpernes montering udvirkede at pilene roterede når de var afskudt (fig. 9). På Næsset er det fascinerende at stå stille et øjeblik og tænke på de "spyd" der her engang svirrede i luften.

### Jagtplads i 2.000 år

Næssets boplads er meget stor. Som indlandsplads overgås den kun af Ringkloster ved Silkeborgsøerne.

Det der er fundet, er tilvejebragt som overfladefund i en vandkant samt ved en undersøgelse af 10 m<sup>2</sup> grus. Bopladsens centrum ligger 70 meter ude i søen, og alt det der er fundet, er indskyllet. Bopladsen må derfor være meget fundrig. Fig. 10 giver et indtryk af fundmængden.

Den rhombiske skævpil viser at jægerne brugte stedet kort efter starten på bosættelsen i Vedbæk. Der er fundet pilespidser fra hver af de fem

kulturer i perioden 6000-3900 f.Kr. Næsset er topografisk set et unikt sted, og dets muligheder for jagt er så tilpas store at man kan tænke sig at det er her Vedbæks jægere år efter år hentede hovedparten af deres vildt.

Alle fotografier er taget af N. B. Thomsen

---

## Litteratur

Søren H. Andersen: *Ringkloster. En jysk indlandsboplads med Ertebøllekultur*. Kuml 1973-74, Jysk Arkæologisk Selskab.

E. Bendixen: *Rapport vedrørende fund ved Næssetslottet*. Nationalmuseet, Journalnummer 365/54.

Charlie Christensen: *Kystbosættelse og havniveauændringer i stenalderen*. Danmarks jægerstenalder – status og perspektiver. Hørsholm Egns Museum, 2001.

Eva David: *Flintægspyddet fra Kulturhavn Gilleleje*. Alle tiders Nordsjælland. Museum Nordsjællands årbog 2015.

Hørsholm Egns Museum: *Journal HØM 432 Næssetslottet II*.

Erik Brinch Petersen: *Diversity of Mesolithic Vedbæk*. Acta Archaeologica. Vol. 86:1, 2015.

Peter Hvidtfeldt: *Søerne og de vejløse skove*. Fund fra den ældre stenalder i Lyngby-Taarbæk. Lyngby-Bogen 2008.

Peter Hvidtfeldt: *To brikker til puslespillet med indlandspladserne*. Fund&Fortid, nr. 4, 2009.

Peter Hvidtfeldt: *Bopladserne ved Sjælsø*. Fund&Fortid, nr. 1, 2015.

Svend Aage Knudsen: *Landskab og oldtid*. Atlas over Søllerød og Lyngby-Taarbæk Kommuner. De Historisk-topografiske Selskaber for Søllerød og Lyngby-Taarbæk Kommuner, 1982.

Peter Vang Petersen: *Vedbæk Boldbaner – endnu engang*. Søllerødbogen 1977.

Peter Vang Petersen: *Stenalderboplads under Vedbæk by*. Søllerødbogen 1982.

Peter Vang Petersen: *Chronological and Regional Variation in the Late Mesolithic of Eastern Denmark*. Journal of Danish Archaeology, Vol. 3, 1984.

Peter Vang Petersen: *Flint fra Danmarks oldtid*. Høst & Søn i samarbejde med Nationalmuseet, 1993.

Sigurd Rosendal: *Kronvildt*. D.O.C.'s Forlag, Skjern, 1980.

Nick Svendsen: *Geologi og landskabsdannelse*. FuresøHistorien – En lokal danmarkshistorie, Bind 1. Værløseegnens Historiske Forening, 2012.

Kim Aaris-Sørensen: *Jæger og bytte*. Søllerødbogen 1982.



Peter Hvidtfeldt  
Kongshvilebakken 36  
2800 Kgs. Lyngby

# En samling genstande fra Shetlandsøerne

I Nationalmuseets såkaldte komparative samling befinder der sig mange mærkelige genstande – både originaler og gipsafstøbninger, mestendels fra 1800-tallet. I et af skabene ligger et halvt hundrede stenredskaber, mere eller mindre tilhuggede og slebne, nogle genkendelige som økser (fig. 1) og knive, andre som groft tilhugne økselignende genstande. Årsagen til interessen for komparative samlinger skal søges i at man ikke havde fotografiapparater før relativt sent i 1800-tallet, så hvis man ville sammenligne hjemlige og fremmede oldsager, måtte man enten have en tegning, en kopi eller en original. Tidligt i 1800-tallet kunne man optage såkaldte daguerreotypier, som ikke kunne mangfoldiggøres. Brugen af daguerreotypier til afbildning af oldsager var en teoretisk mulighed, men teknikken blev udelukkende brugt til at optage portrætter. I det



Fig. 1: To spidsnakkede økser af såkaldt felsit fra Nationalmuseets magasin. På øksen til venstre ses der ingen form for slid, og den har formentlig aldrig været brugt. Det er meget sandsynligt at der er tale om et votivfund. Foto: Ditlev L. Mahler.

efterfølgende skal vi se lidt på samlingen af oldsager fra Shetlandsøerne, deres fundhistorie, og hvordan de havnede på Nationalmuseet.

Det hele begyndte på Færøerne, hvor Christian Pløyen (1803-67) var amtmænd i perioden 1837-1848. Han var meget aktiv til fordel for Færøerne, og han var blandt andet imod den kongelige monopolhandel, som først blev afskaffet i 1856. Han lærte sig færøsk og skrev blandt andet *Grindevisen*, som den dag i dag synges i den færøske dans (Pløyen 1966). For at forbedre færøsk landbrug, fiskeri og handel ønskede han at blive inspireret af forholdene på Orkney- og Shetlandsøerne, hvorfor han planlagde en rejse i 1839 (se Stummann Hansen 2008: 177-184; 2011 for en bredere beskrivelse).

I den sydlige del af Rigsfællesskabet var der i 1825 oprettet et nyt selskab: Det Kongelige Nordiske Oldskriftselskab, blandt andet på initiativ af Carl Christian Rafn (1795-1864) med formålene at udgive oldnordisk litteratur og fremme kendskabet til den nordiske oldtid. Selskabet blev dog først kongeligt den 9. maj 1828, hvor Frederik VI indvilligede i at blive selskabets første præsident. Rafn, der var selskabets sekretær lige til sin død, virkede utrætteligt for at øge og internationalisere selskabets medlemsskare, blandt andet for at sikre udbredelsen af selskabets skrifter og øge indkomstgrundlaget. Desuden var det vigtigt for ham at sikre tilgangen af oldsager til Det Oldnordiske Museum – det senere Nationalmuseum (Jensen & Jensen 1988: 211).

Christian Pløyens rejse var officiel, og Rafn, som sandsynligvis kendte Pløyen gennem Oldskriftselskabet, og som interesserede sig for færøsk kultur – bl.a. havde han udgivet den sammenstykkede *Færinga Saga* allerede i 1832 – fik nys om initiativet. Forholdet mellem de to har formentlig været hjerteligt, ikke mindst da Pløyen skaffede Selskabet en strøm af færøske objekter. Pløyen accepterede at skaffe Rafn de rette kontakter fra de øvre sociale lag på Shetlandsøerne og om muligt at indsamle oldsager til Det Oldnor-



Fig. 2: 35 cm lang økse af felsit fra Shetland Museum & Archives' magasin. Der er hverken spor efter skæftning eller opskærping, og alt peger således på et votivfund. Foto: Ditlev L. Mahler.

diske Museum. Med sig havde Pløyen tre færingar repræsenterende hovederhvervene på Færøerne.

Rejsen var på mange måder en succes, og Pløyen kunne viderefremmidle kontakten fra fem shetlændere med det rette netværk til Rafn. Allerede i 1840 kunne Rafn tilbyde blandt andet kaptajn William Cameron Mouat medlemskab af Oldskriftselskabet, hvilket Mouat blev meget stolt over. Han kvitterede i 1843 med at sende oldsager til Rafn som supplement til de oldsager af forskellig slags som Pløyen havde sendt hjem til Rafn. Stedsangivelserne er noget svævende, såsom *Mainland* og *Unst*. Ikke desto mindre er der tale om en værdifuld samling af oldsager.

### Felsitøkser

Knive og økser der tilgik Rafn fra Pløyen og medlemmer af Oldskriftselskabet fra Shetlandsøerne, er forarbejdet på en tæt stenart kaldet felsit. Stenarten kan svinge fra det mørke, homogene udseende til en stenart med nister af feltspat og kvarts i hvidlige eller lyserøde farvetoner, hvilket gælder økserne. Stenarten er meget velegnet til slibning, hvilket i høj grad forhøjer det æstetiske indtryk. Knivene derimod er oftest forarbejdet på såkaldt pherulisk felsit i grønlig og blålige nuancer. Felsit findes stort set kun tilgængeligt på Shetlandsøernes North Maven. Det vender vi tilbage til.

Øksehovederne i Nationalmuseets besiddelse passer fint ind i ovennævnte beskrivelse med hensyn til stenarten (fig. 1). Den ene har tydelige feltspatnister i en anelse rødlig farve, medens den anden er mere homogen. De er begge spidsnakkede, men det er svært at bruge til noget i for eksempel dateringsmæssig henseende, idet den spidsnakkede form fortsætter hele bonde-

stenalderen igennem på De Britiske Øer. Der er imidlertid forskelle på de to økser: Den ene er knap så spidsnakket, og der ses tydelige ar efter tilhugningen; endelig bærer æggen spor efter opskærping. Det står i modsætning til den anden 22,5 cm lange økse, der er fuldstændigt slebet og uden spor efter skæftning eller brug – det vil sige opskærping. De skader man kan se, er recente.

I sommeren 2010 fik jeg mulighed for at foretage feltarbejde på Shetlandsøerne. Feltarbejdet tog sit udgangspunkt i *Shetland Museum and Archives* i Lerwick, som i sin nyopførte magasinbygning rummer en stor samling af felsitknive og -økser. Ved en gennemgang af de 55 økser kunne der udskilles seks grupper: Om de var forarbejdet på kerne materiale eller store afslag, om de var ret- eller tværøkser, eller om de var med eller uden spor efter skæftning eller andet slid. Økse materialet på *Edinburgh Museum* blev gennemgået i 2012 og bekræfter dette billede. En gruppe skiller sig ud. Det er op til 36 cm lange, fuldstændigt slebne økser uden spor efter slid eller skæftning (fig. 2). Økserne har en høj grad af æstetik, hvilket jeg ikke finder tilfældigt (Boas 1955: 41). Det er ikke altid vi har kendskab til fundomstændighederne, men hvor vi har, er der tale om nedlæggelser i tidligere vådområder, i dag helt overgroet af tørv. Ofte er økserne fundet ved tørvegravning.

Det er meget nærliggende at se disse nedlæggelser som rituelle handlinger. I Sydskandinavien har vi mange paralleller fra bondestenalderens nedlæggelser af spidsnakkede økser i vådområder – senere tyndnakkede økser, som f.eks. Maglehøjs Vange i Smørum (Mahler 2002: 4). Her er der også tale om rituel nedlæggelse af 35-37 cm lange, fuldstændigt



Fig. 3: Fire knive af felsit fra Nationalmuseets magasin. Kniven nederst til venstre er tydeligvis forarbejdet af pherulisk felsit. Mindst en af knivene er et resultat af kaptajn Mouats bestræbelser på at sende oldsager til C. C. Rafn i København. Foto: Ditlev L. Mahler.

slebne og ubrugte økser. Formentlig er de og parallellen på Shetlandsøerne fremstillet til formålet og skal ses som del af de ritualer der bandt disse løst organiserede samfund socioøkonomisk sammen.

### Felsitknive

En genstandsgruppe som er ret særegen og speciel for Shetlandsøerne, er felsitknivene, hvoraf Nationalmuseet har fire hele stykker samt en del fragmenter i sine samlinger. Der er tale om tynde 0,2-0,3 cm tykke, ovale felsitskiver på 9-12 cm x ca. 15 cm (fig. 3). Det er tydeligt at der er en ryg- og en ægside, og umiddelbart er det ikke muligt at afgøre om knivene har været skæftede. Knivene i Nationalmuseets magasin er ret beskidte,



Fig. 4: Shetlandsk kniv fremstillet af pherulisk felsit fra Shetland Museum & Archives' magasin. Kniven er efter alt at dømme fremstillet med henblik på rituel nedlæggelse. Foto: Ditlev L. Mahler.



Fig. 5: Naturlig blok af pherulisk felsit på vej op til Beorgs of Uyea. Man fornemmer hvorfor denne stenart blev så attraktiv. Foto: Ditlev L. Mahler.

formentlig efter at have stået på en kaminhylde hos en shetlandsk *crofter* i en årrække, men man aner dog den pheruliske felsit under snavset. Knivene har været højt skattet af finderne, som sikkert var små fiskerbønder, der ofte fristede en kummerlig tilværelse. Formentlig har det været jordejere som kaptajn Mouat der kunne "overtale" dem til at afgive knivene.

En gennemgang af de 37 knive i Shetland Museum and Archives' magasin viser en parallel til økserne. Der er en lille gruppe som i lighed med de hele knive i Nationalmuseets magasin aldrig har været brugt



Fig. 6: Stenbrud på Beorgs of Uyea, Ronas Hill, nordvestlige Mainland. Bemærk amboltstenen i mellemgrunden. Felsitten løber i blålige bånd i den røde granit. Øen i baggrunden er Uyea. Foto: Ditlev L. Mahler.



Fig. 7: Stenbruddet Mid Field, Ronas Hill, nordvestlige Mainland. Fra venstre: Torben Bjarke Ballin, Gabriel Cooney og Ditlev L. Mahler. Foto: Jenny Murray.

– ingen spor af facetter efter fornyet slibning og ingen spor efter retouche (fig. 4). Knivene dateres almindeligvis til senneolitikum eller *Beaker* svarende til ældre bronzealder, det vil sige ca. 2200-1800 f.v.t., og fundomstændighederne for de ubrugte knive kan være spektakulære. I 1978 rekognoscerede Noel Fujat (upubliceret manuskript) på Stourbrough, West Mainland. Stourbrough er en højderyg på 173 m.o.h., hvorfra man har en storslået

udsigt. Her fandt han i første omgang fem knive sat ned i tørven, og senere dukkede der yderligere 14 knive op. Det er absolut det største offerfund af shetlandske knive til dato.

### Stenbruddene

En ting er de ubrugte felsitøkser og -knive, en anden er stenbruddene der har leveret råmaterialet (fig. 5). Stenbruddene har i sig selv været sakrale pladser, hvilket hviler på de spektakulære placeringer. Vi skal til North Maven og Ronas Hill, hvor man på lang afstand kan se den røde granit – deraf navnet. Bestiger man Beorgs of Uyea, kan man tydeligt se felsitten, der strækker sig som blålige bånd i den røde granit (Scott & Calder 1953: 171 f.) (fig. 6). Felsitbåndene – såkaldte *dikes* – har været intensivt udnyttet over en måske 1.000-årig periode, og hele området er dækket af hundredtusindvis af fragmenter, afslag og affald. Hist og her finder man mislykkede forarbejder og slagsten. Det ser ud til at det først og fremmest er forarbejder til felsitøkser der har været produceret her. Formentlig må finhugning og slibning have fundet sted et andet sted. Der er imidlertid fundet uhyre lidt felsit på de få udgravede lokaliteter som f.eks.

Scord of Brouster (Whittle et al 1986). Det er et gigantisk stenbrud, hvor der midt i også ligger en gravrøse. Udsigten mod den lille ø Uyea er utrolig, og formentlig har stenbruddet været tilgængeligt fra kysten, idet det må være synligt fra havet!

Ikke langt fra Beorgs of Uyea ligger Mid Field og Beorgs of Collafirth (fig. 7). Her findes endnu et stenbrud fra bondestenalderens slutning, men af en lidt anderledes karakter. Grøfter viser at den blågrønne felsit er blevet brudt, og overalt på det meste af højderyggen finder man spor af små lokale huggepladser (fig. 8). Hist og her ligger der forarbejdede til felseknive i form af cirkulære til ovale afslag i en passende størrelse. Selvom der er vid udsigt over havet, har stenbruddet næppe været til-



Fig. 8: Lille huggeplads på Mid Field med et forarbejde til en kniv. Der er stor forskel på de to stenbrud, idet Mid Field i modsætning til Beorgs of Uyea består af små selvstændige huggepladser. Foto: Ditlev L. Mahler.

gængeligt herfra. I senneolitikum og ældre bronzealder har man formentlig nærmet sig op ad den relativt stejle Collafirth Hill.

### Dr. James Hunt

Nationalmuseets magasiner rummer yderligere en gruppe stenoldsager fra Shetlandsøerne. Det drejer sig om en samling grove stenredskaber – *rough implements*, som de kaldes i litteraturen. Genstandene kan have former som minder om økser, dog

uden at have en klar æg, eller de kan være køllelignende (Clarke 2006) (fig. 9). De er som regel forarbejdet på en grov sandsten, hvilket yderligere bidrager til deres grove karakter. Dateringen er bred, fra bronzealderen til ældre jernalder. Hvordan er disse oldsager dog havnet i Nationalmuseets magasin?

For at nærme os et svar på det skal vi se lidt på tidens strømninger i midten af 1800-tallet. Tiden var præget af en række evolutionære teorier, hvoraf den mest kendte fortæller var Charles Darwin (1809-1882). Darwinismen blev hurtigt synonym med en lang række filosofiske og politiske ideer om biologi og samfund, og Darwins hovedværk, *Arternes Oprindelse*, fra 1859 fik stor indflydelse på debatten. Samtidig var det en periode hvor menneskesynet forandrede sig, og blandt andet blev slaveriet afviklet og gradvist forbudt. Det var som bekendt med til at antænde en hel borgerkrig, nemlig den amerikanske (1861-65). Det er her Dr. James Hunt kommer ind i billedet i diskussionerne om racer og rettigheder (Smith 2011:29 f.). Dokortitlen købte han af Universitetet i Giessen i Tyskland, men han lagde selv meget vægt på titlen og omtalte sig selv som *Dr. Hunt*. Hunt (1833-



Fig. 9: Groft tilhugget økselignende redskab i Nationalmuseets magasin. Der er ingen tvivl om at den er tilvirket af mennesker. Genstanden kan dateres til ældre jernalder. Foto: Ditlev L. Mahler.

1869) var oprindeligt talepædagog med stammen som speciale. Samtidig interesserede han sig brændende for tidsspørgsmål, blandt andet som medlem af *Ethnological Society of London*. I dag ville vi kalde ham racist idet han mente at forskellige racer havde forskellig oprindelse. Han var stærk modstander af ophævelse af slaveriet og angreb samtidig missionen og humanismen. Han var meget lidt afholdt i *Ethnological Society*, hvorfor han i 1863 grundlagde sit eget selskab, nemlig



Fig. 10: Jættestue på Caldback, Unst, set fra øst. Caldback-jættestuen eller resterne af den er Europas nordligste jættestue der stadig er bevaret (Mahler 2012). Foto: Ditlev L. Mahler.

*Anthropological Society of London.* Selskabet udgav blandt andet Hunts skrift om *Negro's Place in Nature*, hvilket samtidig ansporede Hunt i en frenologisk retning (læren om at bedømme menneskets karakteregenskaber ud fra kraniets form). Han havde derfor brug for kranier – gerne meget gamle kranier, for at vise den engelske mands naturlige overlegenhed. Han mente at jo længere væk fra centrum man kom, jo ældre måtte fundene være.

Hvad var længst væk, set fra en Londoners synspunkt? Shetlandsøerne! Baggrunden var at det var kommet Hunt for øre at der var kommet mange kranier frem fra en høj, *Muckle Heog* mellem Baltasound og Haraldswick på Unst, Shetlandsøerne. The Anthropological Society var villig til at betale en del af turen, og endnu et af dets medlemmer fulgte Hunt til Shetlandsøerne i sommeren 1865. Men en metodistpræst, James Hay, var kommet James Hunt i forkøbet idet han havde indsamlet alle menneskeknogler fra jættestuerne på Unst og genbegravet dem. Da James Hunt fandt ud af det, skyndte han sig tilbage til hovedbyen, Lerwick, og



Fig. 11: Nakkedelen af en økselignende genstand i Nationalmuseets magasin. På den lille seddel står der: Worked stone, Sefster. Presented by Dr. Hunt. Foto: Ditlev L. Mahler.



Fig. 12: I dag er der ingen spor efter den souterrain som James Hunt lod udgrave i West Mainland. Landsbyen er ganske lille med blot nogle enkelte gårde. Foto: Ditlev L. Mahler.

tog båden til Bressay, hvor der efter sigende var en meget stor høj som han mente var en gravhøj. Han fik ryddet det meste af hvad vi i dag ville kalde en "burnt mound", bestående af brændte sten – formentlig et slags fælles køkken fra bronzealderen (Doughton 2013: 35 f.). Som regel er der ingen fund i disse anlæg bortset fra brændte sten. I løbet af udgravningen forlød det at der ved tørvegravning var kommet nogle trækister for dagen et andet sted på Bressay. Hunt var ikke sen til at lede efter yderligere kister, og under arbejdet stødte han på flere sten med indhugninger i, som han mente kunne være runer. Hunt havde fundet en middelalderlig ødekirkegård ved Grindiscol, og han fandt faktisk et kranium med hår og det hele!

Tilbage i Lerwick fik han bygget transportkasser til sine fund, og samtidig fik han nys om at der i Sefster var fundet en mystisk tunnel, der imidlertid var gået i glemmebogen igen. Efter udlovning af en dusør for at genfinde tunnellen, dukkede den faktisk op, og af sted drog James Hunt til West Mainland. Meget kan man sige om James Hunt, men aktiv var han. Tunnellen

er faktisk hvad vi i dag vil kalde en *souterrain*, formentlig fra ældre jernalder, og nede i denne underjordiske tunnel fandt Hunt mængder af affald, som han fik hjælp til at rydde ud. Han kunne også se at stenene var menneskeligt tilvirkede. Efter at have tømt anlægget udvalgte Hunt 80 genstande som han fik pakket i kasser med henblik på at fragte dem sydpå, først til Lerwick, så videre sydpå til London. Måske var dette Hunts vigtigste resultat af hans rejse til Shetlandsøerne: Erkendelse af de grove redskaber – the rough implements!

Nu manglede James Hunt kun at finde ud af om han også havde fundet en runesten, hvorfor han skrev rundt til lærde bekendte. Han fik et brugbart svar fra professor George Stephens, folkemindeforsker og runolog ved Københavns Universitet. Stephens (1813-95) var født i Liverpool af britiske forældre, og det kan ikke udelukkes at Stephens og Hunt kan have stødt på hinanden i andre videnskabelige sammenhænge. Stephens kunne meget præcist skrive tilbage til Hunt at der var tale om bomærker, formentlig middelalderlige eller lidt yngre.



Fig. 13: Blot 1½ km vest for Sefster ligger Stanydale Hall. Bygningen har imponerende dimensioner og måler 9x13 m indvendigt og er omgivet af op til 3 m tykke mure. Hallen ligger midt i et meget rigt kulturlandskab blandt andet omgivet af 12 gravhøje. Udgravet af C. S. T. Calder i 1951. Foto: Ditlev L. Mahler.

## Litteratur

- Ballin, T. B.: *The distribution of worked felsite – within and outwith Neolithic Shetland*, s. 62-78. The Border of Farming and Cultural Markers, D. L. Mahler ed. Short papers from the network meeting in Lerwick, Shetland, September 5th – 9th 2011. Northern Worlds. The National Museum of Denmark. København 2012.
- Boas, F.: *Primitive Art*. New York. Dover 1955.
- Calder, C. S. T.: 1951: *Report on the Excavation of a Neolithic Temple at Stanydale in the Parish of Sandsting, Shetland*, s. 185-205. Proceedings of the Society of Antiquaries of Scotland (1949-50). Edinburgh 1951.
- Clarke, A.: *Stone Tools and the Prehistory of the Northern Isles*. BAR British Series 406. 2006.
- Doughton, L.: *Burnt Mounds: Transforming Space and Place in Bronze Age Shetland*, s. 35-46. The Border of Farming – Shetland and Scandinavia. Neolithic and Bronze Age Farming. Papers from the symposium in Copenhagen September 19 to the 21st 2012. D. Mahler ed. København 2013.
- Hansen, S. S., 2008: *A Shetland Viking Comb in Copenhagen*, s. 177-183. Proceedings of the Society of Antiquaries of Scotland 138. Edinburgh 2008.
- Hansen, S. S.: *Governor Ployen and Captain Cameron Mouat*, s. 13-33. The New Shetlander No. 257, Lerwick 2011.
- Mahler, D. L., 2002. *Efterskrift. Maglehøjs Vange. Ti tyndnakkede flintøkser – et nyt offerfund fra Sørup Rende*. Ledøje-Smørum Historisk Forenings Årsskrift: 4-13.
- Mahler D. L.: *Shetland – the border of farming 4000-3000 BC in Farming on the edge. Cultural Landscapes of the North*. Some features of the Neolithic of Shetland. D. L. Mahler & C. Andersen eds. 2012, Northern Worlds. København 2011.
- Ployen, C.: *Erindringer fra en Reise til Shetlandsøerne, Ørkenøerne og Skotland i Sommeren 1839*. Tórshavn. Genoptryk fra Kjøbenhavn 1840. 1966.
- Scott, L. G. & Calder, C. S. T.: *Notes on a Chambred Cairn, and a Working Gallery on the Beorgs of Uyea, Northmaven, Shetland*, s. 171-177. Proceedings of the Society of Antiquaries of Scotland 86 (1951-52). Edinburgh 1953.
- Smith, B.: *A racist in Bressay: James Hunt's anthropological expedition to Shetland in 1865*, s. 29-38. The New Shetlander, Summer Issue 2011, Johnson, L. & Smith B. eds. Lerwick 2011.
- Whittle, A., Keith-Lucas, M., Miles, A., Noddle, B., Rees, S. and Romans, J. C. C.: *Scord of Brouster. An Early Agricultural Settlement on Shetland*. Oxford University Committee for Archaeology, Monograph No. 9. Oxford 1986.



Ditlev L. Mahler  
Projektseniorforsker  
Danmarks og  
Middelhavslandenes Oldtid  
Nationalmuseet

# Kystrecognosering

Detektorfund fylder meget – endda rigtig meget – i dansk amatørarkæologi, for nogen måske for meget! Det er naturligvis rigtigt godt for både genstandene og arkæologien at fundene bliver hevet op af den danske muld, ikke mindst fordi mange af genstandene ellers ville blive ødelagt af kemikalierne tilført med landbrugsaktivitet og regn. Således er tilstanden af de bronzegenstande vi finder i dag, gennemsnitligt markant værre end tilstanden af dem der blev fundet for hundred år siden.

Både for de enkelte detektorførere og arkæologien generelt skaber detektorfund stor glæde. Detektorrekognosering er dog langt fra den eneste nyttige form for rekognosering som amatørarkæologerne kan udføre til gavn for dansk arkæologi, selv om det for tiden nok

er den mest glamourøse, ikke mindst pga. danefæreglerne. Andre lige så nyttige former for rekognosering inkluderer markrekognosering, kystrekognosering og rekognosering fra luften. Den nærværende artikel omhandler kystrekognosering.

I bund og grund er kystrekognosering en gåtur langs stranden foretaget med arkæologiske øjne fokuseret på fire dele af kyststrækningen – strandkanten, stranden, nedskred foran kystskrænterne, og selve skrænterne. Formålet er at finde, identificere og beskrive kulturlevn der kommer til syne ved kysterosion, eller som vaskes op på stranden af storme. De kulturlevn man kan finde ved kystrekognosering, inkluderer genstande af sten, ben, træ, keramik og måske

også af rav og metal, små anlæg såsom kogegruber og grave, og større kulturlevn såsom bopladser, kulturlag og nauster.

Ligesom med alle andre former for arkæologiske undersøgelser afhænger værdien af resultaterne af den omhu man udviser ved planlægning, udførelse, registrering og rapportering af rekognoseringen. I artiklen ser vi på disse aspekter af kystrekognosering samt på typiske fund.

## Planlægning

Planlægningen tager lige så lang tid som eller længere end selve rekognoseringen og er lige så lærerig. Da man sjældent kan rekognoscere mere end 4-7 km kyststrækning i løbet af én dag afhængigt af strandforholdene, gælder det om at vælge og opdele kyststrækningerne med omhu.

Første opgave er at identificere eventuelle kyststrækninger der ikke fandtes i oldtiden, et indlysende men nok ret overset planlægningskridt. Sådanne strækninger, der er opstået grundet inddæmning af fjorde, landhævning eller bevægelse af odder, kan med fordel udelades eller nedprioriteres. Mange kommuners digitale kort inkluderer litorinaskrænterne, der viser hvor stenalderkysterne lå. De fleste nye kyststrækninger kan identificeres ved at sammenligne nutidskort med historiske kort. I Odsherred, for eksempel, fandtes ca. halvdelen af kystlinjen ikke i oldtiden, hvorfor man der bør koncentrere sig om resten af kystlinjen (fig. 1).

Når de kyststrækninger der skal rekognosceres, er identificeret, bør de opdeles i sektioner på 4-7 km.

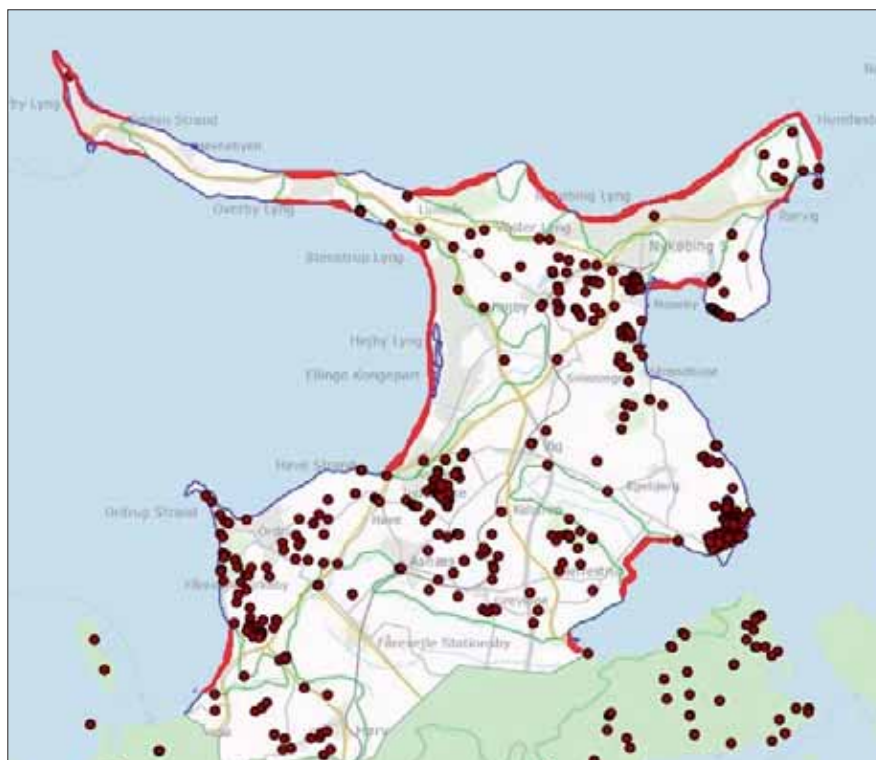


Fig. 1. Kystlinjen omkring Odsherred. Litorinaskrænter er markeret med grønne linjer. Fredede fortidsminder er vist med mørkerøde prikker. Kyststrækningerne markeret med rødt fandtes ikke i oldtiden og kan udelades/nedprioriteres ved kystrekognosering. Odsherred Kommune/Geodatastyrelsen.



Fig. 2. Her ses en kystrekognosceringsrute der går fra en parkeringsmulighed (rød cirkel) i vest til en af tre mulige steder hvor der kan stilles en bil for enden af en strækning på henholdsvis ca. 5, 6 og 7 km. Det er vigtigt at notere gps-koordinaterne forskellige steder på ruten som man kan relatere til når man er på stranden. Odsherred Kommune/Geodatastyrelsen.

Ideelt skal man kunne køre tæt ned til stranden i begge ender af ruten eller i det mindste kunne parkere inden for 500 m med nem adgang til kysten langs et markskel eller en sti. Da man oftest vil rekognoscere i en gruppe, er det nyttigt at kunne stille mindst en bil ved enden af ruten således at chaufførerne kan køre tilbage til begyndelsen for at hente bilerne efter endt rekognoscering, i stedet for at alle skal gå hele vejen tilbage til bilerne (fig. 2).

Dernæst skal der foretages en grundig undersøgelse af kyststrækningen ved brug af kort, LIDAR-billeder og oplysninger i Fund og Fortidsminder. Egnede digitale kort



Fig. 3. Det er vigtigt at læse oplysningerne i Fund og Fortidsminder om alle fredede (røde) og ikke-fredede (blå) fortidsminder langs en planlagt rekognosceringsrute (her ruten fra fig. 2) for at identificere steder der skal undersøges nøjere under selve rekognosceringen. Kulturstyrelsen/Kort- og Matrikelstyrelsen.

findes mange steder, f.eks. på kommunernes hjemmesider eller Danmarks Miljøportal. Højdekurverne er nyttige til at fastlægge kyststrækningens topografi. Luftfotos er nyttige til at fastslå om kystskrænterne er bevoksede eller eroderede, og til at fastslå typen af strand (sand eller sten) og derved ens forventede gåhastighed. Således kan 4 km af en flad sandstrand nok rekognosceres i løbet af et par timer, mens rekognoscering af 4 km af en stenet strand med stejle skrænter måske vil tage en hel dag.

Vigtigste forberedelse er at studere kyststrækningen i Fund og Fortidsminder og læse alle registreringer af både de fredede og ikke-fredede fortidsminder inden for ca. 50 m fra kysten (fig. 3). Inden man rekognoscerer, skal man vide nøjagtigt hvad der allerede er fundet af kulturlevn langs kyststrækningen og bag kystskrænterne. Steder hvor der tidligere er fundet flintafslag/-redskaber på stranden eller kulturlag/kogegruber i kystskrænten, bør undersøges nøje. Ligeledes med steder hvor der er gravhøje eller sløjfede gravhøje tæt ved kysten. Tidligere er der fundet bronzesværd, gravurner og skeletter i kystskrænterne sådanne steder.

LIDAR-billeder er nyttige til at identificere gravhøje udsat for kysterrosion, specielt dem der ligger langs skovbevoksede kyster, da man derved kan se igennem træerne (fig. 4). Oftest kan gravhøje ikke ses fra stranden hvis skrænten er mere end 5-7 m høj. Kystskrænter ved gravhøje er altid interessante at holde øje med.

Det er ikke nok kun at notere at fortidsminder findes langs strækningen. Det er meget vigtigt at notere gps-koordinaterne på disse fortidsminder så man kan finde det nøjagtige sted når man befinder sig på stranden. Selv en stor gravhøj helt



Fig. 4. Luftfoto med tilsvarende LIDAR-billede brugt til at identificere kyststrækninger foran gravhøje truet af kysterrosion (røde pile). Geodatastyrelsen/Septima Labs.

tæt ved kystskrænten kan være helt usynlig når man står nede på stranden foran en høj kystskrænt. Som regel er det i det hele taget meget svært at vide nøjagtigt hvor man er, når man står neden for en kystskrænt, fordi man ikke kan se landskabet bag skrænten.

Gps-koordinater er oftest tilgængelige på de forskellige digitale kort, og det er en god ide at printe kortet ud og skrive eller notere gps-koordinaterne på de forskellige fortidsminder (fredede og ikke-fredede) så man altid har en ide om hvor man er i forhold til den planlagte rekognosceringsrute (fig. 2). Hvis stedet er ret øde, bør man af sikkerhedshensyn også notere gps-koordinaterne på de steder langs kyststrækningen hvor man hurtigt kan komme til et hus, en sti eller en vej bag kystskrænterne.

Inden man bevæger sig ud på rekognoscering, skal man desuden samle de nødvendige oplysninger og udstyr. Vigtigst er kort, oplysninger om ruten og om fortidsminder langs ruten (inklusive gps-koordinater), håndholdt gps, kikkert, kamera, tommestok, graveske, fundposer, forstørrelsesglas, notesblok, millimeterpapir, blyant, viskelæder og pen. Det er også nyttigt at have en pinpointer med.



Fig. 5. Stormene kan gøre kystrekognoscering besværlig og farlig.

### Udførelse og typiske fund

Kysrekognoscering foretages bedst om foråret efter vinterstormene, men kan naturligvis foretages hele året rundt. De specielt gode steder med kendte kulturlevn såsom kogegruber, kulturlag, bopladser og gravhøje bør undersøges efter hver storm da erosion af kystskrænter oftest foregår i "lag" på 10-50 cm. En kogegrube på 1 m i diameter kan således pludselig fremkomme i en kystskrænt efter en storm og blive fuldstændig destrueret i den næste. Ligeledes kan en del af en gravurne eller et skelet pludselig komme til syne i skrænterne ved gravhøje. Færdsel på stranden efter en storm kan dog være vanskelig og farlig (fig. 5).



Fig. 6. En 13.000 år gammel ravelg fundet langs strandkanten ved Næsby Strand. Foto: Freddy Amtsen.

I hvilken retning man udfører rekognosceringen, afhænger af vejrforholdene på selve dagen – det er ikke godt at have sol og vind i ansigtet. Efter at have stillet en bil ved den ene ende af ruten, parkerer man resten af bilerne ved den anden ende. Oftest vil man være i en gruppe, hvilket er en fordel når man skal undersøge fire forskellige dele af kyststrækningen – strandkanten, stranden, nedskred foran kystskrænterne, og selve skrænterne. Da forskellige mennesker er gode til at spotte forskellige ting, bør man deles op derefter. F.eks. bør de der kan spotte et flintredskab på flere meters afstand, tage stranden, mens de der er bedst til at spotte rav, ben og træ, tager strandkanten. De der har en kikert, bør tage de høje kystskrænter osv. Ligesom med al rekognoscering, bør det foregå systematisk.

Det er vigtigt at notere gps-koordinaterne på alle fund, både af genstande og anlæg, nøjagtigt som ved detektorrekognoscering. Selv om en genstand kan opfattes som et tilfældigt løsfund, kan gentagne fund af f.eks. flintredskaber eller keramik på en kyststrækning indikere tilstedeværelse af en ukendt undersøisk boplads eller et kulturlag i kystskrænten.

**Langs strandkanten** kan man finde stenredskaber, ben, træ, keramik, rav, netsynk osv. skyllet ind fra undersøiske bopladser eller ned fra kystskrænterne. Disse fund kan sagtens være danefæ. Den 13.000 år gamle ravelg fundet ved Næsby Strand (fig. 6) gav kr. 100.000 i danefægødtgørelse! En af genstandene i dk4's Danefæ Top Ti 2012 var en stenøkse trukket i land fra en undersøisk boplads af en tangbusk ved Horsens Fjord. Der er også mulighed for at finde vragele fra oldtidsfartøjer og forhistoriske træstammer fra bunden af havet, der kan bruges til at udbygge den dendrokronologiske grundkurve (fig. 7).

**Langs stranden**, specielt langs stenede strande, vil man hovedsageligt finde redskaber og afslag af flint, økseplanker af flint og måske også redskaber af andre stenarter. Her skal man virkelig have næse for at finde sådanne kulturlevn blandt tusinder af andre sten. Det er vigtigt at sprede deltagerne ud over stranden således at hver person ligesom ved markrekognoscering ikke skal undersøge et bælte der er mere end et par meter bredt.

**Nedskred foran kystskrænterne** er meget vigtige at undersøge grundigt. Man leder først og fremmest efter kulturjord, trækul og brændte sten i den nedskredne undergrund da disse er synlige på afstand og indikerer at der er eller har været et anlæg i kystskrænten. I sådanne tilfælde leder man også efter stenredskaber, flækker, potteskår, knogler osv. Det er ikke tilladt at grave, men man kan godt pille lidt i materialet med en graveske da det alligevel snart vil blive skyllet væk. Selv om der intet er at se i kystskrænten, kan en hel kogegrube f.eks. godt være blevet eroderet ud af skrænten og ligge i nedskredet, hvor den kan erkendes som en blanding af ildskørnede sten, trækul,



Fig. 7. Egetræsstamme fra bunden af Storebælt samt skiverne indsendt til Skalks Trædateringslaboratorium til brug i udbygningen af den dendrokronologiske grundkurve. Træstammen, der nok er mellem 8.200 og 9.000 år gammel, er en af de største de har fået prøver fra. Fotos: Dennis Duncan/David Barry.

brændt jord og måske også knoglefragmenter og potteskår. Det er vigtigt at gennemgå nedskredet for at finde muligt daterende materiale.

I tilfælde hvor der er et synligt kulturlevn i skrænten, såsom en kogegrube, et kulturlag eller en boplads, eller der er et kendt fortidsminde såsom en gravhøj oppe bag skrænten (fig. 8), er det særligt vigtigt at foretage en grundig undersøgelse af nedskredet, specielt hvis man begynder at finde knogler og potteskår. Ligeledes hvis man kan se at der er et skelet eller en gravurne i

skrænten. Dem må man naturligvis ikke røre ved, men skal i stedet omgående informere det ansvarlige museum. Da nedskredet kan skylles væk inden for en dag, skal det gennemgås grundigt med det samme for at redde hvad reddes kan. Ved nedskred fra en grav kan man med fordel også bruge en pinpointer for at tjekke for metal.

Nedskred foran boplads kan indeholde flintredskaber og -afslag, benredskaber, knogler, potteskår osv. Her bør man lede mellem og under stenene foran nedskredet da små,



Fig. 8. Kysterrosion af skrænten ved de to bronzealderhøje (røde pile) vist på LIDAR-billedet tv. i fig. 4.

lette genstande såsom Ertebøllepilespidser og små redskaber af ben såsom fiskekroge kan fanges der når nedskredet skylles væk af havet (fig. 9). Ved både kendte og ukendte boplads bør fundene tilbydes museet.

**Kystskrænterne** skal også undersøges grundigt, specielt dem der er under erosion. Det er her man finder anlæg såsom kogegruber samt boplads, brandlag og kulturlag. Da det normalt kun er de øverste 1-2 m af skrænten der er af interesse, kan det være svært at foretage undersøgelsen hvis skrænten er mere end 4-5 m høj. Ved høje skrænter er en kikkert meget nyttig for at komme tæt på den interessante del af skrænten. Man leder efter nedgravninger i undergrunden, mørke pletter med trækul og ildskørnede sten, brandlag og deciderede kulturlag. Ofte kan disse være meget lidt synlige eller delvist skjult af nedskredet eller af overhængende buske, græstørv og planterødder.

En enkelt ildskørnet sten eller en mørk plet i den øverste del af undergrunden kunne være forkanten eller bagkanten af en kogegrube afhængigt af om nedskredet er fri for rester af en kogegrube eller ej. Sådanne sektioner kystskrænt skal undersøges regelmæssigt da fortsat erosion pludselig kan "snitte" og frilægge kogegruben og/eller andre nærliggende kogegruber.

Man kan være heldig at finde en "snittet" kogegrube i kystskrænten efter at den første halvdel er mistet til erosion. Typiske eksempler ses i fig. 10-12. Der kan også fremkomme skeletter i kystskrænten (fig. 13).

Man skal være på vagt over for naturfænomener der kan mistolkes som kulturlevn, f.eks. grube- eller stolpehullignende geologiske forma-



Fig. 9. Undersøgelse af nedskred foran en kendt Ertebølleboplads samt typiske fund.

tioner i skrænten der er helt tomme for trækul og ildskørnede sten (fig. 14), og jernudvaskninger der ligner brandlag (fig. 15).

Grundigheden hvormed man skal foretage rekognosceringen, afhænger af forholdene og omfanget af tidligere fund af kulturlevn. Steder hvor kystskrænterne er bevokset, og hvor der ikke foregår kysterosion, og der derved ikke fremkommer kulturlevn fra landsiden, kan man hurtigt overstå. Men man skal dog være opmærksom på at der

også kan komme kulturlevn fra vandsiden, f.eks. fra en undersøisk boplads.

De meget lave bevoksede kyststrækninger er også oftest hurtigt overstået, men man skal holde ud-kig efter rester af nauster (nøster) – lave, svagt elipseformede jordvolde der er åbne ned mod havet, og som overdækket blev brugt til at opbevare fartøjer i om vinteren i vikingetid og senere.

De steder hvor der tidligere er fundet

kulturlevn, eller hvor man under en igangværende rekognoscering finder sådanne, skal undersøges meget grundigt, og undersøgelsen skal gentages regelmæssigt. Det samme gælder de steder hvor der foregår meget erosion.

### Registrering

Vigtigst af alt ved kystrekognoscering er omhyggelig registrering af fundene, både til eget brug til opbygning af viden om området over tid, og til brug for det ansvarlige museum.

Løsfund bør som minimum registreres ved gps-koordinater og fundsted (strandkant, strand, nedskred eller kystskrænt). Det er ikke nok kun at notere gps-koordinaterne da man derved mister en masse nyttige oplysninger. Det kan gøre stor forskel om et fund er gjort ved strandkanten eller i nedskredet. F.eks. vil gentagne fund af stenredskaber i vandkanten uden noget fund i nedskredet indikere en mulig undersøisk boplads, hvorimod gentagne fund af genstande i nedskredet vil indikere et kulturlag eller en boplads i toppen af skrænten. Ud over at notere fundstedet ved fund i strandkanten eller



Fig. 10. Typisk kogegrube i kystskrænten.



Fig. 11. Kogegrube øverst i kystskrænten. De ildskørnede sten er delvist bevaret i bunden af gruben. I midterpartiet ovenover er de ildskørnede sten eroderet bort. Øverst i gruben holder rødderne endnu fast i nogle få ildskørnede sten. Foto: Jens Nielsen.



Fig. 12. Øverst: Afrenset koge-grube og kultur-lag i skrænten ved Skanseskoven på Røsnæs. Nederst: Samme skrænt efter den næste storm. Koge-gruben er både yderligere eroderet væk og delvist dækket af nedskredet. Yderligere storme forventes at skylle nedskredet væk og frilægge resten af koge-gruben.

på stranden er det derfor nyttigt at notere om kystskrænten er bevokset eller under erodering osv., og om muligt at angive sin mening om hvorvidt genstanden kommer fra landsiden eller vandsiden. Store genstande som man ikke agter at tage med, såsom store økseplanker, bør i det mindste fotograferes grundigt og måles.

Anlæg bør som minimum både fotograferes grundigt (husk målestok!) og registreres ved gps-koordinater således at museet i det mindste har mulighed for at vurdere om de selv vil besøgte stedet. Endnu bedre er det forsigtigt at afrense anlægget og

den tilstødende jord inden fotodokumentation. Det gøres med en graveske. Det er også nyttigt at indridse anlægget og lagene. Derudover bør man måle dybden af anlæggets top og bund i forhold til terræn og undergrunden samt tykkelsen af et eventuelt pløjelag eller kultur-lag. Hvis man kan lave en målfast tegning, vil det også være nyttig dokumentation. Vent ikke med at dokumentere anlæg til senere – de kan forsvinde på meget kort tid ved nedskridning eller bølgeaktivitet (fig. 12).

### Rapportering

Som minimum bør man informere det ansvarlige museum om genstande og anlæg fundet ved kystrekognoscering. Jo mere dokumentation man indleverer, des nemmere kan museet vurdere om det er noget der skal registreres i Fund og Fortidsminder, og/eller noget der kan give anledning til yderligere arkæologisk undersøgelse. Fund af gravurner og skeletter bør naturligvis omgående indrapporteres da de ellers hurtigt kan gå tabt til erosion ved næste storm. Det samme gælder observationer af truede gravhøje. Fund af anlæg såsom koge-gruber bør også indrapporteres hurtigt således at



Fig. 13. Skeletdele i en kystskrænt. Flere dele fra skelettet blev fundet i nedskredet, der blev opgravet og vandsoldet i havet.



Fig. 14. Geologisk formation i kystskrænten der kunne mistolkes som kulturlevn.

musset har tid til at reagere hvis de selv vil ud at besigtige dem. Løsfundene er en del af dokumentationen og bør tilbydes museet da de muligvis kan bruges til at datere evt. anlæg eller bopladser. Man kan altid bede museet om at levere dem tilbage hvis de ikke er interesseret i at beholde dem.

I Kalundborg Arkæologiforening skriver vi oftest selv de indberetninger om rekognosceringsfund af almindelige koge-gruber som museet lægger ud på Fund og Fortidsminder. Se linkene nedenfor til indberetningerne om anlæggene vist i fig. 10, 11 og 12. Det er en god ide at afklare med det ansvarlige museum

hvilken dokumentation de ønsker, og hvilke fund de kunne være interesseret i, inden man foretager kystrekognoscering. I princippet bør dog alle veldokumenterede fund af både genstande og anlæg lægges ud på Fund og Fortidsminder.

Som det forhåbentlig fremgår af artiklen, kan kystrekognoscering være en meget spændende og lærerig aktivitet for amatørarkæologer, mindst lige så spændende som detektorrekognoscering. Som det forhåbentlig også fremgår, får man mest ud af kystrekognoscering med grundig forberedelse, noget der i sig selv er meget lærerigt.

### Henvisninger til relevante links

Vedr. fig. 10:

<http://www.kulturarv.dk/fundogfortidsminder/Lokalitet/222753/>

Vedr. fig. 11:

<http://www.kulturarv.dk/fundogfortidsminder/Lokalitet/222749/>

Vedr. fig. 12:

<http://www.kulturarv.dk/fundogfortidsminder/lokali-tet/223105/>

<http://www.vestmuseum.dk/Files//Filer/Kalundborg%20Museum/Museumsforening/Arkaeologiforening/4%20Kysterosion%20på%20Ro-esnaes.pdf>



Fig. 15. Lag af udvaskede jernforbindelser der kunne mistolkes som brandlag.

<http://www.vestmuseum.dk/Files//Filer/Kalundborg%20Museum/Museumsforening/Arkaeologiforening/4%20Kysterosion%20på%20Asnaes%201.pdf>

<http://www.vestmuseum.dk/Files//Filer/Kalundborg%20Museum/Museumsforening/Arkaeologiforening/9%20Kysterosion%20på%20Asnaes%202.pdf>



David Barry  
E-mail: david@barry.dk

# Mysteriet om kridtpiberne

Kridtpiber – ja, det er måske ikke alle der kender til dette ord, men kridtpiben er renæssancens og enevældens svar på vor tids cigaretter. Oprindeligt var tobaksrygning noget de indfødte indianere på det amerikanske kontinent gjorde stor brug af. I det nordlige Amerika røg de indfødte tobaksurten i piber. England havde erobret store dele af det nordøstlige Amerika, og englænderne lærte sig derfor at ryge de dejlige tobaksblade på denne måde. Tobakspiben blev hjembragt til England, og hurtigt øjnede de lokale pottemagere en stor mulighed i dette nye produkt, som vi på dansk kalder en kridtpibe. I løbet af 1600-tallet havde kridtpiben for alvor vundet indpas i store dele af Europa – også i Danmark, hvor kridtpibefabrikkerne blomstrede op, og det blev populært at "drikke tobak", som det hed dengang (fig. 1).

På næsten alle større "nyere tids udgravninger" finder man dele af disse kridtpiber. På nogle af de større bygravninger træder man – i bogstaveligste forstand – rundt på kridtpibestykkerne. Dette var blandt an-



Fig. 1. Mænd der nyder tobak fra en kridtpibe. Fra Bardenfleths bog "Kridtpiber og kridtpiberygning", 2002.

det tilfældet da Københavns Museum stod for metroudgravningen ved Gammel Strand i København i 2014.

Men selvom englænderne var pionerer inden for kridtpibefabrikationen, og selvom vi her i Danmark havde vores egne fabrikker, så er danske og engelske kridtpiber meget sjældne på arkæologiske udgravninger. Størstedelen af de kridtpiber man finder, er nemlig af hollandsk oprindelse, hvilket også var tilfældet ved de store metroudgravninger på både Gammel Strand og Rådhuspladsen. Så hvor er de engelske og danske kridtpiber?

## Den gamle havn

Gammel Strand har siden tidernes morgen ligget som en af Sjællands bedste naturhavne i læ bag de små holme, som senere gik i et med Slotsholmen (fig. 2).

Helt op til midten af det 20. århundrede var Gammel Strand et livligt havnemiljø. I 1600- og 1700-tallet lå der langs vandet talrige drikkeboder, spisesteder og herberger. Her gik man ind for at slukke tørsten eller more sig når varerne fra skibene var læsset af. I de mindre gader rundt om Gammel Strand boede folk med maritimt erhverv, rebslagere, skippere, skibsskrivere osv. I de lidt større gader som Amagertorv og Højbro Plads boede der ikke folk med maritime erhverv, men derimod de finere handelsfolk eller folk der havde tilknytning til Slottet (Københavns Slot på Slotsholmen). Det var her mange af de fine købmands- og adelsgårde var placeret. Amagertorv, Vimmelskaftet og Højbro Plads var derfor byens handelsstrøg, ligesom det er tilfældet i dag, mens Gammel Strand var havnen.



Fig. 2. Gammel Strand set fra syd. Udsnit af van Wijcks prospekt fra 1611. Fra Fabricius' bog "Gader og mennesker".

## Over 8.000 kridtpiber

Har du gået en tur gennem København i løbet af de sidste par år, har du med stor sandsynlighed lagt mærke til de mange byggepladser med de grønne vægge. De fleste ved at der bag disse grønne vægge kommer nye metrostationer.

I første halvdel af 2014 lavede Københavns Museum en stor arkæologisk udgravning på Gammel Strand (fig. 3). Det var første gang de fik muligheden for at åbne så stort et areal op ved den gamle havn. Det var derfor en hel unik mulighed for arkæologerne for at få et indblik i Gammel Strands historie.

"Jeg erklærer hermed krig mod lort", siger Christian den 7. (1749-1808) i filmen "En kongelig affære". Der er ingen der ved om kongen også sagde dette i virkeligheden, men fra skriftlige kilder ved man at der var store problemer med renligheden i København igennem store dele af både 1600- og 1700-tallet. Meget af det skidt, lort og affald der flød i gaderne, endte i havnen, både som tilfældig dumping, men også som systematisk dumping. Hvis man skulle bygge en ny havnekaj eller



Fig. 3. Arkæologerne arbejder på Gammel Strand-udgravningen. Foto: Københavns Museum.

udvide havnen, opfyldte man systematisk med byens affald. Dette kunne arkæologerne konstatere da de udgravede Gammel Strand, hvor mange forskellige faser af den gamle havn blev erkendt, og både opfyldslag, tilfældige dumpingslag samt aktivitetslag fra havnekajen blev udgravet.

I de mange forskellige lag fra Gammel Strand indsamlede arkæologerne 8.036 kridtpibefragmenter. 1.361 af disse fragmenter var hollandske, 30 var engelske, og 11 var danske. Derudover fandt arkæologerne også et pibestykke fra Skotland og et fra Tyskland. Over 6.500 af de indsamlede kridtpibefragmenter var udelelige, idet der var tale om stilkstykker uden dekoration der ikke kunne proveniensbestemmes. Som tidligere nævnt gik arkæologerne jo rundt på kridtpibefragmenter, og det var derfor umuligt for dem at indsamle alt materiale.

Med hvad var årsagen til at de hollandske piber dominerede så kraftigt på det danske marked i forhold til de engelske piber? Det er der ikke noget enstydigt svar på. Svaret skal nærmere ses i sammenhæng med forskellige faktorer.

### Hvor er de engelske kridtpiber?

Basen for en god kridtpibe lå i lerets natur og den opskrift pibemagerne brugte til leret. Hvis man anvendte ler med for mange forureningsstoffer såsom jern, kvarts eller glimmer, kunne det ses og mærkes i det færdige produkt. Det ler man an-

vendte til produktionen af kridtpiber, fandtes mange steder i Europa, dog var kvaliteten af dette forskellig fra land til land og fra egn til egn. I England anvendte man i starten bare det lokale ler som havde været kendt i mange år.

Efterhånden som kridtpiben blev mere populær og efterspurgt op igennem 1700-tallet, fandt pibemagerne i Holland ud af at hvis man miksede leret fra Tyskland og det fra Belgien, så fik man lige netop den kvalitet der gjorde de hollandske piber så populære.

De engelske pibemagere fik det svært da Jacob den 1. blev udnævnt til konge af England i 1603. Han var ikke begejstret for den nye skik og indførte derfor en masse sanktioner som gjorde det svært for de folk der havde forelsket sig i den nye vane. Han indførte både en højere told på tobakken og forbød rygning ved hoffet og på offentlige pladser. Dette betød at mange engelske kridtpibemagere valgte at emigrere til Holland, hvor mange af dem slog sig ned i byen Gouda.

Nogle af de beviser der findes på at englænderne havde stor indflydelse på kridtpibeproduktionen i Holland, ses blandt andet på de ord der bruges inden for kridtpibeproduktionen. Her kan nævnes det hollandske ord "glazen" som stammer fra det engelske "to glaze" (når piben bliver glaseret). Det hollandske ord "rollen" stammer fra det engelske "to roll" (når man ruller leret), og det hollandske "weijer" kommer af det engelske ord "wire" (når stilken skulle bores igennem, anvendte man en vire). Hertil kunne man sikkert give mange flere eksempler. Et andet bevis der bevidner englændernes emigration, er de stempler og mærker de tog med sig fra England, som man både kan se på de tidlige engelske piber og på de hollandske.



Fig. 4. Tre engelske kridtpiber fra Gammel Strand. Foto: Københavns Museum.

Østersøen var en vigtig handelsrute både i løbet af det 16. 17. og 18. århundrede, og både engelske og hollandske handelskompagnier havde handelsskibe igennem Østersøen. Opgørelser viser dog at de hollandske skibe var kraftigt dominerende i forhold til de engelske. Man kan derfor forestille sig at flere hollandske end engelske handelsskibe var igennem København for at læsse deres varer af.

Andre opgørelser viser også hvor mange der i årene 1689-95 tog borgerskab som købmænd i København. Det var der 86 der gjorde, og heraf nævnes det at en del af dem var hollændere, mens ingen englændere nævnes. Dette må også have spillet en rolle for de varer der blev handlet med i København – og altså dermed også kridtpiberne (fig. 4).

Til sidst skal også nævnes en undersøgelse lavet af engelske arkæologer som viste at den engelske kridtpibehandling med meget stor sandsynlighed har været koncentreret til englændernes egne nyoprettede kolonier i Amerika. Derfor har fokus på salg til blandt andet København nok været af mindre værdi for englænderne.

### Hvor er de danske kridtpiber?

De dansk fabrikerede kridtpiber ser man også sjældent på udgravninger, og som tidligere nævnt fandt man kun 11 danske kridtpibestykker på Gammel Strand (fig. 5). Dette forekommer paradoksalt fordi de danske kridtpibefabrikker netop i takt med 1600-tallets merkantilistiske tankegang blomstrede op. Målet for den danske regering var at sikre landet en positiv handelsbalance og dermed få en stor beholdning af ædelmetal der kunne finansiere krigen. Fokus var derfor på at fremme handel, hvor blandt andet stor-



Fig. 5. En dansk kridtpibe fra Gammel Strand. Foto: Københavns Museum.

produktion af håndværksprodukter havde statens opmærksomhed. For at få dette til at virke blev der udskrevet mange privilegier og monopoler og indført en toldpolitik der blev lagt an på at begrænse importen.

Disse privilegier og monopoler nød de danske kridtpibefabrikker godt af. En af de første der mærkede til dette, var pibemageren Claus Bonix, der blandt andet fik eneret i 10 år på produktion af kridtpiber i både Danmark og Norge og toldfri indførsel på alt det materiale han skulle bruge, mens han samtidig afgiftsfrit kunne sende sine færdige piber rundt i landet.

Men lige meget hjalp det: Efter ca. 3 år måtte han dreje nøglen om. Samme skæbne led de mange efterfølgende kridtpibefabrikker i København, og den fabrik der levede længst, eksisterede i ca. 12 år.

Hvad var grunden til at de danske fabrikker ikke kunne få gang i salget og fabrikkerne i København på trods af de ellers gunstige forhold?

En af de væsentlige faktorer der spillede ind, var kvaliteten af de københavnske kridtpiber. Flere historiske kilder beskriver nemlig

hvordan der var misfornøjelse med blandt andre Claus Bonix' piber. Kridtpibefaget var et svært erhverv og krævede at pibemageren var dygtig. Dette kunne hverken privilegier eller monopoler hjælpe på. De danske kridtpiber blev aldrig af samme kaliber som de hollandske.

Til sidst er det også vigtigt at nævne urtekræmmerlauget. Urtekræmmerne havde nemlig det privilegium at de havde eneret på detailsalg af kridtpiber. Dermed kunne pibemagerne ikke sælge direkte til kunderne – de var i stedet afhængige af urtekræmmerne. Urtekræmmerne ville gerne opretholde salget af kridtpiber, og da de danske piber som nævnt ikke levede op til kundernes standard, vedblev urtekræmmerne at importere de hollandske piber.

Omkring 1751 fik en af de københavnske fabrikker tilkæmpet sig lov til at sælge sine piber en detail, og samtidig blev enhver indførsel af kridtpiber til København forbudt. Importforbuddet gjaldt frem til 1768 og var en oplagt mulighed for de københavnske kridtpibefabrikker.

Det sås blandt andet i udgravningerne fra Gammel Strand, hvor man som tidligere nævnt fandt 11 danske kridtpibefragmenter. 10 af disse

11 fragmenter stammer nemlig med stor sandsynlighed fra perioden hvor importforbuddet gjaldt.

Dog er det – naturligvis – meget usandsynligt at de 10 kridtpibestyk-

ker udgør hele forbruget for københavnerne i årene 1751-1768. Man må derfor erkende at forbrugerne – på trods af importforbuddet – havde adgang til de hollandske kvalitetspiber, og at dette har været en med-

virkende årsag til at så få danske kridtpiber dukker op under ”nyere tids udgravninger”.

---

## Litteratur

Ahlefeldt-Laurvig, J. 1980: *Clay Pipes from Denmark*. The Archaeology of the Clay Tobacco Pipe IV, B.A.R IS 92, 1980, Oxford, s. 219-251.

Bardenfleth, N. Gustav. 2002: *Kridtpiber og kridtpiberygning*. Forlaget Sesam.

Bonderup, G. m.fl. 2011: *Danmarks historie i grundtræk*. Aarhus Universitetsforlag.

Duco, D. H. 1980: *Clay Pipe manufacturing processes in Gouda, Holland – A technical and historical review*. The Archaeology of the Clay Tobacco Pipe IV, B.A.R IS 92, 1980, Oxford, s. 179-217.

Fabricius, H. 2006: *Gader og mennesker i middelalderens & renæssancens København*. Inden for middelaldervolden. Aschehoug. København.

Fabricius, H. 1999: *Københavns topografiske udvikling indtil 1300*. Aarbøger for Nordisk Oldkyndighed og Historie 1998.

Det Kongelige Nordiske Oldskriftselskab. København 1999.

Hvidegaard, T. 2000: *Øresundstolden på Christian 4.'s tid – Sundtoldens betydning 1613-1645 for forholdet mellem Danmark, Sverige og Nederlandene*. Fortid og nutid 2000, s. 199-219.

Jensen, B. Bjerre. 1977: *Jakob 1's Østersøpolitik 1603-25*. Jyske samlinger, bind ny række, 12 (1977), s. 1-26.

Nielsen, O. 1889: *Kjøbenhavns historie og beskrivelse del 5*. Kjøbenhavn i aarene 1660-1699. G. E. C. Gad. København.

Nyrop, C. 1881: *Danmarks kridtpibefabrikation*. Nationaløkonomisk Tidsskrift, bind første række, 17 (1881), s. 125-165.

Oswald, A. 1975: *Clay Pipes for the Archaeologist*. The Archaeology of the Clay Tobacco Pipe, B.A.R BS 14, 1975, Oxford, s. 1-207.

Pedersen, M. Venborg. 2013: *Luksus – Forbrug og kolonier i Danmark i det 18. århundrede*. Museum Tusulanums forlag. København.

Alle data og oplysninger om udgravningen på Gammel Strand stammer fra samtaler med arkæologer fra Københavns Museum og fra dokumenter der endnu ikke er publiceret.

Forkortelser:

B.A.R IS = British Archaeological Reports. International Series.

B.A.R BS = British Archaeological Reports. British Series.



Cecilie Hostrup Langkjær  
Bachelor i forhistorisk  
arkæologi

E-mail: [cecilie.langkjaer@gmail.com](mailto:cecilie.langkjaer@gmail.com)

# SDA's årsmøde 2016 i Faaborg

Formand Jan Andersen bød velkommen til SDA's seksogtyvende årsmøde, denne gang på museet "Den gamle Gaard" i Faaborg (fig. 1). Solen skinnede, det var den 1. maj, og det rungede i museets lokaler da mere end 30 glade deltagere sang Amatørernes slagsang med Eigil Nikolajsen som veloplagt forsanger. Et blik på deltagerlisten viste at alle deltagere var fra Sjælland og Fyn! Man kan forstå at der ikke var mødt deltagere fra det fjerne Bornholm, men hvorfor var der ikke repræsentanter fra de jyske amatører til stede?

Museumsinspektør Peter Thor Andersen fra Øhavsmuseet blev enstemmigt valgt som ordstyrer.

## Årsmødet

Formanden redegjorde i sin korte beretning blandt andet for det vellykkede Jubilæumsår og takkede alle der havde medvirket, især ved udgivelsen af Jubilæumsbogen. Her fik Suzanne Barry og Benny Staal

en særlig tak for deres indsats. Beretningen blev godkendt uden spørgsmål eller bemærkninger.

Kasserer Karsten Pedersen gennemgik regnskabet, som viste et underskud på 8.204 kr. som kunne forklares ved udgifter til Jubilæumsbogen og et udvidet nummer af Fund&Fortid på ekstra 20 sider. SDA har et lager af forskellige arkæologiske bøger, herunder Jubilæumsbogen. Det blev fra salen foreslået at sænke bogpriserne og satse på at få solgt bøgerne. Det reviderede regnskab blev herefter godkendt. Kassereren gennemgik herefter et forslag til budget for 2016, med uændret kontingent og abonnementspris for Fund&Fortid og med samme aktivitetsniveau som i 2016. Budgettet blev godkendt uden bemærkninger.

Formanden gennemgik en handlingsplan for 2016. Her vil bestyrelsen overveje SDA's rolle som eventuelt forum for amatørdetektor-

arkæologien inspireret af en artikel i det kommende nummer af Fund&Fortid skrevet af museumsinspektør Mogens Bo Henriksen. Bestyrelsen vil undersøge mulighederne for at gennemføre et Jyllandstræf. SDA er inviteret til 50-års-jubilæum hos Sønderjyllands Amatørarkæologer, og vi glæder os til at deltage. Efter årsskiftet var der 40% restancer, og omkostninger til porto i forbindelse med rykkerbreve er så høje at SDA vil undersøge muligheden for at etablere en betalingserviceordning. Ofte oplever bestyrelsen ukendskab til SDA, hvor SDA burde være kendt. Derfor vil bestyrelsen overveje hvordan SDA kan blive mere synlig, og det blev foreslået at alle SDA-medlemmer og museer medvirker. Bulgariensturen til efteråret vil blive gennemført, og der er 28 tilmeldt. Sjællandstræffet i Osted finder sted søndag den 2. oktober, men temaet er endnu ikke fastlagt.

Som nyt bestyrelsesmedlem blev Jørgen Jensen fra Kalundborg Arkæologiforening valgt, og som nye suppleanter blev arkæologistuderende Severin Tobias Mortensen og arkæolog Benny Staal valgt. Den nye bestyrelses sammensætning fremgår herefter som vist i Fund&Fortids persongalleri. Formanden takkede Niels Ishøj Christensen for hans store arbejde i bestyrelsen og for Fund&Fortid.

## Årets Arkæolog 2016

Museumsinspektør ved Nationalmuseet Peter Vang Petersen blev med meget stort bifald udnævnt til Årets Arkæolog 2016 og fik det meget flotte fad der traditionen tro følger med udnævnelsen (fig. 2). Formanden fremhævede at udnævnelsen var særdeles velfortjent. Det er sjældent at der udnævnes en



Fig. 1. Formand Jan Andersen og arkæologistuderende Severin Tobias Mortensen, der senere blev valgt som suppleant.



Fig. 2. Årets Arkæolog 2016, Peter Vang Petersen.

ikke-amatør, men her er en person der af sit fulde hjerte elsker arkæologien, og som altid har påskønnet og bakket op om amatørernes arbejde. Peter Vang Petersen takkede for den store ære: "Jeg er amatør af hjertet og vil altid være det, og jeg er lykkelig for at kunne arbejde i Danmark hvor samarbejdet mellem amatører og professionelle foregår på bedste vis og har en lang tradition, et forhold der misundes i mange lande. Danmark er et arkæologisk smørhul. Jeg har altid talt godt om SDA, SDA er nødvendig!", tak-

kede den nyudnævnte Årets Arkæolog.

### **Hvordan afhjælpes Danefæpuklen?**

Peter Vang Petersen gennemgik som dagens første foredragsholder et indlæg med titlen "Hvordan afhjælpes Danefæpuklen og andre museale registreringsproblemer?". Kort fortalt foreslog Peter Vang Petersen at der lægges mere kompetence og hermed mere arbejde og ansvar ud til finderne af genstande. I denne forbindelse skal finderne udarbejde en re-

gistrering i form af en digital fundliste med genstandsbestemmelse og gode billeder, der sendes til det relevante lokalmuseum. På dette grundlag kan lokalmuseet bedømme fundet, og Nationalmuseet kan på grundlag af fundlisten forhåndsbedømme fundet og bede om fremsendelse af udvalgte fund til danefæbedømmelse. Peter Vang Petersen henviste flere gange til Arkæologisk Forening Harja's hjemmeside ([www.harja.dk](http://www.harja.dk)) med mange gode eksempler og med ros til foreningens eksemplariske samarbejde med Odense Bys Museer. Der blev ikke lagt skjul på at der mangler ressourcer på museerne, og at amatørerne og museerne i denne forbindelse kan hjælpe hinanden. Meget forståeligt var der efter foredraget en god og livlig debat. Herfra skal kun fremhæves at Peter Vang Petersen mente at der burde gælde samme regler for amatørers undersøgelser og fund fra havbunden som ovenfor omtalt for fund på landjorden. Blot skulle man være bevidst om at når der er tale om fund fra havbunden, gælder der andre regler for opsamling og håndtering af fundene, der som oftest er skrøbelige og mere truede af havets nedbrydning. Der blev udtalt bekymring for om amatørerne kunne klare denne "professionalisering" i forbindelse med registrering af fund. Her udtrykte Peter Vang Petersen stor tillid til amatørerne og mente at amatørerne måtte og kunne hjælpe hinanden, og at det kunne være en god idé med kurser i typologi og behandling af genstande, for eksempel i SDA-regi og i samarbejde med museerne.

### **Tissø som magtcenter i germansk jernalder og vikingetid**

Efter en frokostpause og en interessant rundvisning omkring museet af museumsinspektør Peter Thor Andersen (fig. 3) var det tid til det næste foredrag. Museumsinspektør på Nationalmuseet Josefine Franck



Fig. 3. Peter Thor Andersen fortæller og viser rundt i museets omgivelser.

Bican (fig. 4 og 5) holdt et meget spændende foredrag om mange års undersøgelser af magtcentret ved Tissø, som er kendetegnet af utroligt mange fine og rige fund. I Danmark findes der syv andre lignende pladser, men ikke så velbelyste som Tissøcentret. Blandt fundene er Danmarks største guldfund næst efter Guldhornene, Tissøringen på 1,8 kg rent guld, og vel nok Danmarks største stolpehul, som kunne rumme ikke mindre end syv personer. Det var en fornøjelse at høre om og se et stort udvalg af de mange interessante fund og fundresultater (fig. 6a og 6b).

### **Melby-Tissø som importcenter i vikingetid**

Efter kaffepausen, hvor man nød kaffen i museets skønne have, gik bestyrelsesmedlem af SDA og formand for Kalundborg Arkæologiforening, David Barry (fig. 7), i gang med foredraget om Melbyområdet, som ligger ved kysten ud for centret ved Tissø, og som er detektorundersøgt af Arkæologiforeningen. Igen et særdeles spændende foredrag, der ud over fundene fortalte om en velfungerende forening og et godt samarbejde med det lokale museum. Efter museets un-

dersøgelser og udgravninger, hvor der blandt andet blev fundet huse fra vikingetiden, foretog Arkæologiforeningen en detektorundersøgelse af området som overraskende resul-

terede i omkring 500 fund fra vikingetiden. David Barry oplyste at der til efteråret vil blive åbnet en udstilling med fundene fra Melby.



Fig. 4. Museumsinspektør Josefine Franck Bican.



Fig. 5. Under det spændende foredrag om Tissøcentret.

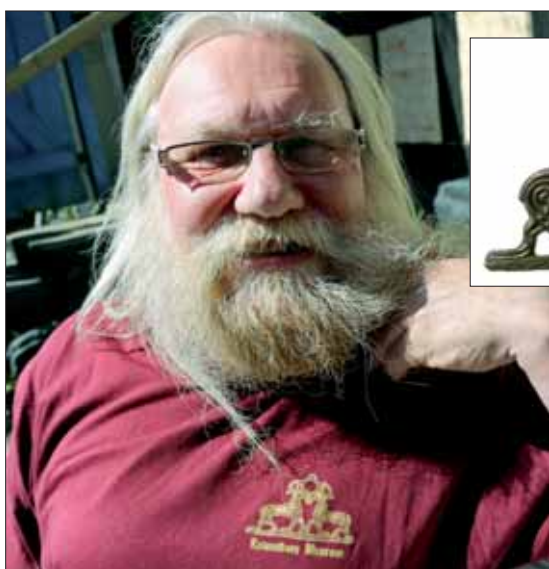


Fig. 6a og 6b. Fortid og nutid mødes. Arkæolog Jens Nielsen bærer Kalundborg Museums logo, der viser Thors to gedebukke, Tandgnost og Tandgrisner. Logoet er en afbildning af et af de spektakulære smykkefund fra Tissø.



Fig. 7. David Barry.

### Afslutning

Alt i alt et velbesøgt og herligt Årsmøde, hvorfra vi drog glade hjem efter en dejlig forårsdag på Fyn! Heldige var vi der hørte de fremragende foredrag!



Niels Bødker Thomsen

## Formanden har ordet og en bøn

En ting der undrer mig, er det tilsyneladende manglende kendskab til SDA.

Jeg har lige været på en tur til Tyrkiet, og her traf jeg et engageret medlem af en venneforening til et museum. Vedkommende havde en nær kontakt til en af Fund&Fortids regionale redaktører, men SDA kendte han ikke. Kendskab til SDA, det har han så nu.

Det er desværre ikke første gang jeg har undret mig over manglende kendskab til SDA, hvor et sådant burde være til stede. Og SDA har nu eksisteret i 25 år! Her er en udfordring som der må gøres noget ved! Hvad er årsagen? Og hvad kan vi gøre for at gøre SDA mere synligt, i det mindste hvor der burde være kendskab til foreningen?

En sådan oplevelse satte naturligvis mine tanker i gang. Det samme sker

forhåbentligt også for jer, kære læsere, når I ser ovenstående.

Jeg vil være meget taknemmelig om I vil henvende jer til mig via mail eller telefon. Jeg vil så tage jeres bemærkninger og forslag op i SDA's bestyrelse.



Hilsen, Jan Andersen, formand for SDA

# Jættestuebyggerne

## Arkitektur i Danmarks stenalder

### Bogomtale

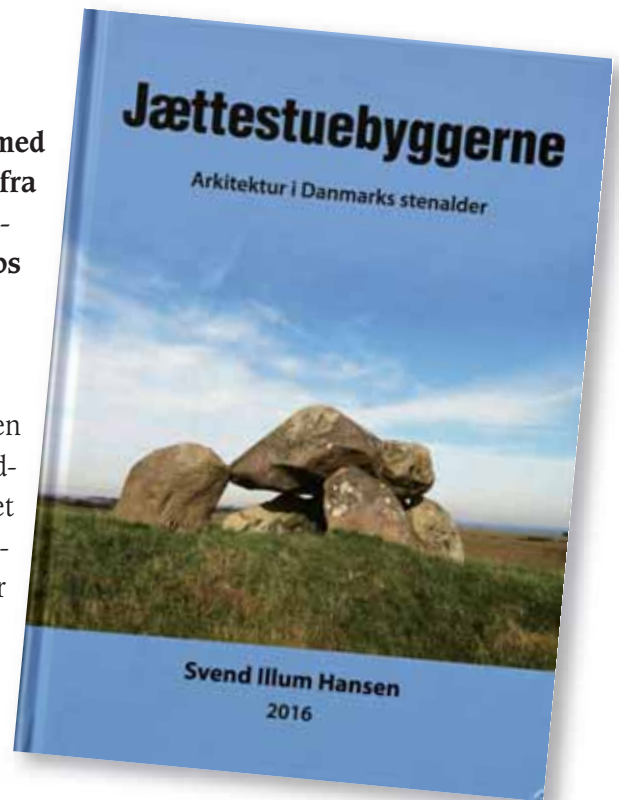
Endnu en bog om den yngre stenalderes megalitbyggeri har set dagens lys. Arkæolog Svend Illum Hansen har, ud fra sine mange års erfaringer med restaurering af megalitter, skrevet bogen "Jættestuebyggerne", der er på 169 sider.

Bogen omhandler fortrinsvis konstruktionerne af de store stengrave, især jættestuerne, men også de tidligste langhøje og dysserne som ophav til jættestuerne er kort omtalt. Ligeledes nævnes andre typer af stenalderens grave.

Bogen er illustreret med masser af tegninger fra restaureringer og udgravninger samt fotos af de gamle gravanlæg.

Det er oplyst at bogen kan købes hos boghandlerne og på forlaget kahrius.dk, og at vejledende udsalgspris er 195 kr.

Læs endvidere anmeldelse af bogen på [historie-online.dk](http://historie-online.dk)



### SDA'S BESTYRELSE OG SUPPLEANTER



Henrik Jan Andersen, formand  
Lyremosen 1, Moseby, 4871 Horbelev  
Tlf.: 54 44 41 42  
E-mail: [hjan755@msn.com](mailto:hjan755@msn.com)



Jette Svane Hansen, næstformand  
Arkæologklubben Flækken  
2800 Lyngby  
E-mail: [jette.svane@gmail.com](mailto:jette.svane@gmail.com)



Niels B. Thomsen, redaktør Fund&Fortid  
Bjørnsholmvej 44, 3500 Værløse  
Tlf.: 44 48 18 08  
E-mail: [nbt@os.dk](mailto:nbt@os.dk)



Karsten Pedersen,  
Kronprinsesse Sofies Vej 38 st. th.,  
2000 Frederiksberg  
E-mail: [kbp@pedersen.tdcadsl.dk](mailto:kbp@pedersen.tdcadsl.dk)



John Petersen, kasserer, sekretær  
Hesselbækpark 47, 3520 Farum  
Tlf.: 44 99 46 47  
E-mail: [oldmiden@gmail.com](mailto:oldmiden@gmail.com)



Freddy Arntsen  
Skovhaven 14, 3500 Værløse  
Tlf.: 51 54 99 85  
E-mail: [arntsen@skovhaven.dk](mailto:arntsen@skovhaven.dk)



David Barry  
Raklev Høje 40, 4400 Kalundborg  
Tlf.: 59 56 56 60  
E-mail: [david@barry.dk](mailto:david@barry.dk)



Jørgen Jensen  
Nordvænget 35, 3450 Allerød  
Tlf.: 48 17 18 18  
E-mail: [joergen@gramatikplatformen.dk](mailto:joergen@gramatikplatformen.dk)



Benny Staal, suppleant  
Gåbensevej 212, 4800 Nykøbing F.  
Tlf.: 51 62 16 94  
E-mail: [staal@familie.tdcadsl.dk](mailto:staal@familie.tdcadsl.dk)



Severin Tobias Mortensen, suppleant  
Lyshøjgårdsvej 55 4, 44, 2500 Valby  
Tlf.: 53 62 53 62  
E-mail: [uranmunken@gmail.com](mailto:uranmunken@gmail.com)



Niels B. Thomsen, redaktør  
Bjørnsholmvej 44, 3500 Værløse  
Tlf.: 44 48 18 08  
E-mail: [nbt@os.dk](mailto:nbt@os.dk)



Severin Tobias Mortensen  
Lyshøjgårdsvej 55 4, 44, 2500 Valby  
Tlf.: 53 62 53 62  
E-mail: [uranmunken@gmail.com](mailto:uranmunken@gmail.com)



Benny Staal,  
Gåbensevej 212, 4800 Nykøbing F.  
Tlf.: 51 62 16 94  
E-mail: [staal@familie.tdcadsl.dk](mailto:staal@familie.tdcadsl.dk)



John Petersen  
Hesselbækpark 47, 3520 Farum  
Tlf.: 44 99 46 47  
E-mail: [oldmiden@gmail.com](mailto:oldmiden@gmail.com)



Alan Tomlinson  
Sorøparken 4, 2. tv., 4180 Sorø  
Tlf.: 57 83 42 66  
E-mail: [alan\\_tomlin@hotmail.com](mailto:alan_tomlin@hotmail.com)



Iben Skibsted Klæsøe  
Fasanvænget 267, 2980 Kokkedal  
Tlf.: 49 14 64 98  
E-mail: [ibenskiibsted@hotmail.com](mailto:ibenskiibsted@hotmail.com)



Freddy Arntsen  
Skovhaven 14, 3500 Værløse  
Tlf.: 51 54 99 85  
E-mail: [arntsen@skovhaven.dk](mailto:arntsen@skovhaven.dk)



Suzanne Barry, korrektur  
Raklev Høje 40, 4400 Kalundborg  
Tlf.: 59 56 56 60  
E-mail: [suzanne@barry.dk](mailto:suzanne@barry.dk)



Peter Hoffmann, regional redaktør  
Floradalen 8, 2830 Virum  
Tlf.: 41 59 91 47  
E-mail: [hoffmann@phenergy.dk](mailto:hoffmann@phenergy.dk)



Mogens Højgaard, regional redaktør  
Smedebjergevej 67, 7980 Vils  
Tlf.: 97 76 73 19  
E-mail: [moge123@hotmail.dk](mailto:moge123@hotmail.dk)



Preben Ravnsvad, regional redaktør  
Platanvej 46, 1. th., 8930 Randers NØ  
Tlf.: 86 15 41 07  
E-mail: [52pre@skylinemail.dk](mailto:52pre@skylinemail.dk)



Klaus Thorsen, regional redaktør  
Gamlevældevej 6, 3760 Gudhjem  
Tlf.: 56 49 82 83  
E-mail: [guldgrisen@mail.dk](mailto:guldgrisen@mail.dk)



Knud Mølviig Bille, regional redaktør  
Vesterled 21, 6400 Sønderborg  
Tlf.: 74 48 94 59  
E-mail: [bille@dyb-net.dk](mailto:bille@dyb-net.dk)



Jens Kjærgaard, regional redaktør  
Blindebomsvej 33, 5500 Middelfart  
Tlf.: 61 75 49 57  
E-mail: [jk@npj.dk](mailto:jk@npj.dk)

# Westerbyprisen 2016

Westerbyprisen blev traditionen tro uddelt på Nationalmuseet i forbindelse med amatørarkæologen Erik Westerbys fødselsdag den 9. maj. Der var mange tilhørere, og der var tre prismodtagere. Nationalmuseets direktør og bestyrelsesformand for Erik Westerby-Fondet, Per Kristian Madsen, begrundede valget af prismodtagere.



Fig. 1. Glenn Abramsson.

Den første hæderspris blev uddelt til amatørarkæologen og ingeniør Glenn Abramsson (fig. 1). Glenn Abramsson kendes som meget systematisk og pertentlig når det gælder detektorarkæologien. Hans systematik har senest givet sig udslag i amatørarkæologigruppen Harjas fibeltabel og Harjas kronologiske fibeltavle, som både amatører og professionelle arkæologer har gavn og glæde af. Mere end tusinde fibler indgår i Glenns arbejde. I anerkendelse af Glenn Abramssons vilje til at lade sin professionelle viden om IT, registreringssystematik og pædagogisk vejledning komme andre amatørarkæologer til gode samt hans bidrag til at effektivisere og opkvalificere indsamlingen af arkæologiske data vedrørende de mange detektorfund som gøres af amatørar-



Fig. 2. Xenia Pauli Jensen.

kæologer, har Erik Westerby-Fondet besluttet at tildele Glenn fondets opmuntringslegat.

Den næste prismodtager var arkæolog, ph.d. Xenia Pauli Jensen (fig. 2), som fik fondets rejselegat for sit fremragende forskningsarbejde vedrørende jernalderens våben og deres

oprindelse og om regionale forbindelser. Xenia har således arbejdet med blandt andet våbenofferfund fra Illerup i Jylland og Viemose på Fyn.

Dagens hovedprismodtager var forskningsleder ved Museum Østjylland, dr.phil. Lutz Klassen (fig. 3). Lutz Klassen anerkendes hermed for sit produktive virke for at internationalisere stenalderarkæologien i Danmark og for sin banebrydende udforskning af våben og smykker af kobber og andre importerede råstoffer der kom til Norden, som har kastet nyt lys over stenalderbøndernes kontakter i det øvrige Europa.

Her var tale om tre meget velfortjente hæderspriser og tre glade prismodtagere. Som sædvanlig var udelingen af Westerbyprisen og Nationalmuseets arrangement en dejlig og positiv oplevelse.

N. B. Thomsen



Fig. 3. Lutz Klassen.