

Fund & Fortid

ARKÆOLOGI FOR ALLE

NUMMER 4 · 2015



SDANYT · NYT FRA FORMANDEN · AKTIVITETSKALENDER · REJSER

SAMMENSLUTNINGEN AF DANSKE AMATØRARKÆOLOGER



INDHOLD

Succes nu og fremover. Leder.....	3
Når danefæ og andre oldsager kommer på auktion	4
Omøskatten	7
Galgebakker og spildte Guds ord	13
Store Åmose	18
Uglen i jorden – sådan følte jeg det.....	24
Danmarks Borgcenter i Vordingborg – del 2	27
Små sten kan også give store oplevelser	31
Kort som "frie data" – og databaser med fejl	34
SDA's 25-års-jubilæum fejret i Jelling.....	40
Magtcentre i Danmark i jernalderen. Sjællandstræf 2015	42
Formandens klumme.....	46
Persongalleri m.m.	47
SDA-rejse til Bulgarien.....	48



Forsidebillede:

Stort korsformet hængesmykke fra Omøskatten. Læs om spændet i artiklen om skatten i dette nummer af Fund&Fortid. Spændet er beskrevet særskilt i artiklens faktaboks. Foto: Vestsjællands Museum. Forsidedesign: Freddy Arntsen.

Udgives af Sammenslutningen af Danske Amatøarkæologer (SDA).

Bladet udsendes fire gange om året i marts, juni, september og december til alle medlemmer af SDA.

Årsabonnement på Fund&Fortid

240 kr. for abonnenter uden medlemskab af en SDA-forening eller -gruppe. 200 kr. for abonnenter med medlemskab af en SDA-forening eller -gruppe. SDA-foreninger og -grupper samt personlige medlemmer af SDA modtager Fund&Fortid som en del af medlemskabet. **Læs om medlemskab af SDA, herunder kontingentforhold, på www.arkaeologi-sda.dk**

Årsabonnement tegnes hos og betales til Karsten B. Pedersen, tlf.: 38 88 48 32, e-mail: kbp@pedersen.tdcadsl.dk, giro 877-2010, bank: reg.nr. 1551, kontonr. 8772010. Indbetaling fra udlandet: IBAN: DK15 3000 0008 7720 10. SWIFT – BIC: DABADKDK. Husk at angive postnummer og navn på evt. medlemsforening eller -gruppe.

"MobilePay" er blevet tilføjet som betalingsmulighed hos SDA. "MobilePay" gør det nemt og hurtigt, via mobilen, for nye såvel som for nuværende medlemmer af SDA at betale kontingent og abonnement samt bestille Fund&Fortids nye jubilæumsbog "Krig og vold i fortiden", der er udkommet i forbindelse med SDA's 25-års-jubilæum.

For at anvende "MobilePay-appen" som betalingsløsning skal denne downloades til din smartphone eller tablet. Hvis du anvender iPhone eller iPad, kan "MobilePay" findes i App Store, til Android i Google Play og i Windows Phone Store til Windows-mobiler.

MobilePay nr.: 60 54 54 44.

Redaktion

Niels Bødker Thomsen (ansvarshavende), Iben Skibsted Klæsøe, John Petersen, Alan Tomlinson, Benny Staal, Severin Tobias Mortensen og Freddy Arntsen.

Regionale redaktører

Mogens Højgaard, Klaus Thorsen, Preben Ravnsvad, Jens Kjærgaard, Peter Hoffmann og Knud Mølvig Bille.
Korrektur: Suzanne Barry.

Layout og tryk: Hans C. Aasted, Nordvestgrafik, Hjortestien 14, 4573 Højby. Tlf.: 59 400 400, e-mail: info@nordvestgrafik.dk

Hvor fotografen ikke specielt er anført, er billederne forfatterens/finderens.

Forslag til artikler, indlæg, nyheder, annoncer m.m. sendes til: Niels Bødker Thomsen, Bjørnsholmvej 44, 3500 Værløse, tlf. 44 48 18 08, e-mail: nbt@os.dk. Indsend venligst artikler og fotos i elektronisk form, på cd/dvd eller som vedhæftet fil. Illustrationer: Skarpe farvefotos som papirbilleder eller digitale billeder med en filstørrelse på min. 1 Mb. Aktuelt stof som forventes bragt i kommende numre, skal indsendes senest otte uger inden udgivelsesmåneden.

Succes nu og fremover

Sammenslutningen af Danske Amatørarkæologer, SDA, har i år fejret sit 25-års-jubilæum og i den forbindelse udgivet en jubilæumsbog med titlen "Krig og vold i fortiden". Bogen har allerede fået god omtale, og den sælger heldigvis også godt.

Jubilæumsbogen skulle erstatte nr. 2 af Fund&Fortid 2015, men kom også til at erstatte nr. 3. Dette blev vedtaget på årsmødet da der på dette tidspunkt ikke var tilsagn om fondspenge til udgivelsen. Der kom dog efterfølgende og i sidste øjeblik fondspenge til udgivelsen af bogen. Det har derfor været muligt at udgive dette nummer af F&F med et udvidet sideantal.

Alt dette er udtryk for succes opnået gennem et langt, sejt træk og for succes her og nu for både SDA og Fund&Fortid. Dette er et godt grundlag for succes fremover også.

At SDA har kunnet fungere som paraplyorganisation for danske amatørarkæologer, skyldes naturligvis at amatørarkæologien er en god inte-

resse der i alle disse år har givet medlemmerne ude i landet mange succesoplevelser.

Fund&Fortid ser det som en hovedopgave at bringe disse succesoplevelser frem i lyset og hermed inspirere andre. Redaktionen har gjort det før, men opfordrer igen alle amatørarkæologer til at skrive til Fund&Fortid om det positive i forbindelse med amatørarkæologien og vores gode interesse. Fund&Fortid vil meget gerne have mange korte og længere historier om fund og fundoplevelser fra jer. Vi inviterer i den forbindelse ligeledes arkæologiforeninger til at fortælle om sig selv. Alle foreninger der har været længe på banen, har også en god historie, og er man i en ny gruppe under SDA, hører vi også gerne om jeres oplevelser. Det kan være om gode oplevelser i forbindelse med rejser, udgravninger, almindelige ture og detektorture i felten, samarbejde med museer og spændende fund. Besøg hos naboforeninger, undervisning af skoleklasser og museumsoplevelser kan også være aktuelle og af interes-

se for andre arkæologiinteresserede. I, kære læsere, er også velkomne til at komme med forslag og/eller kommentarer. Skal vi forsøge os med en "Læsernes klumme", for eksempel?

Redaktøren for Fund&Fortid modtog i år den store ære at blive udnævnt til æresmedlem i SDA. Det er redaktøren naturligvis ydmyg, stolt og beæret over, og han siger tak til SDA for denne store hæder.

Der er vedlagt et girokort i dette nummer af Fund&Fortid. Redaktionen henviser til side 47 hvor de forskellige abonnementer og medlemskontingenter er omtalt. Bemærk at det nu også er muligt at betale medlemsgebyr og abonnement på Fund&Fortid via MobilePay.

Til sidst skal der siges tak for året der gik, og Glædelig Jul! Må næste år også blive et godt arkæologi-år med succes.

Redaktionen



Furesø Arkæologigruppe på Orkneyøerne, september 2015. Foto: N. B. Thomsen.

Når danefæ og andre oldsager kommer på auktion

I foråret 2015 erklærede Nationalmuseet to skålspænder fra vikingetiden for danefæ. De to skålspænder, som havde været i privateje siden de blev fundet engang i 1930'erne, var sat til salg på Lauritz.com. Allerede én gang før var spænderne solgt på auktion hos Bruun Rasmussen. Og nu var de sat til salg igen (fig. 1).

Det fremgik af Lauritz.com's omtale at Nationalmuseet havde "givet tilladelse til salget". Dette passede ikke, for vi giver os aldrig af med at udstede den slags tilladelser. I sig selv er handel med oldsager heller ikke ulovligt. Når sagen endte med at Nationalmuseet erklærede de to skålspænder for danefæ og udbetalte danefægødtgørelse til sælgeren, så skyldes det at der fremkom nye, afgørende oplysninger om de to skålspænder. Og her skal det med at Nationalmuseet til enhver tid kan erklære et hvilket som helst jordfund for danefæ hvis fundet opfylder betingelserne for at være danefæ. Der er ingen forældelsesfrist, men vi skal altid huske på at man førhen behandlede fund på andre måder end i dag, og at folk derfor meget ofte er i god tro.



Fig. 1. Skålspænder fra vikingetiden.
Foto: Henrik Schiling, Nationalmuseet.

De to skålspænder var godt nok tidligere solgt på auktion hos Bruun Rasmussen i 2008. Ved den lejlighed valgte Nationalmuseet at erklære enkelte andre salgsnumre for danefæ, herunder en samling flintøkser der stammede fra et depot. På Nationalmuseet mente vi på det tidspunkt at vi ikke havde oplysninger nok til at proveniensbestemme de to vikingetidsspænder og erklære dem for danefæ.

Takket være nye oplysninger fra Mogens Bo Henriksen fra Odense Bys Museer kunne vi nu sandsynliggøre at skålspænderne stammer fra en gravplads ved Rolsted på det østlige Fyn. De to skålspænder var dermed stedfæstet, og dermed kunne vi standse auktionen og erklære dem for danefæ.

Nationalmuseets direktør bestemmer

For at være danefæ skal en genstand være fundet i Danmark. Genstanden skal være mere end hundrede år gammel, og den skal være herreløst gods. Det samme gælder for alle mønter, men i praksis er mønter slået senere end 1536 ikke altid danefæ, medmindre de på en eller anden måde er særlige. For eksempel vil forfalskninger, sjældne typer eller mønter i skattefund og andre usædvanlige sammenhænge være danefæ. Derfor vil en sølvskat fra Svenskekrigene eller en lille skat af kobbermønter fra Napoleonskrigene altid være danefæ.

Danefæ fra oldtiden og middelalderen vil ofte være af ædelmetal, men der er ingen særlige krav til materiale. Også genstande af for eksempel

træ og læder kan være danefæ. Så længe genstanden er tilstrækkelig usædvanlig og sjælden, kan den være danefæ, og det er en myte at der findes krav om minimumslængde på flintøkser for at de kan erklæres for danefæ.

Hvis de rette betingelser er opfyldt, kan Nationalmuseets direktør, og kun ham alene, erklære et fund for danefæ. I praksis er det Nationalmuseets medarbejdere i enheden for Middelalder, Renæssance og Numismatik og enheden for Danmarks og Middelhavslændenes Oldtid der vurderer om et fund skal erklæres for danefæ. Det er fund som landets lokalmuseer indleverer til Nationalmuseets danefæsekretariat, og som typisk afhentes af Nationalmuseets danefækaravane. Fra museets danefæsekretariat fordeles fundene videre til medarbejderne i de to førnævnte enheder. Alle usædvanlige sager og danefædusører over en vis størrelse forelægges Nationalmuseets direktør. Det er i sidste ende ham der afgør hvad dusøren skal være, og om dusøren skal rundes op. Og jeg kan for mit eget vedkommende sige at det at se og vurdere danefæ hører til blandt mit embedes absolutte privilegier.

Handel med oldsager er ikke forbudt

Det skyldes en amatørarkæologs overvågning af internetauktioner at Nationalmuseet blev gjort opmærksom på at skålspænderne fra Rolsted var sat til salg. Det er vi taknemlige for. Og stor tak for det. Vi kan ikke selv være til stede og overvåge alle internetauktioner. Selvom vi holder øje, er vi afhængige af at



Fig. 2. Skaftlapøkser fra bronzealderen.
Foto: Henrik Schilling, Nationalmuseet.

amatørarkæologer og andre sender os et tip når de opdager at oldsager og formodet danefæ er til salg på auktioner.

Det sker meget ofte at årvågne amatørarkæologer opdager auktionerne og kontakter et lokalmuseum eller Nationalmuseet. Vi tager alle henvendelser alvorligt, og vi griber ind hvis vi kan. Men dermed ikke sagt at alle oldsager der er sat til salg, kan erklæres for danefæ, eller at alle genstande der sættes til salg, handles ulovligt. Handel med oldsager er som sådan ikke ulovligt i Danmark.

En del flintøkser sælges på auktioner, i antikvitetshandlere og hos marskandiser. Det er der ikke noget ulovligt i, da disse som udgangspunkt ikke er danefæ. Det samme gælder en række andre genstandsgrupper såsom enkeltfundne mønter yngre end 1536 som ikke er usædvanlige eller indgår i skattefund. Det gælder også ældre mønter i private møntsamlinger som Nationalmuseet i 1800-tallet og ind i 1900-tallet kan have byttet bort for andre mønter. Det var praksis dengang at museer byttede både mønter og oldsager, og Nationalmuseet havde engang en regulær byttesamling man tog oldsager fra.

Danefæ kommer sjældent på auktion

Mere problematisk bliver det når metalsager som de to skålspejder sættes til salg. De er som udgangs-

punkt altid at betragte som danefæ hvis de vel at mærke er fundet i Danmark. Nationalmuseet har tidligere standset auktioner over blandt andet middelaldermønter, og i samarbejde med lokalmuseer har Nationalmuseet standset auktioner over forskellige metalsager.

I mange tilfælde er der dog ikke tale om ulovligt salg af danefæ. Som regel drejer det sig om såkaldte skuffefæ. Det er danefæ der har ligget i kommodeskuffen i mange år, uden at finderens eller dennes arvinger ved hvad det er. Den slags løser vi i mindelighed sammen med finderens eller ejeren, som i disse tilfælde så godt som altid har været i absolut god tro. I foråret 2014 endte to sjældne skaftlapøkser fra bronzealderen således som danefæ efter at ejeren havde vist en af dem frem i et antikvitetssprogram på TV2 Øst. Ejeren anede ikke at økserne var danefæ, men en medarbejder på Nationalmuseet så udsendelsen og var ikke i tvivl. Det var programmet antikvitetsekspert heller ikke (fig. 2).

Det sker heldigvis meget sjældent at nogen forsætligt forsøger at sælge danefæ. Hvis Nationalmuseet får underretning om at nogen prøver at sælge danefæ, så tøver vi ikke med at gribe ind og om nødvendigt politianmelde synderen. Det er sket, men hvem vi har anmeldt, hvor mange gange det er sket, og hvad man har forsøgt at sælge, det holder Nationalmuseet for sig selv.

Men mange gange når formodede danefæ aldrig at komme på auktion. Fra de fleste auktionsfirmaer og antikvitetshandlers side oplever vi en helhjertet opbakning og vilje til at følge museumslovens danefæbestemmelser. Det sker således ofte at firmaerne selv henvender sig til museet for at høre om indleverede oldsagers eventuelle status som dane-

fæ. Normalt løses sådanne sager ved at de sjældne fortidsfund tages ud af auktionen og erklæres for danefæ.

Når udenlandske oldsager sælges

Der er tilfælde hvor det ikke er Nationalmuseets opgave at gribe ind. Det sker når udenlandske oldsager sættes til salg i Danmark. Under meget stor mediebevågenhed blev en samling oldsager fra vikingetid og middelalder sat til salg i 2012. Genstandene i samlingen var fundet i Baltikum engang i begyndelsen af 1900-tallet. Samlingen blev solgt på lovlig vis af en dansk samler og købt lovligt af en samler på Fyn. Det var i det her tilfælde ikke Nationalmuseets opgave at undersøge om genstandene var sat ulovligt til salg. Der var ikke tale om danske fund hvorfor danefælovgivningen ikke kunne anvendes. Det samme gjaldt en samling genstande fra bronzealderen der i 2012 var udbudt til salg på Lauritz.com. Denne gang drejede det sig om fund fra Sverige som dermed ikke var underlagt dansk danefælovgivning.

Ulovlig handel med udenlandske oldsager hører under Kulturværdiudvalget. Udvalget har et sekretariat, og det er her sager om ulovligt salg af udenlandske oldsager ender. Hvis politiet har fået en anmeldelse, eller en tolder i Kastrup Lufthavn har mistanke om at en sending oldsager ikke er lovlig, så kontakter de sekretariatet. Også auktionshusene kan henvende sig til Kulturværdiudvalgets sekretariat hvis de har en mistanke om at nogen forsøger at sælge ulovligt importerede oldsager og antikviteter.

I den slags sager er det Kulturværdiudvalgets sekretariat som kontakter de rette eksperter, og Nationalmuseets inspektører hjælper ofte med at vurdere oldsagernes oprin-

delse. Det er dog i sidste ende domstolens opgave at afgøre om udenlandske oldsager kan sælges lovligt. Hvis det kan bevises at genstandene er plyndringsgods, er de ulovlige at sælge.

Kulturværdiudvalget har også til opgave at forhindre at umistelige kulturværdier forlader Danmark. Derfor har sælgere som vil sælge deres ting via auktionshuse, pligt til at ansøge om tilladelse hos Kulturværdiudvalget hvis de ønsker at sælge oldsager eller særligt værdifulde kunst- og andre kulturgenstande til udlandet, men det er en helt anden historie.

Mange lovlige private oldsager

Andre gange ser vi gamle oldsags-samlinger omfattende metalsager, redskaber af ben og tak eller hele lerkar og urner som stammer fra Danmark, og hvis proveniens er kendt. Men der er her tale om fund som har været i privateje i generationer, og som er erhvervet på lovlig vis for mange år siden. I 1800-tallet var det ikke usædvanligt at de store godser grundlagde store oldsags-samlinger. Enhver amatørarkæolog kender N. F. B. Sehesteds store og righoldige samling der i dag opbevares på godset Broholm.

For lensgrevskaerne gjaldt det specifikt at de godt nok var underlagt danefælovgivningen, men da lens-

besidderen blev opfattet som kongens repræsentant, kunne han vælge at beholde fund af danefæ fra sit len for sig selv. Derfor hænger den ene af Telleruplurerne, som blev fundet i 1808, på godset Wedellsborg på Fyn. Den anden lur i lurparret gav lensgreven videre til Nationalmuseet, og alle var glade.

Dengang var oldsagshandel og private udgravninger et udbredt fænomen. Private entreprenante folk såsom de berygtede Vorbasse-drenge og mange andre, solgte i stor stil oldsager både til private samlere og til museerne. Nationalmuseet var dengang selv en stor aftager af oldsager fra hele landet.

Tørvegravningen under Anden Verdenskrig bragte også et utal af fund for dagen. Både amatørarkæologer, folk på lokale museer og Nationalmuseet gjorde hvad de kunne for at redde hvad reddes kunne fra tørvegravernes spader og tørvemaskiner. Men de fik langt fra fat i det hele, og dengang var man på Nationalmuseet mindre nidkær med hvad man erklærede for danefæ. Mange fund som i dag ville blive erklæret for danefæ, endte på den måde i private samlinger. Det skete ikke af ond vilje, men i erkendelse af at man ikke havde mandskab til at redde alt, og samtidig var danefæbegrebet mere snævert end det fortolkes i dag i Nationalmuseets praksis og Museumsloven.

Det kan vi i dag ærgre os over, men som udgangspunkt befinder mange oldsager sig i lovligt privateje. Nogle gange lykkes det os i dag at opspore tingene og erhverve dem. Det skete for eksempel med nogle helt enestående træhjelme fra førromersk jernalder. De blev fundet i Uglemose på Lolland i 1943, men Nationalmuseet erklærede dem ikke for danefæ, og de forblev i privateje. Blev hjelmene fundet i dag, ville de omgående blive erklæret for danefæ og udløse en klækkelig godtgørelse. Ingen tvivl om det. Heldigvis lykkedes det i 2010 at opspore arvingerne og erhverve begge hjelmene til Nationalmuseets samling (fig. 3).

Nationalmuseet er meget taknemlig for at så mange amatørarkæologer og detektorfolk overvåger internet-auktionerne. Bliv endelig ved med det. Tøv ikke med at kontakte Nationalmuseet eller et lokalmuseum hvis I får nys om at der er formodet danefæ til salg, eller det kan se ud til at nogen sælger oldsager ulovligt.



Per Kristian Madsen
Museumsdirektør,
Nationalmuseet



Fig. 3. Træhjelme fra førromersk jernalder. Foto: Arnold Mikkelsen, Nationalmuseet, Samlinger online.

Omøskatten

Dette er beretningen om et fantastisk fund fra sen vikingetid.

Det entreprenørfirma, I. Anker Andersen, som jeg arbejder i, fik entreprisen med at grave fibernet ned på Omø. Der skulle bruges seks mand til opgaven, og heldigvis blev jeg en af dem. Da arbejdet var tilrettelagt som 4-dages uger med overnatning, tog jeg naturligvis min detektor med så der var lidt at lave om aftenen efter arbejde.

Vi ankom til øen, og i løbet af den første uge havde jeg allerede fået snakket med næsten alle lodsejerne. Det var nu ikke så mange, da øen er temmelig lille, men de var meget positive, så der var rigeligt med jord at gå på med detektoren. Efter et par aftener på nogle forskellige marker var resultatet en smule nedslående – et par 2-øre og lidt forskelligt af nyere dato. Men alt dette skulle hurtigt ændre sig.

Mandag den 28. september 2015 skulle vi grave fibernet ned til endnu en gård. Vi begyndte gravearbejdet langs markvejen, og lodsejeren kom

selvfølgelig ud for at hilse på. Jeg kom i god snak med ham og fortalte at jeg havde læst at der skulle være fundet en flitsbue fra germansk jernalder i nærheden af hans gård for en del år siden. Det kunne han bekræfte, for det viste sig at være ham selv der i 1960'erne havde fundet buen da han var i gang med at grave en hegnspæl ned. Stolt tilføjede han så at der skulle ligge både "sølv og guld" på hans mark. Jeg kiggede på ham med store øjne og spurgte: "Hvad siger du?". Han rettede så lidt på historien og sagde: "Ja, i hvert tilfælde sølv".

Den ældre herre fortalte mig at han som 15-årig var på arbejde i marken da han fandt en arming af sølv siddende fast på en af harvetænderne. Han huskede helt tydeligt at sølvringen var snoet på en meget speciel måde. Naturligvis gjorde den oplysning mig temmelig nysgerrig, og jeg fortalte ham at jeg gik med metaldetektor i min fritid, og fik samtidigt spurgt om tilladelse til at afsøge hans mark. Lidt tøvende gav han mig lov til at gå på marken en enkelt aften.



Fig. 1. Udsigt over undersøgelsesområdet. Freddy Arntsen sidder i feltet og er ved at lokalisere endnu et stykke sølv. Foto: Robert Hemming Poulsen.



Fig. 2. Mange af mønterne kunne ses med det blotte øje. Foto: Robert Hemming Poulsen.

Efter dagens arbejde gik jeg med min detektor ud på marken hvor der angiveligt skulle være fundet en sølvarmring. Jeg vandrede rundt i ca. 2 timer uden rigtig at finde andet end et par kapsler. Men lige som håbet om at finde noget spændende var ved at ebbe ud, fik jeg et godt signal og stødte på en meget interessant mønt med påskriften "Colonia" på den ene side og et kors på den anden side. Derefter svingede jeg ivrigt detektoren, og med bankende hjerte hørte jeg positive signaler overalt. Jeg blev simpelthen nødt til at knibe mig selv i armen for at være sikker på at det ikke bare var en drøm. Men det gik hurtigt op for mig at jeg var stødt på en vaskeægte vikingeskat. Det kunne der ikke være nogen tvivl om.

Da mørket var faldet på, og der ikke var mere dagslys tilbage, var jeg oppe på 22 genstande. Det var blandede mønter og brudstykker af sølv. Alt lå på overfladen, og uden brug af spaden og kun ved hjælp af pinpointeren kunne jeg nemt samle alle disse sølvgenstande op (fig. 1 og 2). Dagen efter kontaktede jeg det lokale museum og fortalte hvad jeg havde fundet. Museet gav mig lov til at gå i yderkanten af fundområdet og samle

de ting op som lå i overfladen. Herefter gik jeg tilbage til lodsejeren og hans kone og fortalte dem om min vilde oplevelse fra aftenen før. De blev meget glade og syntes som jeg selv at det var rigtigt spændende. Lodsejeren gav mig lov til at fortsætte afsøgningen, og fyldt af spænding gik jeg ud på marken igen. Da jeg efter et par timer var oppe på yderligere 52 genstande, stoppede jeg.

Nu havde jeg fundet 74 genstande i alt og tænkte at jeg hellere lige måtte snakke med museet en gang til,



Fig. 7. Brudsølv. Foto: Karsten Sevel.



Fig. 3. Korsmønt. Harald Blåtand 975-80. Foto: Karsten Sevel.



Fig. 4. Korsmønt. Harald Blåtand 975-80. Foto: Karsten Sevel.



Fig. 5. Dirhem som brudsølv. Foto: Karsten Sevel.



Fig. 6. Denar. Tjekkiæt. Foto: Karsten Sevel.

da jeg syntes det var ved at blive lidt for vildt. Der var simpelthen gode signaler overalt. Det blev aftalt med museet at jeg stoppede for en stund, og arkæolog og museumsinspektør ved Museum Vestsjælland Hugo Hvid Sørensen ville gå i gang med at søge om midler ved Kulturstyrelsen til en udgravning hurtigst muligt. Pengene blev bevilget, og undersøgelsen blev fastsat til weekenden den 23-25. oktober.

Fredag den 23. ankom Hugo Hvid Sørensen, og i løbet af dagen kom også tre af mine gode detektorvenner som skulle assistere ved udgravningen – "Støvsugerbanden" kalder vi os. Det er Karsten Sevel, Tobias Bondesson, Tommy Holmgaard Olesen, Thomas Theodor Holst og Freddy Arntsen. Det endte med i alt to weekender på øen sammen med mine gode detektorvenner samt en tirsdag sammen med Freddy Arnt-

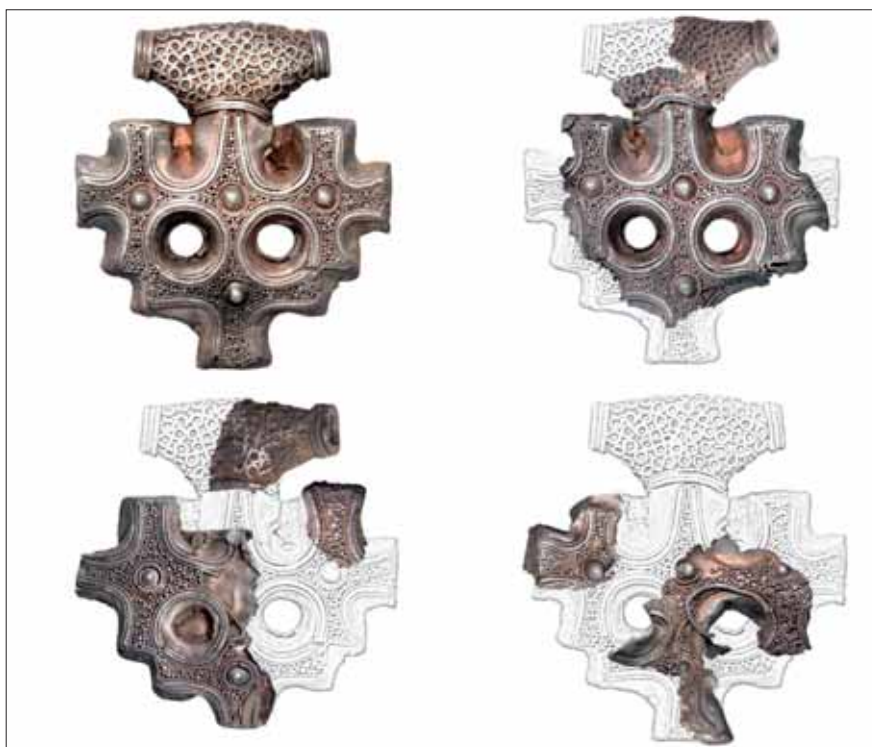


Fig. 8. Korsformede hængesmykker – ét komplet, flere fragmenterede samt brudstykker af enkelte andre af de korsformede smykker. Det er endnu ikke helt klart hvor mange hængesmykker der er repræsenteret i skatten. Foto: Karsten Sevel.

sen. De stillede alle beredvilligt op for at hjælpe.

Aftenen gik med at forberede 200 nummererede fundposer efter muse-

ets anvisning. Vi var alle meget spændte, og det var svært at vente til næste dag når vi skulle starte. Tankerne for rundt i hovedet på mig, for jeg vidste jo godt at der var

mange gode signaler, men hvad og hvor meget der lå og ventede på os, kunne jeg kun gisne om.

Tidligt lørdag morgen kom vi hurtigt



Fig. 9. En lille del af skatten. Foto: Karsten Sevel.



Fig. 10. Endt arbejde. Fra venstre: Tobias Bondesson, Karsten Sevel, lodsejerne Mona og Hans Peter Tofte, Hugo Hvid Sørensen, finderer, Robert Hemming Poulsen og Thomas Theodor Holst. Foto: Støvsugerbanden.

ud af fjerene, og af sted gik det til fundstedet. Området blev mærket op og efter instrukser fra Hugo Hvid gik vi i gang med at afsøge jorden ganske forsigtigt.

Det væltede mildest talt op af jorden med fantastiske sølvfund. Den ene Harald Blåtand-mønt efter den anden (fig. 3 og 4), dirhemer (fig. 5) og andre vikingetidsmønter (fig. 6), masser af brudsølv, små sølvfragmenter, samt dele fra smukke sølvsmykker (fig. 7 og 8). Da området var godt afsøgt, blev pløjelaget under vejledning af museumsinspektøren lige så forsigtigt fjernet med gravemaskine (graveførereren var mig selv), samtidig med at endnu flere genstande dukkede op. Det blev bare ved og ved, som om det ingen ende ville tage.

Søndag eftermiddag var udgravningen slut, og vi var nu kommet langt over 530 fantastiske vikingetidsfund. Hugo Hvid Sørensen og mine gode

detektorvenner vendte snuden hjemad med trætte og udmattede kroppe. Sikke en weekend! (fig. 9).

Helt slut var det dog ikke, for nogle dage senere havde jeg fået en ekstra fridag, og med hjælp fra min detektorven Freddy Arntsen, som ikke kunne være med til udgravningen i weekenden, afsøgte vi et lille område i yderkanten af fundområdet. Herved fremkom yderligere 88 genstande fra skatten. Vi var nu oppe på omkring 635 genstande. Et super resultat syntes vi. Selv om der iblandt fundene var en del små og mellemstore afklip af dirhemer, så var der også mange hele og flotte danske, tyske, engelske og tjekkiske mønter iblandt. Ligeledes var der to hele halsvedhæng og fragmenter af forskellige størrelser. Der var et stort antal af forskellige stykker brudsølv i alle mulige varianter: store som små, med og uden ornamentik, flettede, snoede, runde og firkantede. Ja, alle var stort set forskellige på hver sin måde

og med hver sine karakteristika.

Da den alt for korte dag var ovre, var det tydeligt for os begge at fundområdet var endnu større end antaget, og at det krævede endnu mere afsøgning for at være sikker på at vi havde fået det hele med.

Som aftalt med Hugo Hvid Sørensen, kontaktede jeg ham og informerede om hvad vi havde fået ud af den udvidede søgning. Jeg fik lov til af Hugo og lodsejeren at fortsætte afsøgningen og lave endnu et søgefelt på ca. 5 x 15 m.

Nu blev "Støvsugerbanden" tilkaldt på ny, og fredag aften ankom Karsten, Tobias, Tommy og Thomas (Freddy havde ærinde andetsteds). Atter en gang brugte vi aftenen på at forberede 200 nummererede fundposer.

Lørdag morgen den 31. oktober kl. 7.00 stod vi ved søgefeltet og skå-

lede eventyret i gang med et glas champagne. Herefter gik vi stille og roligt i gang, og der blev gravet to render på 15 x 1,5 m, hvor den blotlagte jord blev afsøgt. Det gik planmæssigt fremad i en let og afslappet atmosfære, og da vi holdt formiddagspause, var ca. yderligere 100 fund blevet optaget og registreret.

Efter en pause hos lodsejeren, hvor vi blev så rigeligt beværtet med kaffe og smurte boller, genoptog vi søgningen.

Lige som jeg var ved at grave renderen færdig med gravemaskinen, så jeg en jublende Karsten stikke hovedet op fra et hul med et halvt til et kvart armbånd i hånden, for derefter igen at forsvinde med hovedet ned i det samme hul. Det vil sige... hurtigt lå der tre granvoksne mænd, Karsten, Tobias og Tommy, på alle fire hen over hullet mens der kom begejstringsudbrud og jubel fra de tre herrer. Inden for få sekunder lå vi alle fem med rumpetten i vejret og kiggede ned i hullet, mens pinpointeren søgte rundt i det lille opgravede hul. Jeg trak mig tilbage og gik i gang med at videofilme det hele, mens der forsigtigt blev gravet samtidig med at der blev lyttet til pinpointeren. Ganske kort tid efter var endnu to store og flotte stykker arm- eller halsringe kommet til syne. Idet hullet efterhånden var blevet udvidet så tilpas meget at der ikke kunne høres mere med pinpointeren, stak Tommy sit søgehoved på detektoren ned langs sidevæggen i den anden ende af hullet, og der kom et godt og kraftigt signal derfra. Med skiftevis plastikgraveske og hånd fjernede vi lige så forsigtig jorden hvorfra det stærke signal kom. En lille bunke mønter kom til syne, og lige til venstre for denne, endnu en mørk plet hvor det var tydeligt at der lå sølvgenstande, uden at vi kunne se hvad det var. Vi besluttede at stoppe der. I stedet kontaktede jeg Hugo og fortalte at vi

havde fundet en koncentration som muligvis kunne være en nedgravning. Pligtopfyldende som Hugo er, ankom han allerede samme aften næsten med "blå blink" i museets Toyota HiAce for at kunne være klar sammen med os andre ved solopgang søndag morgen.

Med Hugo til stede genoptog vi den arkæologiske udgravning, og en del løsfund dukkede op undervejs. Derefter blev der stille og roligt arbejdet hen imod det formodede arnested. Koncentrationen stod nu tilbage som en firkantet klods på ca. 30 x 30 cm, og denne blev herefter viklet ind i plastik og gips, og der blev banket en stålplade ind under, hvorefter den lige så forsigtigt kunne transporteres hjem til museet. Tæt ved koncentrationen så vi nogle mosegrisegange hvor man kunne se at de havde hygget sig med at grave tunneller rundt om, og måske også flyttet rundt på dele af skatten. Hugo udelukkede ikke at de mange genstande lå så spredt på grund af mosegrisenes aktiviteter omkring koncentrationen.

Efter denne anden udgravningsweekend var undersøgelsen tilendebragt, og vi tog alle hjem.

En særlig tak skal siges til mine søde kolleger og I. Anker Andersen for deres forståelse og tålmodighed. Også en stor tak til lodsejeren og hans kone og ikke mindst til Hugo for råd og vejledning i forbindelse med udgravningen.

Til sidst vil jeg gerne takke for den store hjælp og støtte jeg har fået af mine gode detektorvenner i "Støvsugerbanden". Tak for hjælp med billeder, dateringer, afsøgningen osv. Uden jer var det aldrig gået så godt (fig. 10).

Skatten er oppe på over 900 sølvgenstande, hvortil skal lægges det

der er i den hjemtagne klump jord. Det vil blive afsløret hvad der gemmer sig derinde, når museet har fået røntgenfotograferet den indrammede koncentration.

Skatten var gravet ned på et sted der topografisk set kan sammenlignes med fund af lignende karakter på for eksempel Bornholm. Det var almindeligt i vikingetiden at hengemme sine værdier til senere, ofte gravet ned i eller i nærheden af husene så man kunne komme tilbage igen. Men som vi kan se her på Omø og mange andre steder, blev man forhindret i at grave skattene op igen. Præcis hvem den velhavende viking der i hast gemte sin skat på Omø, var, bliver nok svært at afgøre, men de mange mønter og ligheden med smykker i det flotte Hiddenseefund ved Rügen tyder på en vigtig person i datidens samfund. Møntsammensætningen viser tillige at der var blevet samlet ind over lang tid, eller at man simpelt hen benyttede det samme sølv i vægtenheder til at handle med gennem meget lang tid. Sølvklippene viser det samme, nemlig at det var vægten der var afgørende for ens rigdom.

Sikke et eventyr! Jeg går stadig rundt med følelsen af at jeg måske vågner op og opdager at det hele bare var en drøm – men det er heldigvis ikke sket endnu. Tilbage er blot at ønske at Museum Vestsjælland vil foretage de nødvendige arkæologiske udgravninger på stedet, for at se om det er muligt at finde en mulig vikingetidsbosættelse på stedet.



Robert Hemming Poulsen
Smørmarkevej 4
Magleby
4791 Borre

Korsformet sølvhængesmykke

Billedet på forsiden forestiller et af smykkerne fra Omøskatten. Det er et elegant korsformet hængesmykke af sølv med forgyldning. Selve smykket er ornamenteret med små granulationskugler – såkaldt filigran, mens den aflange øverste del af hængesmykket er udsmykket med bittesmå, flade og snoede pålagte sølvringe.

To dybtliggende runde åbninger – nærmest som markante øjne – udfylder midten af korset sammen med fire små bukler, hvoraf de tre er fordelt hen over korsbjælken og den fjerde ses ved korsets nederste del. Rundt langs hele kanten ligger en tynd granulationstråd af sølv.

Smykket er formentlig ikke gjort helt færdigt i sin tid inden det engang sent i 900-tallet er lagt i jorden sammen med alle de andre genstande og mønter. Der sidder stadig lidt forgyldt sølvrest fra forarbejdningen i de to øverste åbne korsfelter på hver side af korsarmene og langs kanterne. Tilsvarende rester ses på flere andre hængesmykker fra skatten.

Hængesmykkerne fra Omøskatten tilhører en eksklusiv gruppe hvis nærmeste paralleller kan sammenlignes med de fine guldsmykker i Hiddenseeskatten, der blev fundet i hhv. 1872 og 1874. Hiddensee er

en lille ø der ligger vest for Rügen. Denne skat består af fire tilsvarende korsformet hængesmykker der øverst er udsmykket med vikingetidens karakteristiske rovfugleansigt med et tydeligt markeret ørnens næb. To af disse smykker er ganske magen til Omøsmykket, som dog ikke har et rovfugleansigt. I guldsdommen er der yderligere seks lidt større hængesmykker – også med rovfugleansigt – samt fire små mellemlid der bortset fra størrelsen svarer til det aflange hængesmykke i skatten fra Omø. Hiddenseeskatten, som antagelig er gået tabt under en rejse fra Danmark til Polen, kan ses på Stralsund Museum ved Rügen. Det er foreslået at denne skat måske har tilhørt selveste Harald Blåtand? Selvom filigran-teknikken har været kendt siden antikken, bliver den netop omkring Harald Blåtands tid i Norden brugt som udsmykning på genstande der knyttes til de aristokratiske miljøer.

I Haithabus havneområde har man fundet et komplet sæt bestående af 42 bronzepatricer tilhørende en guldsmed, og flere af disse patricer har form både som Omøsmykket og smykkerne fra Hiddensee. Det er sandsynligt at de fine sølv- og guldsmykker netop blev produceret i Haithabu, vikingernes største handelsplads og -by. Til denne smykke-



Aflangt hængesmykke ornamenteret med små pålagte sølvkugler og snoede sølvtråde. Antydning af et rovfuglenæb ses øverst på tværstykket mellem de markerede øjne. Skatten indeholder endnu et aflangt hængesmykke som hverken er færdigbearbejdet eller har noget næb. En blyplade som har været anvendt til at lave lignende aflange hængesmykker som dette fra Omøskatten, blev for nogle år siden fundet på Gotland. Foto: Morten Pedersen, Museum Vestsjælland.

gruppe regnes også en meget lille gruppe Thorshamre fra det 10. årh. med tilsvarende fugleansigt og samme eksklusive filigranornamentik.



Iben Skibsted Klæsø

Mynten i Omöskatten

Omöskatten innehåller ett stort antal mynt från skilda delar av världen. Äldst är en grupp dirhomer som alla är mer eller mindre fragmenterade. Dessa hör främst till slutet av 800-talet och första halvan av 900-talet, och de kommer från länder såsom bland annat nuvarande Irak, Iran och Afghanistan. Bland de europeiska mynten finns representanter från nuvarande England,

Nederländerna, Frankrike, Tyskland, Tjeckien och Danmark. Dessa mynt dateras främst till de sista tre årtiondena av 900-talet. Yngst är ett mynt präglat i Strassburg för Kejsar Otto III och Biskop Widerold 991-999. Speciellt intressant är inslaget av flera olika typer av tjeckiska mynt, Hedebymynt samt de så kallade korsmynten präglade för Harald Blåtand. Det är i nuläget inte

fastställt exakt hur många korsmynt som ingår i Omöskatten men det är utan tvekan ett av de mest betydelsefulla fynden de senaste 100 åren.



Tobias Bondesson

Galgebakker og spildte Guds ord

I sine erindringer mindedes forfatteren Meir Aron Goldschmidt hvordan han som dreng i 1825 rejste med vogn fra sin fødeby Vordingborg for at gå i københavnsk skole. Han og faderen fulgte den gamle alfarvej nordpå i retning mod Præstø og passerede på vejen tæt forbi galgebakken ved landsbyen Ugle-dige hvor en nys henrettet forbryders hoved sad på en stage. "Hvis Kristus ikke var død for os, kunne den mand ikke blive salig", sagde drengen. "Den slags taler man ikke om i København", erklærede hans far bekymret. Kristne udsagn var ikke velsete i de jødiske kredse som Goldschmidt-familien tilhørte, og det var det der gjorde episoden bemærkelsesværdig, ikke den kendsgerning at man på en dagligdags rejse kunne komme til at passere et ophængt lig af en henrettet forbryder. Galgebakker havde i mange århundreder været en uundgåelig konsekvens af det danske retssamfunds domme og dermed også en fast del af danskernes dagligdag.

Danmark var siden middelalderen opdelt i en lang række retskredse som havde hver deres domstol eller rettere tingsted, hvor mange forskellige forhold af fælles interesse blev behandlet, herunder domsafsigelser. Den ældste inddeling, som er ældre end middelalderen, var herreder, hvoraf Danmark med Slesvig i senmiddelalderen var opdelt i 136, som hver havde eget tingsted. Hertil kom at de danske købstæder i middelalderen blev udskilt som selvstændige retskredse med bytinget som domstol. Endelig blev der i løbet af middelalderen oprettet nogle særlige retskredse på landet, kaldet birker, fortrinsvis på kongelige og kirkelige jordbesiddelser, men især efter reformationen også på adelsjord.



Fig. 1. Galgebakken ved Slots Bjergby set gennem kirkegårdsportalen. Foto: Carl Lock 2008.

Ved hvert eneste tingsted, såvel herredsting som byting og birketing, var der et rettersted hvor dødsdomme kunne eksekveres. Disse lå sjældent lige ved siden af tingstedet, men så vidt muligt placeret højt i landskabet og tæt ved landevejene for at så mange som muligt kunne se forbrydernes lig og tage ved lære af skrækeeksemplet. Forkærligheden for denne placering delte retterstederne med de forhistoriske gravhøje hvor også synlighed og nærhed til

vejforløb var en prioritet, og meget ofte valgte man at anlægge retterstedet oven på en eksisterende gravhøj. Ikke så få af disse genbrugte høje kom til at bære navne som galgehøj. Andre rettersteder udnyttede blot naturlige højdedrag, der med den nye brug skiftede navn til galgebakke (fig. 1).

Som stednavnene antyder, var galgens dystre silhuet den synlige markør for retterstedet. De mest almin-



Fig. 2. Ni medlemmer af Abolt-banden blev hængt i foråret 1728 på galgebakken ved Ugledige. Desuden blev to medsammensvorne brændemærket og pisket. Samtidigt træsnit fra en skillingsvise som skildrede henrettelsen.

delige galger var opbygget som store udgaver af senere tiders børnegyngestativer med en overligger og to nedgravede ben støttet af skråstivere. Her var plads til flere hængte side om side. En større udgave med trekantet grundplan, tre ben og tre overligger fandtes også (fig. 2). Hængning var fra gammel tid tyvenes straf, og i henhold til Jyske Lov fra 1241 skulle tyveri til mere end $\frac{1}{2}$ marks værdi straffes med hængning. Nogle hundrede år senere var $\frac{1}{2}$ mark ikke så meget værd som før, og da loven stadig gjaldt, blev selv relativt små tyverier straffet med hængning i 1500- og 1600-tallet. I 1559 hang der på én og samme tid otte tyve i Flensborgs galge. De hængte fik ofte lov til at hænge i galgen til ligene gik i opløsning, hvorefter de blev kulet ned i galgebakken. Galgefuglene, som de dinglede lig blev kaldt, advarede de levende om forbrydelse og straf, og fortællingen kunne tydeliggøres som da Frederik 2. i februar 1588 lod en krybskytte hænge med sine to bøsser og et hjortegevir sømmet op på galgen ved hans side, så højt placeret at de kunne ses lige meget fra hvilken side man nærmede sig galgen.

Kvinder blev af hensyn til "den kvindelige ære" sjældent hængt, men blev benådet til at blive halshugget i stedet. For mændene var halshugning også et bedre alternativ til en hængning, og heldige tyve blev benådet til halshugning i stedet for galgereb.

Halshugning var den eneste form for henrettelse der kunne betragtes som en ærlig døds måde og dermed berettiget til begravelse i indviet jord på kirkegården. Det forudsatte dog at det var en ren halshugning med

sværd uden skærpene tillægsstraf – og at det ikke f.eks. var en tyv som var blevet benådet med halshugning. Hvis halshugningsdommen indebar at den dømte skulle knibes med tænger, have en hånd afhugget eller lignende, var den døde lige så uærlig som ved hængning eller andre former for henrettelse og blev kulet ned på galgebakken. Det samme gjaldt selvsagt hvis dommen lød at det afhuggede hoved skulle sættes på en pæl eller kroppen lægges på hjul og stejle. Halshugning var den almindelige straf for mord. Den ramte også ugifte kvinder som fødte et barn i hemmelighed og derefter dræbte det. Nogle gange i 1700-tallet blev disse ulykkelige kvinder benådet med en ærlig henrettelse, så de kunne blive begravet på kirkegården ved siden af deres dræbte barn, men nok så tit blev de nedgravet på galgebakken.

Halshugning foregik indtil anden halvdel af 1700-tallet normalt med sværd. Den dødsdømte knælede på en sandbunke med opret overkrop, og bødlen huggede med et kontrolleret sving hovedet af med det tunge, stumpe bøddelsværd (fig. 3) – hvis det ellers gik som det skulle. Hvis bødlen forkludrede det van-



Fig. 3. Halshugningen af oprørslederen Skipper Clement i 1536 på retterstedet ved Viborg Landsting. Detalje fra den kobberstukne udgave af den Rantzauske Tavle fra o. 1590.

skelige hug, blev tilskuerskaren rasede, for en henrettelse var et skuespil som skulle gå ordentligt til. Der er eksempler på uheldige bødler der blev lynchet efter at have hugget forkert.

I løbet af 1700-tallet blev halshugning en stadig sjældnere straf, og bødlerne fik dermed mindre lejlighed til at holde færdighederne med bødelsværdet ved lige. Derfor blev det sidst i 1700-tallet afgjort at halshugning fremefter skulle foregå med økse, så den dømte knælede med hovedet på en træblok. Økse havde ellers indtil da kun været brugt sjældne gange som en særligt vanærende halshugningsform.

Der forekom også andre former for henrettelser på galgebakkerne. Indtil omkring 1600 kunne kvinder blive dømt til levende begravelse, i nogle tilfælde med den tilføjelse at en pæl skulle hamres gennem brystet på dem i graven. I et tilfælde fra Ribe i 1572 blev en kvinde dømt til "tyvs ret under en balje", dvs. levende begravelse med en balje over hovedet så den begravede kunne leve et kort stykke tid efter begravelsen. Under hekseforfølgelserne, som havde deres storhedstid under Christian IV 1588-1648, blev hundredevis af kvinder dømt til døden på bålet og brændt på retterstederne. Mænd der var grebet i dyreseks, blev brændt på et bål sammen med det involverede dyr, dog vistnok efter at være blevet stranguleret. Også blodskam eller brandstiftelse kunne endnu i begyndelsen af 1700-tallet blive straffet med bålet.

Ved alle henrettelser deltog en præst som havde den vigtige opgave at få den døde til at vedstå sin synd, angre sin forbrydelse og give sin skæbne i Guds hånd. Menneskene havde dømt forbryderen, men Gud kunne stadig vælge at frelse den angrende synders sjæl. Hvis en for-



Fig. 4. Galgebakken ved Ugledige som i vore dage er ganske tilgroet med skov. Foto: Præstø Lokalhistoriske Arkiv 2011.

bryder nægtede at angre, var fortællingen vis.

Galgerne blev stadig sjældnere brugt i løbet af 1700-tallet, og da Struensee den 26. april 1771 i den sindsyge Christian VII's navn afskaffede dødsstraf for kvalificeret tyveri, opførte brugen helt. Galgerne blev stående på retterstederne indtil de faldt sammen. Da den 30-årige Molbech i 1813 rejste mellem Kolding og Vejle, kom han forbi Brusk Herreds galgebakke, hvor galgen endnu stod: "Den første, jeg nogensinde så, og måske den eneste, man i hele landet vil finde", skrev han i sin dagbog. Det var nu ikke den sidste galge i kongeriget. Endnu i 1837 stod galgen på Bøking Herreds rettersted i Slesvig, men få år efter skal den være blevet fjernet af en skrædder som havde brug for brænde.

Selv uden galge kom galgebakkerne lejlighedsvis til at tjene deres formål ved henrettelser også i 1800-tallet, altid til afstraffelse af morddømte. H. C. Andersen udgav i "Mit Livs Eventyr" en ofte citeret øjenvidneskildring af en tredobbelt henrettelse på Vester Flakkebjerg Herreds rettersted

Kanehøj ved Skælskør i 1825. Sammen med de andre elever fra Slagelse Skoles ældste klasse havde han fået fri så de kunne overvære det opbyggelige drama. Som den vordende digter han var, sugede han alle detaljer til sig og glemte dem aldrig, heller ikke det makabre øjeblik da et par forældre lod deres syge barn drikke et bæger med blod fra de henrettede i håb om magisk helbredelse.

En af de seneste offentlige henrettelser i Danmark og samtidig en af de mest omtalte fandt sted den 16. oktober 1860 på den selvsamme galgebakke i Ugledige som indledte denne artikel (fig. 4). Den ufrivillige hovedperson, hvis man tør bruge det udtryk i forbindelse med en halshugning, hed Lars Nielsen og var født i 1820 i Stensby på det sydligste Sjælland. Hans mor kom fra landsbyen Balle og derfor blev han kaldt Balle-Lars. Han arbejdede som karl på forskellige gårde, blev gift som 26-årig og levede som så mange andre fattige landarbejdere. Hans forbryderkarriere begyndte da han stjal to planker fra præsten i Øster Egesborg for at lappe den

utætte hoveddør i sit hus. Det blev afsløret og resulterede i en dom på et års tugthus. Da Lars kom ud af fængslet, var hans kone død, og Lars gik i stigende grad over til at ernære sig ved tyverier og andre småforbrydelser, hvilket ikke var nogen hemmelighed i lokalsamfundet.

Den 8. september 1858 blev enken Ane Marie Hemmingsdatter myrdet med et bøsseskud gennem vinduet mens hun var på vej i seng. Enkens stedsøn, som kunne flytte ind på gården ved hendes død, kom straks under mistanke, men nægtede alt. I november samme år erklærede en beruset Balle-Lars imidlertid i en samtale med sin svoger at det var ham der havde skudt enken. Han blev anholdt og forhørt, men først i marts året efter bekendte Lars at han havde optrådt som lejemorder mod en betaling på 100 rigsdaler fra enkens stedsøn. Både han og stedsønnen blev dømt til døden, men efter dommen trak Lars sin tilståelse tilbage. Sagen blev anket til Højesteret hvor dommen blev stadfæstet, om end Lars ganske vist skulle halshugges, men hans hoved dog ikke sættes på en stage. Stedsønnen, som var den egentlige bagmand, slap med livsvarigt fængsel.

Pastor J. E. Gjellebøl fik opgaven at få Lars til at angre sine synder og give sin skæbne i Guds hånd inden henrettelsen, således som det altid havde været præsters opgave ved dødsdomme, men det havde han ikke held med. Lars erklærede at han ikke kunne og ville fortryde en forbrydelse han ikke havde begået, og alle præstens forsøg prellede af på ham. Senere udgav præsten en lille bog hvis titel, "Spildte Guds Ord på Balle-Lars", gik hen og blev en talemåde i hele Danmark.

Skovejeren havde helst været fri for at galgebakken efter mange års pause endnu en gang skulle tjene som rettersted, men der var ikke noget at gøre. Hundreder af tilskuerne overværede hvordan Balle-Lars en sidste gang bedyrede sin uskyld i mordet på enken fra Ugledige, inden han lagde hovedet på blokken, og bødlen svang den tunge økse. Rakkerknægten løftede det afhuggede hoved op til almindelig beskuelse og sagde: "Det er Balle-Lars' hoved". Så blev den henrettede lagt i en kiste og begravet på selve galgebakken i den grav der allerede havde stået beredt før henrettelsen. Der, et sted på galgebakken ved Ugledige, hviler hans lig fortsat sammen med ligene af de andre der

før ham er blevet henrettet på dette sted.

Den sidste offentlige henrettelse i Danmark fandt sted så sent som i 1882 uden for Nakskov. Herefter lå galgebakker og rettersteder ubrugte hen. Nogle er i tidens løb pløjet ned, gravet bort eller opslugt af byudvidelser (fig. 5a-b), men mange ligger stadig mere eller mindre synlige i landskabet. I Fund og Fortidsminder er der registreret hele 193 lokaliteter med anlægstypen rettersted.

Udgravninger af galgebakker er få, sandsynligvis fordi det blandt professionelle arkæologer har været anset for mindre interessant at grave i anlæg fra nyere tid og så oven i købet anlæg hvor fundene mere eller mindre kunne regnes ud på forhånd: meget få genstande, men til gengæld skeletter af henrettede forbrydere. Det var således amatørarkæologer som i 1944 lavede en prøvegravning på Rye Galgebakke ved Silkeborg for at undersøge om galgebakkenavnet dækkede over realiteter. Det gjorde det. Udgraverne fandt de stenforede stolpehuller til en galge der har været anbragt på den ende af bakken som vendte imod landsbyen. Desuden fandt man på bakkens top en grav hvor et



Fig. 5a-b. Kun en mindesten fra 1994 røber i dag hvor Ønslev rettersted på Nordfalster engang lå. Retterstedet har ikke efterladt sig synlige spor og er ikke registreret som et fredet fortidsminde. Før 1820 løb landevejen forbi stedet. Foto: Benny Staal 2015.

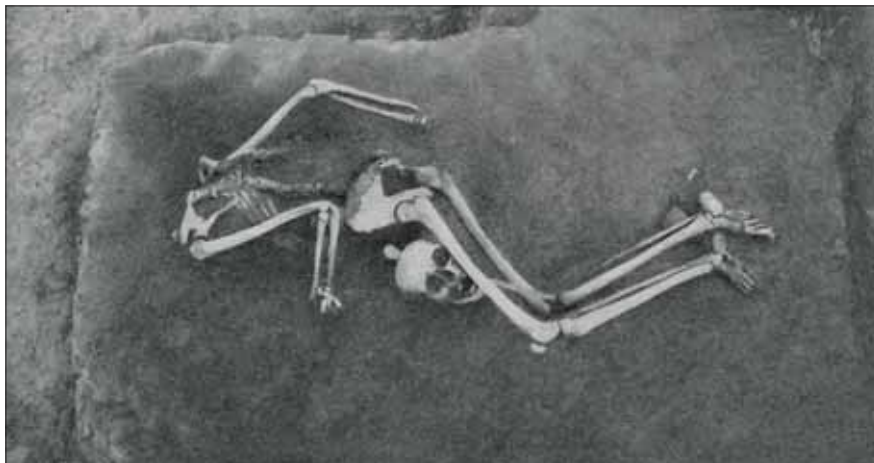


Fig. 6. Liget af en halshugget forbryder fundet ved udgravningen af Galgebakken ved Slots Bjergby i 1946. Efter Nationalmuseets Arbejdsmark 1947.

skelet af en kvinde på 20-30 år lå i en forvredet stilling. Der var ikke spor efter døds måden, og udgraverne fik den ikke urimelige, men ubesvigelige tanke at det kunne være en kvinde der var henrettet ved levende begravelse. Skelettet blev taget op og ført til det lokale museum, hvor det siden var udstillet under navnet Petrine. Galgebakken gik ud af brug senest i 1687 da Rye birk blev nedlagt, og jurisdiktionen blev lagt ind under Hjelslev Herred.

En stor og professionel udgravning af et rettersted fulgte i 1946 da P. V. Glob ledede en undersøgelse af den ene af de to store gravhøje der tronner højt på bakken ved Slots Bjergby uden for Slagelse: Hashøj mod syd og Galgebakke mod nord. Galgebakken var valgt som undersøgelsesobjekt, men typisk nok var målet med undersøgelsen egentlig at afdække oldtidsgravhøjens datering og opbygning. Sporene efter galgebakkens århundredelange brug som henrettelsessted var noget man så at sige måtte tage med i købet. Men undersøgelsen blev gennemført meget omhyggeligt, og skeletter og øvrige fund nøje udgravet og registreret.

Udgraverne fandt de stenforede huller til galgens tre ben. Galgen var ikke rejst på midten af højen,

men forskudt til den østlige side hvor den bedst muligt kunne ses fra vejen. Ved galgens fod var adskillige henrettede blevet nedlagt i grave der ikke lå særlig dybt under grønsværen. Mindst seks af ligene var hængte forbrydere der var gravlagt udstrakt på ryggen. I galgebakkens top blev fundet syv halshuggede som havde hovedet mellem benene eller i fodenden. Fire lå på brystet, de andre på ryggen. Flere af dem havde fået afhugget fingre eller en hånd. En af de henrettede havde tydeligvis haft sit hoved på en stage, for kraniet blev fundet stadig gennemboret af et langt jernspiger (fig. 6). Da hovedet lå mellem den dødes ben, må også resten af kroppen have været "udstillet" på hjul og stejle efter henrettelsen, hvorefter hoved og krop kunne begraves samlet efter at have hængt til almindeligt skue i et passende stykke tid. Mange af gravene var forstyrret af senere nedkulede lig, og i alt blev der i den undersøgte del af højen fundet rester af mindst 30 lig.

Også andre arkæologiske undersøgelser på rettersteder viser dette mønster: Da Haderslev Museum i 1987 udgravede de nedpløjede rester af en bronzealderhøj der siden 1750'erne havde tjent som fælles rettersted for Frøs og Kalvslund Her-

reder, blev der fundet tre stolpehuller som kan stamme fra galgen, og pæle til hjul og stejle. Det er hvad man kan vente at finde: stolpehuller og lig, måske et rustent spiger eller et jernbeslag fra en kiste. Galgebakkerne var ikke steder som folk betrødte medmindre de havde en tvivgende grund til det.

Litteratur

Glob, P. V.: *Slots Bjergby Høje, i Nationalmuseets Arbejdsmark 1947*, s. 38-48.

Grinder-Hansen, Poul: Frederik 2., Kbh. 2013, s. 220-222.

Harrington, Joel F.: *Bøddel af Guds Nåde. En skarpretters dagbog 1573-1617*, Kbh. 2013.

Kragh-Nielsen, Niels: *Galgehøj og rettersted. Henrettelsernes historie i hertugdømmet Slesvig 1550-1850*, Skrifter udgivet af Historisk Samfund for Sønderjylland 89, Aabenraa 2002.

Krogh, Tyge: *Oplysningstiden og det magiske. Henrettelser og korporlige straffe i 1700-tallets første halvdel*, Kbh. 2000.

Matthiessen, Hugo: *Bøddel og Galgefugl*, Kbh. 1910.

Nielsen, Harald: *Rye Galgebakke*, i *Historie/Jyske Samlinger*, 5. række, bind 9, 1947, s. 256-260.

Poulsen, L. P.: *Balle-Lars og Mordet i Ugledige 1858*, Kbh. 1939.

Rønne, Karl: *Galgebakken i Slotsbjergby*, i *Årbog for Historisk Samfund for Sorø Amt 1974*, s. 86-97.



Poul Grinder-Hansen
Seniorforsker,
museumsinspektør,
Nationalmuseet

Store Åmose

- et samlingssted i mellemste Kongemoseetid samt i yngre Ertebølletid?

Det er nærliggende at forestille sig at vi i Danmark i ældre stenalder havde regionale samlingspladser hvor man kunne udveksle erfaringer, blæsse stridigheder, få genfortalt myterne samt få bortgiftet sine døtre. Fund af tre trommehammere i Østdanmark og Skåne betyder at man også kan tænke sig at shamaner ved samlingsstræf udførte ritualer ved trommemusik og dans (jævnfør fig. 1).

Et samlingssted er formodentlig opstået som et sted med gode jagtmuligheder. I Nordsjælland ligger de faste bopladsområder alle i fjorde. Faste bopladsområder kan næppe have været brugt som samlingssteder. I Nordsjælland er det logiske sted for et samlingssted således et sted med gode jagtmuligheder der

ikke ligger i en fjord. For at et sted kan være brugt som samlingssted, er det selvsagt nødvendigt at stedet på overkommelig vis kunne nås fra flere fjorde. Og hvis mulighederne for jagt blev øget når mange jægere deltog i jagten, indeholdt stedet en ekstra tilskyndelse til at det kunne opstå som et samlingssted.

Det er næppe muligt at "bevise" at et bestemt område var et samlingssted. Nærværende artikel vil imidlertid sandsynliggøre at hovedbassinets i Store Åmose i Vestsjælland var et samlingssted. Artiklen er den anden i en serie på tre artikler. Den første artikel omhandlede fund ved Sjælsø samt fund i Nivå og Klampenborg. En efterfølgende artikel vil argumentere for at Amager var et samlingssted.

Topografien i Store Åmoses hovedbassin

Store Åmose består af to bassiner der i dag fremtræder som moser. Begge bassiner er gennemstrømmet af en å, Åmose Å, og begge bassiner er i dag delvist opdyrkede. I stenalderen husede de to bassiner søer med øer og næs. Nærværende artikel vil udelukkende omtale fund ved hovedbassinets, der er det østligste af de to bassiner (jævnfør fig. 2).

I Store Åmose er der fundet boplads fra Maglemosekulturen, Kongemosekulturen samt Ertebøllekulturen. Bopladsene er alle søbredspladser der lå på næs eller små øer. I 1983 skrev Knud Andersen en rapport, "Stenalderbebyggelsen i den Vestsjællandske Åmose" til Fredningsstyrelsen. Knud Andersens rapport bygger på iagttagelser og overfladefund over en ni år lang periode, der går fra 1943 til 1951. Rapporten vedrører udelukkende fund der er gjort i Store Åmoses hovedbassin. Fig. 3 og 4, der er udarbejdet af Knud Andersen, viser hvor vi finder boplads for "skævpilegruppen" henholdsvis Ertebøllekulturen. De to kort viser at der findes grupper af boplads fra de to kulturer i vest- og østenden af bassinet samt ved to "strøg" i midten af bassinet.

Skævpilegruppens boplads

I hovedbassinets har "skævpilegruppen" et markant centrum på det østligste af de to strøg på bassinet sydside. Bopladsen "Kongemosen" er den østligste af de fem boplads vest for "revlen" (jævnfør fig. 3). Bopladsen har et areal på 1.200 m², hvortil der kommer et udsnids-

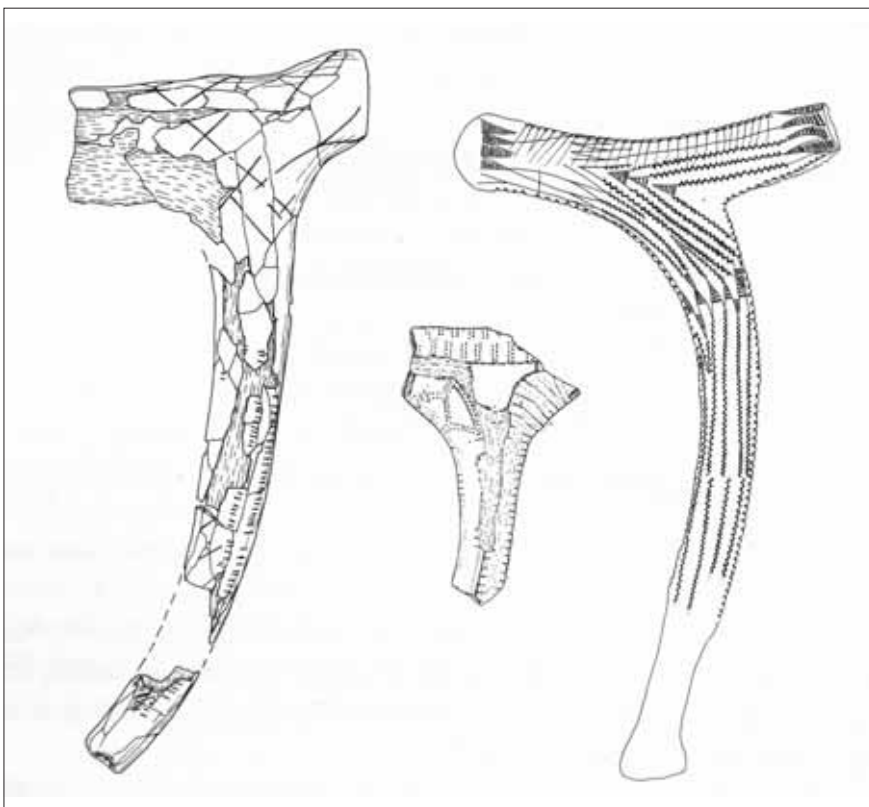


Fig. 1. Tre trommehammere fra Skateholm, Valløby og Vedbæk. Peter Vang Petersen 2010.

område på omkring 2.000 m². Kulturlaget på bopladsen har en tykkelse på 10 til 15 cm, mens kulturlaget i udsmidsområdet har en tykkelse på 30 cm. Ligeligt fordelt imellem boplads og udsmidslag er der, i form af søgegrøfter, udgravet omkring 350 m². Fundgruppen indeholder 2.500 "skævpile". I Søren Sørensens bog "Kongemosekulturen i Sydskandinavien" siges det at 2.450 af de 2.500 pile er rhombiske skævpile. De 350 m² der er udgravet, er blot en mindre del af fundområdet. Stedets totale antal af rhombiske skævpile må derfor være uhørt højt.

I gruppen af bopladsen tæt på Kongemosepladsen er der tre bopladsen hvor der som overfladefund er fundet 10, 11 henholdsvis 18 skævpile. De 18 pile er fundet et sted hvor kulturlaget har en tykkelse på 20 cm. I sin rapport fremhæver Knud Andersen yderligere fem bopladsen hvor der som overfladefund samlet set er fundet 48 skævpile.

Therkel Mathiassen definerer en skævpil som "en rhombisk spidspil". Fig. 58 i Knud Andersens rapport viser ni eksempler på skævpile. De pile der gengives, er trapezer af Blaktypen, rhombiske skævpile eller store skæve tværpile som er ensartet brede. De sidstnævnte pile er ledetyper for yngste Kongemoseetid. I Søren Sørensens bog nævnes det at flere af Store Åmoses bopladsen har indslag af trapezer af Blaktypen. Søren Sørensen konkluderer imidlertid at indslagene er beskedne. Store skæve tværpile der er ensartet brede, er sjældne. De rhombiske skævpile er ledetyper for mellemste Kongemoseetid (se nr. 107 i Peter Vang Petersens "Flint fra Danmarks oldtid"). Konklusionen med hensyn til skævpilegruppens bopladsen må således være dels at Kongemosepladsen er ekstremt fundrig, dels at bopladsen på fig. 3 i hovedsagen

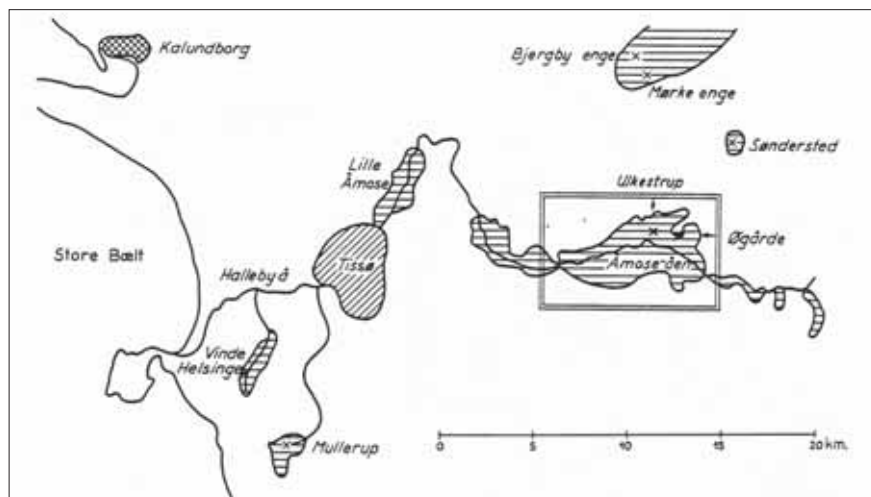


Fig. 2. Halleby Å, Tissø, Lille Åmose og Store Åmose i Vestsjælland. Vandret skravering angiver moseområder. Det indrammede felt ses på fig. 3 og 4. Knud Andersen 1983.

er pladser fra mellemste Kongemoseetid.

Ud over de bopladsen vi ser på kortet på fig. 3, er der også fundet skævpile på bopladsen Øgårde og Magleø. Ved Øgårde, der i hovedsagen er en Maglemoseplads, er der fundet 139 skævpile, mens der ved Magleø er fundet 42 skævpile. Kilden til disse fund er Therkel Mathiassens bog "Stenalderbopladsen i Åmosen". Skævpilene i hovedbassinets er et unikt træk ved Åmosen. Ifølge Therkel Mathiassens bog "Nordvestsjællands oldtidsbebyggelse" er der hverken fundet skævpile i Lille Åmose eller i Store Åmoses vestbassin.

Ertebøllegruppens bopladsen

Når man ser på kortet på fig. 4, kan man se at der er en koncentration af Ertebøllepladsen i nabolaget af Kongemosepladsen samt på bassinet nordside og østside. I sin rapport fremhæver Knud Andersen 16 Ertebøllepladsen som er erkendt via overfladefund. På de 16 bopladsen er der fundet 4.482 redskaber, hvoriblandt der er 1.190 tværpile samt 505 skiveøkser.

I Knud Andersens registrering af Åmosens Ertebøllepladsen er tværpilene rubriceret efter hvorvidt de har udsvajede, lige eller skrå sider eller er "andre". Tværpile med ud-

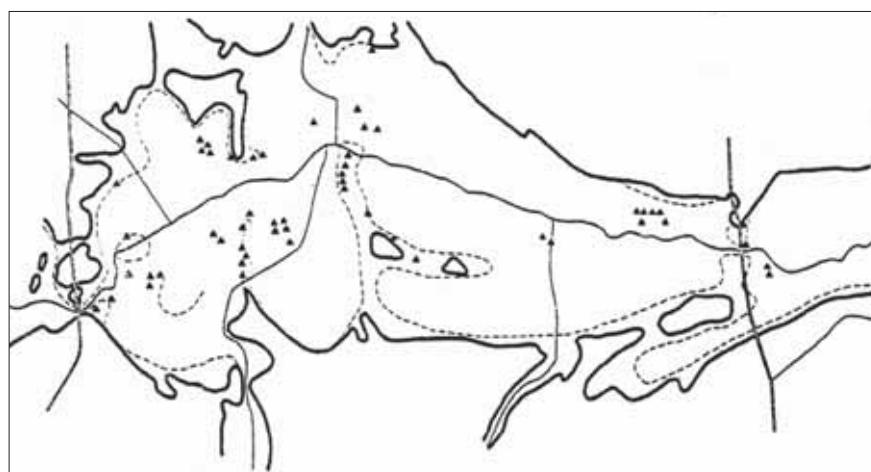


Fig. 3. Skævpilegruppens bopladsen i Store Åmoses hovedbassin. Den tykke streg angiver kote 27,5 meter over havet. Den stiplede linje angiver Knud Andersens skøn over søns største omfang. Knud Andersen 1983.

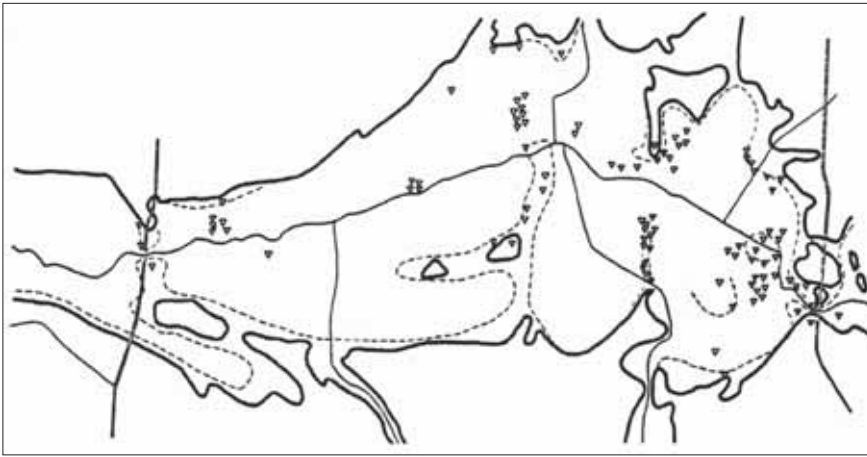


Fig. 4. Ertebøllepladserne i Store Åmoses hovedbassin. Knud Andersen 1983.

svajede henholdsvis lige sider svarer til pilene nr. 112 henholdsvis 113 i Peter Vang Petersens "Flint fra Danmarks oldtid". Tværpile med skrå sider er defineret som tværpile hvor æggen er bredere end nakken. Illustrationerne i Knud Andersens bog viser at en tværpil med skrå sider kan være en tværpil med en bred æg uden udsvajede sider eller en tværpil med en smal æg hvor siderne ikke er parallelle. Ifølge "Flint fra Danmarks oldtid" kan en tværpil der ikke er skæv, have en bred henholdsvis en smal æg. Pile med en bred æg er fra mellemste Ertebølle-tid, mens pile med en smal æg er fra yngste Ertebølle-tid. De pile der således har udsvajede, lige eller skrå sider, er således fra yngre Ertebølle-tid. "Yngre Ertebølle-tid" bruges her i betydningen mellemste og yngste Ertebølle-tid. "Andre tværpile" ser ud til at være små skæve tværpile eller store skæve tværpile der ikke er ensartet brede. Gruppen "andre tværpile" udgør omkring en tolvtedel af de fundne tværpile, mens de elleve tolvtedele er ledetyper for yngre Ertebølle-tid. Konklusionen med hensyn til Ertebølle-gruppens bopladser må således være dels at 16 af pladserne er fundrige, dels at kortets bopladser på fig. 4 i hovedsagen er pladser fra yngre Ertebølle-tid.

I sin bog "Stenalderbopladser i Å-

mosen" siger Therkel Mathiassen at der yderligere er mange fund af tværpile og skiveøkser på bopladserne Øgårde, Kildegård og Magleø. I det samlede billede af de fund der er gjort i Åmosen, skal også indregnes at en del amatør-arkæologer har grundet store samlinger på dette sted. På sydsiden af hovedbassinet lå der eksempelvis ifølge Knud Andersen to meget store Ertebølle-pladser hvor genstandene blev spredt for alle vinde, før han nåede at registrere dem.

Ud over fig. 4's Ertebøllepladser er der ifølge Therkel Mathiassen yder-

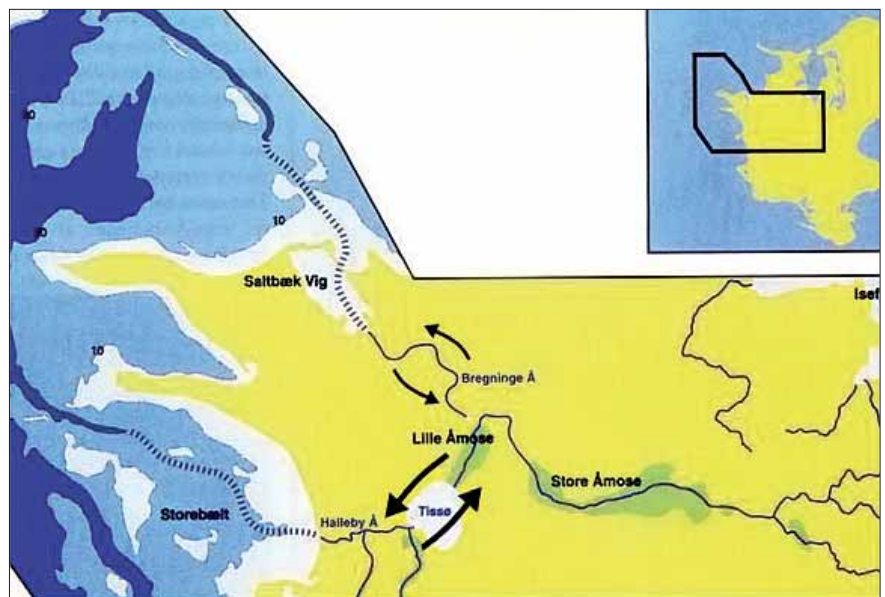


Fig. 5. Mulige vandveje mellem kysten og Åmoserne. I Maglemosekulturens tid befandt kysten sig lavere end nutidens 10-meter-kurve. I løbet af Kongemoseperioden steg havet til omkring den nuværende kystlinje. Årnes forløb gennem de nu havdækkede områder kan anes som sænkninger i den nutidige havbund. Anders Fischer 2003.

ligere mange Ertebøllepladser i Lille Åmose samt i Store Åmoses vestbassin (jævnfør fig. 2).

Jagtpladser

I de sidste 40 år har arkæologerne ifølge Anders Fischer overvejet hvorvidt Åmosens bopladser var helårspladser eller jagtpladser der periodisk blev benyttet af jægere fra kysten. I de senere år er der gennemført et antal kulstof 13-målinger af knogler fra jægere. I artiklen "Tissø og Åmoserne som trafikforbindelse og kultsteder i stenalderen" tolker Anders Fischer kulstof 13-målingerne i Åmosen på følgende vis: "Alle individer fra de tre sidste epoker af ældre stenalder har tilsyneladende spist mad fra havet. Den mest oplagte forklaring på dette er, at de har fulgt en års-cyklus, hvor man boede skiftevis ved kysten og i indlandet. De fleste af Åmose-individerne fra Kongemose- og Ertebølleperioderne har spist så megen marin kost (mere end en fjerdedel af det konsumerede protein), at de sandsynligvis har levet ved kysten det meste af året". I forhold til de sidste to epoker af ældre stenalder er problemet således

løst. I Kongemose- og Ertebølleperioderne blev Store Åmoses bopladser benyttet af jægere fra kysten. Som sådan er Åmosens pladser ikke helårspladser, men jagtpladser der blev brugt i korte tidsrum.

På de førnævnte 16 Ertebøllebopladser er de procentvise fund af skrabere og stikler 23,3% henholdsvis 0,6%. Ved jagtpladsen Tvilinggård ved Sjælsø er de samme procenter 25,1% henholdsvis 1,7%. Ved helårspladsen Bloksbjerg ved Klampenborg er procenterne 3,3% henholdsvis 10,6%. Med hensyn til skrabere og stikler er der således stor overensstemmelse imellem Knud Andersens 16 Ertebøllepladser i Åmosen og Tvilinggård. I forhold til yngre Ertebølle-tid understøtter Knud Andersens fund derfor at Åmosens pladser ikke er helårspladser, men jagtpladser der er brugt periodisk.

De faste pladser

Store Åmose ligger atypisk i forhold til de faste bopladsområder i Nordsjællands fjorde. Som det kan ses på fig. 5, der gengiver vandvejene i det nordvestlige Sjælland, har der været tre adgangsveje fra kysten og ind til Store Åmose. Halleby Åens vandsystem er den mest oplagte forbindelse. En anden forbindelse kan have gået via Bregninge Å. I den regnfulde Atlantiske tid har det formodentlig også været muligt at færdes ad vandvejen på stort set hele strækningen mellem Store Åmose og Isefjorden. Via de tre adgangsveje har det været muligt at nå Store Åmose fra faste bopladsområder ved Roskilde Fjord, Isefjorden, Neksø Bugt, Saltbæk Vig, Kalundborg Fjord, Reersø, en stenalderfjord der lå i det område der i dag kaldes Halskov Overdrev, Korsør Nor og Skælskør Fjord. På stille dage kunne Store Åmose yderligere nås af jægere fra Nyborg Fjord, Ker-

teminde Fjord samt Fyns Hoved. Af Søren Andersens bog "Tybrind Vig. Submerged Mesolithic settlements in Denmark" fremgår det at jægergrupperne ved Kerteminde Fjord og Fyns Hoved har et særpræg i deres redskaber der har sin tætteste parallel i Kalundborg-Åmose-området.

Det er nærliggende at tænke sig at faste bopladsområder var afgrænset af bestemte territorier. Med sin beliggenhed i hjertet af Nordvestsjælland må Store Åmose have ligget neutralt i forhold til territorierne for de bopladsområder der brugte stedet som et jagtsted. Bugten ud for Halleby Å ser ikke ud til at have haft en fast bosættelse. Storebælts jægere har derfor kunnet nå Åmosen uden at krydse et fast bopladsområde.

Jagtideen

I førnævnte artikel siger Anders Fischer: "I Store Åmose kan man skelne mellem to slags søbredspladser: Dem som lå på fast bund, og dem der lå på gyngende grund. Den første gruppe lå på næs og holme af mineraljord (fortrinsvis sand), mens den sidste lå på blød bund af tørv eller dynd." ... "Knogler af dyreunger, knækkede skaller af hasselnødder og ekskrementer med frugtsten af jordbær og hindbær tyder på, at bopladserne på gyngende grund kun var beboede i den varme halvdel af året. Sandsynligvis stod søens vandspejl så højt om vinteren, at det slet ikke var muligt at bo på disse steder på denne årstid. Der er kun få oplysninger om, hvornår på året bopladserne på fast bund har været benyttet. De klareste data stammer fra Kongemosebopladserne, som har været opsøgt både sommer og vinter". Anders Fishers bopladser på gyngende grund er bopladser på tørv der i hovedsagen ligger ved de to strøg i midten af bassinet.

Hjorte og vildsvin er nødt til at have adgang til ferskt vand. Skove der grænser op til søer, vil derfor have flere dyr i forhold til skove hvor der er langt til en sø. Når kystens jægere ankom til Åmosen, kunne de derfor regne med at områdets skove havde en stor koncentration af vildt. I forhold til såvel sydsiden som nord-siden lå midterstrøgene som brede trakter med spidser der lå i vand eller sump. I begge de tidsrum vi betragter, er det scenarium man nærliggende kan forestille sig derfor: Fra tid til anden når man kunne mønstre en tilstrækkelig stor gruppe af jægere, startede disse en drivjagt ved at de sammen med deres hunde dannede en bue om en af trakterne. I takt med at buen blev indsnævret, endte hjortene og vildsvinene i sump eller vand, hvorefter de nemt kunne nedlægges.

I Store Åmoses hovedbassin kan man således tænke sig at midterstrøgenes bopladser er slagtepladser efter drivjagter, jagter hvor faunalevnene tyder på at de i hovedsagen fandt sted om sommeren. Ifølge artiklen "Stortandede harpuner – og jagt på hjortevildt til vands" af Peter Vang Petersen er der i Store Åmoses hovedbassin fundet fem stortandede harpuner der er dateret til Atlantisk tid. Ifølge Peter Vang Petersens artikel er det, i forlængelse af en lang historisk tradition, oplagt at tænke sig at disse harpuner er brugt til at harpunere svømmende hjorte. Fundet af de fem harpuner understøtter at man ved Store Åmose havde fokus på jagt af vildt der var trængt op i en krog eller tvunget til at svømme.

Et samlingssted?

På kortet på fig. 3 er der vist 52 stort set rene bopladser fra mellemste Kongemose-tid. Ved en udgravning af 350 m² ud af Kongemosepladsens 3.200 m² er der fundet 2.450 rhombiske skævpile. Mellemste



Fig. 6. På Kongemosepladsen i Store Åmose er der fundet en "brummer" af ben der udsender snurrende lyde når den svinges i en snor.
Foto: Anne Vibeke Leth, Nationalmuseet, Samlinger online.

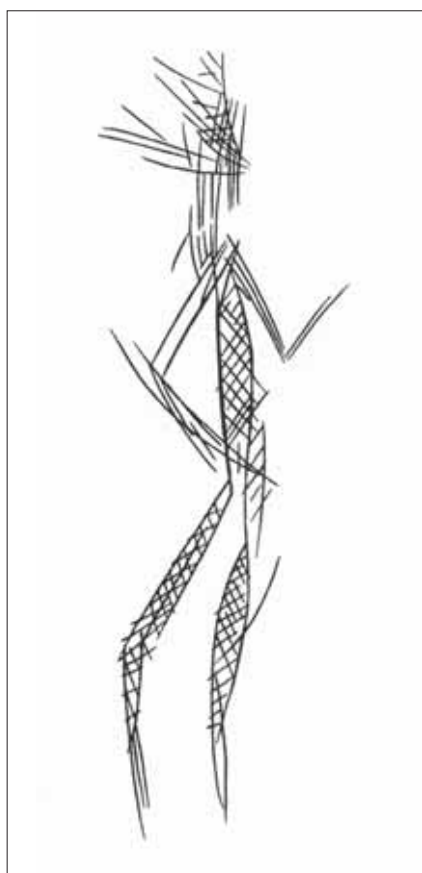


Fig. 7. En menneskefigur der tilsyneladende er en dansende jæger. Figuren findes på en hjortetaksøkse der er fundet på sydsiden af hovedbassinet i Store Åmose. Øksens form samt dens dekoration daterer øksen til Ertebølletiden. Med hensyn til decorationen siger Anders Fischer: "Øksens overflade bærer tydelige spor af omhyggelig afglatning og udsmykning. Tallet være den gode bevaringstilstand kan man se, at decorationerne er kommet til lidt efter lidt, mens øksen var i brug. Blandt de senest indridsede motiver er en stiliseret menneskefigur". Olaf Olsen m.fl. 1990.

Kongemose-tid var et tidsrum hvor der i Danmark levede relativt få jægere i forhold til slutningen af jægerstenalderen. Tidsrummet for mellemste Kongemose-tid er blot omkring 300 år. De mange fund ved Store Åmose betyder derfor at det er svært at forestille sig at stedet i mellemste Kongemose-tid var et jagtområde for en enkelt fjord. Og som jagtområde for jægere fra flere fjorde har hovedbassinet i Store Åmose automatisk været et samlingssted.

Ved Sjælsø er der fundet seks jagtpladser for jægere fra Nivå. I Ertebølletiden var Nivå en fjord med relativt mange bopladser. To af jagtpladserne ved Sjælsø har arealer på 2.000 m² henholdsvis 1.200 m², mens resten af pladserne har arealer på under 100 m². På kortet på figur 4 er der vist 94 stort set rene bopladser fra yngre Ertebølletid i Store Åmose. Som vi har set det, er 16 af disse pladser fundrige. 11 af de fundrige pladser har arealer på 7.800 m², 2.000 m², 1.200 m², 900 m², 800 m², 450 m², 400 m², 400 m², 300 m², 150 m² henholdsvis 150 m². Når vi sammenholder disse bopladser med jagtpladserne ved Sjælsø, er det meget svært at forestille sig at Store Åmoses pladser var jagtpladser for en enkelt stenalderfjord. Også i yngre Ertebølletid er det således nærliggende at konkludere at hovedbassinet i Store Åmose qua

sine jagtmuligheder var et samlingssted. Fig. 6 og 7 illustrerer fund fra Store Åmose der kan have relation til funktionen som regionalt samlingssted.

Med hensyn til den ældste Ertebølletid siger Therkel Mathiassen i bogen "Nordvestsjælland's oldtidsbebyggelse" at Ertebøllekulturens ældste afsnit (Dyrholmen I) ikke er repræsenteret af nogen af de store pladser i Åmosen. I artiklen "Mesolithic inland settlement" siger Anders Fischer at Trylleskovfasen er yderst sparsomt repræsenteret i de danske indlandspladser. Store Åmose har således næppe været et samlingssted i ældste Ertebølletid. Kan Store Åmose have været et samlingssted i yngste Kongemose-tid? Svaret er: "Måske".



Peter Hvidtfeldt
Kongshvilebakken 36
2800 Kgs. Lyngby

Litteratur

- Søren H. Andersen: *Oldtiden i Danmark. Jægerstenalderen*. Sesam, 2001.
- Søren H. Andersen: *Tybrind Vig. Submerged Mesolithic settlements in Denmark*. Jutland Archaeological Society, 2013.
- Knud Andersen: *Stenalderbebyggelsen i den Vestsjællandske Åmose*. Fredningsstyrelsen, 1983.
- Anders Fischer: *Den Vestsjællandske Åmose som kultur- og naturhistorisk reservat*. Antikvariske Studier, 1985.
- Anders Fischer: *Mesolithic inland settlement, Digging into the past*. Århus Universitetsforlag, 1993.
- Anders Fischer: *Tissø og Åmoserne som trafikforbindelse og kultsteder i stenalderen*. Historisk Samfund for Holbæk Amt og De Kulturhistoriske Museer, Årbog 2003.
- Anders Fischer m.fl.: *Coast-inland mobility and diet in the Danish Mesolithic and Neolithic: evidence from stable isotope values of humans and dogs*. Journal of Archaeological Science, Hæfte 34, 2007.
- Peter Hvidtfeldt: *Drivjagt ved Store Åmose? Fund&Fortid*, 2010, nr. 4.
- Svend Jørgensen: *Kongemosen. Endnu en Åmoseboplads fra ældre stenalder*. Kuml, 1956.
- Lars Larsson: *Skateholm*. Skalk, 1986, nr. 4.
- Olaf Olsen m.fl.: *Oldtidens ansigt*. Det Kongelige Nordiske Oldskriftselskab, Jysk Arkæologisk Selskab, 1990.
- Lisbeth Pedersen, Anders Fischer og Bent Aaby (Redaktion): *Storebælt i 10.000 år. Mennesket, havet og skoven*. Kalundborg og Omegns Museum, 1997.
- Therkel Mathiassen: *Stenalderbopladser i Åmosen*. Nordiske Fortidsminder, 1943.
- Therkel Mathiassen: *Nordvestsjælland oldtidsbebyggelse*. Nationalmuseets Skrifter, 1959.
- Peter Vang Petersen: *Vedbæk boldbaner – endnu engang*. Søllerødbogen, 1977.
- Peter Vang Petersen: *Flint fra Danmarks oldtid*. Høst & Søn i samarbejde med Nationalmuseet, 1993.
- Peter Vang Petersen: *Stortandede harpuner – og jagt på hjortevildt til vands*. Aarbøger for nordisk Oldkyndighed og Historie, 2005.
- Peter Vang Petersen: *Kunst og magi i jægerstenalderen*. Fund&Fortid, 2010, nr. 2.
- Skalk: *Brummeren*. 1968, nr. 2.
- Søren A. Sørensen: *Kongemosekulturen i Sydskandinavien*. Egnsmuseet Færgøgården, 1996.

Uglen i jorden

- sådan følte jeg det...



Fig. 1: På kortet ses de to lokaliteter i den vestlige udkant af Nexø. Gravpladsen Lauegård med to tilbageblevne bautasten og bopladsen Lavegård. Foto: Fra internettet.

Vi har alle sammen dage man aldrig glemmer, og en af disse dage er for mig den 8. maj 2013. Hvorfor, skal jeg berette her:

Det er ved at være mere reglen end undtagelsen at de fagligt uddannede arkæologer inviterer amatørarkæologer med metaldetektorer med i det daglige arbejde på udgravningerne. Det er selvfølgelig i erkendelsen af

at løse metalgenstande ofte går tabt fordi de ligger i de øverste jordlag, i pløjelaget.

Lidt udenfor Nexø blev der i 2013 og -14 foretaget en arkæologisk undersøgelse af et større bopladsområde fra jernalderen, Lavegård (fig. 1).

I forvejen kendte vi til et gravfelt

som jeg fandt i 2006, Lauegård-gravfeltet, der ligger meget tæt på bopladsen, og som sandsynligvis hører til denne bebyggelse. Man kan endnu se to store bautasten på Lauegård-gravfeltet, de sidste af sandsynligvis mange, mange flere. Ved detektorafsøgninger er der opsamlet flere fine gravgaver på feltet, blandt andet guldblikperler, romersk glas og et sværd, og ved en mindre undersøgelse fremkom ligeledes en speciel ornamentet keramik hvor man ser såvel hagekors som stjerne på et og samme lerkar (se Fund&Fortid 1-2012 side 20 ff.).

Udgravningen af bopladsen blev foretaget af et hold arkæologistuderende fra Polen og fra Danmark – under ledelse af arkæolog Christina Seehusen.

Ved forundersøgelsen af lokaliteten fremkom enkelte metalgenstande (fig. 2), og ved muldafrømningen i forbindelse med den egentlige arkæologiske udgravning afsøgte vi dagligt jorden med vore detektorer.

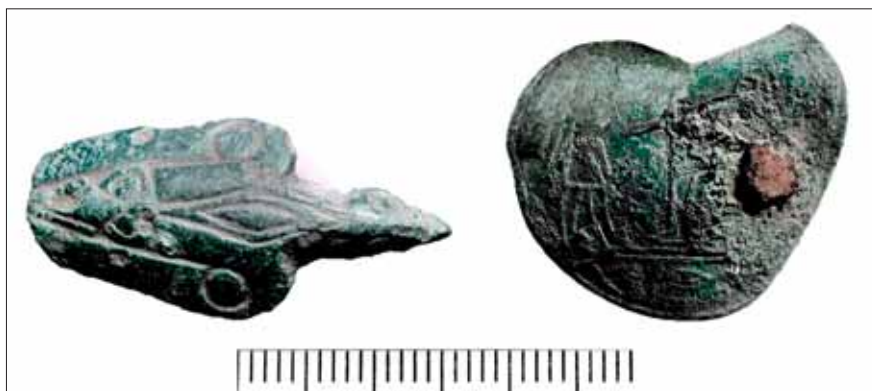


Fig. 2. To af metalfundene fra Lavegård: en fuglefibula og et stykke bronze med ægyptisk figur og tegn. Sidstnævntes anvendelse kendes ikke, men genstande med ægyptisk oprindelse er yderst sjældne i danske fund. Måske er stykket her endt på Bornholm som et tidligt stykke souvenir medbragt af en romersk lejetrop efter endt krigstjeneste? Vi ved det ikke. Begge disse stykker er fundet under forundersøgelsen af praktikant ved Bornholms Museum Arkibald Pryn. Foto: René Laursen, Bornholms Museum.



Fig. 3. Fibula og spore, begge af bronze. Fibulaen er noget yngre end sporen, der er fra ca. 200 e.Kr. Begge fundet af Kim Lund-Hansen under udgravningen. Foto: René Laursen, Bornholms Museum.

Der fremkom flere interessante genstande af metal, blandt andet en spore, en pincet og nogle romerske mønter (fig. 3 og 4), foruden de sædvanlige potteskår og knoglestumper som kunne ses med det blotte øje.

Men det er et særligt metalfund der skal omtales her.

Et område hvor arkæologerne mente at muldjorden skulle fjernes til undergrund i en arbejdsgang og uden forudgående detektorafsøgning, vakte min interesse. Jeg besluttede derfor at undersøge det alligevel. Gravemaskinen var allerede ved at fjerne mulden, så det skulle gå stærkt. Pludselig kom et fint højt og klart signal i mine ører.

Det fortalte at her var det ædelmetal det drejede sig om. Efter nogen søgning og finkæmning af jordklumper, drattede en lille fin figur frem mellem mine fingre. Det lignede en fugl, og straks derefter kunne jeg se at det sandsynligvis var en ugle (fig. 5). Moderne? var min første tanke. Nej! – Jeg havde set noget lignende før, og der var nålehæfte på bagsiden – sandsynligvis en fibula. Jeg tilkaldte arkæologen som mente at der kunne være tale om en noget senere historisk genstand. Det var jeg ikke enig i og spurgte om tilladelse til at lægge et billede af uglen op i en lukket gruppe på Facebook. Det var ok, og der gik ikke længe før en svensk arkæolog, Håkan Svensson, svarede at her var der tale om en importeret uglefibula, sandsynligvis

fra en romersk provins i det nuværende Tyskland.

Som man kan se af billedet, er det en ugle der stirrer med sine store øjne, der består af orange glas, på hver side af næbbet. Fuglens krop står med siden til, og en vinge er markeret af grøn emalje med cirkler af farvet glas: rødt, gult og sort. Halen er ornamenteret med små buede stemplinger der illuderer fjer. Noget af halen er knækket af – der har engang været et hul, muligvis til en kæde eller lignede. Meget stilfuldt udformet.

Der findes kun meget få eksempler på fibulaer udformet som "min" ugle, skulle det vise sig, og de fleste af dem findes langs Limes i Tyskland,



Fig. 4. Romersk mønt, en såkaldt sesterts af messing og en fibula af jern. Begge fundet under udgravningen af Kim Lund-Hansen. Foto: René Laursen, Bornholms Museum.

altså den romerske grænse mod det fri Germanien, langs floderne Rhinen og Donau samt den Raetiske landlimes mellem de to floder. Fundet er dermed unikt i dansk sammenhæng. Der kendes kun til 10 af disse ugler fra romersk jernalder, fundet i Tyskland og i England. En af disse uglefund fra Saalburg, Bad Homburg i Tyskland (fig. 6), ligner særligt meget uglen fra Lavegård. Den ligner så meget at der må være tale om arbejder fra præcis samme værksted. Selve værkstedet kender vi dog ikke.

Det er en pudsig og dejlig fornemmelse når man gør et unikt fund. Når man står der med en genstand i hånden som intet menneske har set i måske 17-1800 år, for den dateres til mellem 1. og 3. århundrede e.Kr. Når man står der med fundet, får tankerne nemt frit spil ... Hvordan er den lavet? Hvordan har den været brugt? Og ikke mindst, hvordan er den endt på en boplads i min fødeby, Nexø? Et er dog sikkert: denne type har ikke været allemandseje; den må have tilhørt en rig kvinde eller mand – eller måske en hjemvendt soldat der har gjort tjeneste i den romerske hær og taget den med hjem som souvenir.

Læs mere: "Romersk ugle" af Christina Seehusen og Ulla Lund Hansen, SKALK nr. 2 · 2015.



Kim Lund-Hansen
Amatørarkæolog
E-mail: kim.lund.hansen@gmail.com



Fig. 5. Uglen fra Lavegård. Foto: N. B. Thomsen.



Fig. 6. Uglen fra Saalburg, Bad Homburg, Tyskland. Foto: Fra internettet.

Danmarks Borgcenter i Vordingborg

- del 2

Første del af artiklen om Borgcentret i Vordingborg, der blev bragt i *Fund & Fortid* nr. 1 · 2015, omhandlede den historiske baggrund og visionerne for borgcenterprojektet. Denne anden del omhandler de fysiske forandringer og formidlingen af historien.

DE FYSISKE FORANDRINGER

Voldgraven

Det største fysiske indgreb i forbindelse med borgcentrets etablering bestod i at fylde borgens voldgrav med vand. Det nordlige parti blev allerede udgravet og forsynet med

vand i 1920'erne. En lille del, længst mod nordøst, har tjent som vandingsdam i århundreder, men resten skulle reetableres i forbindelse med projektet: Den østre voldgravstrækning lå hen som en skrånende græsplæne kantet med stejle skråninger. Mod syd var græsplænen skærmet fra havnens vand med en lav dæmning, mens voldgravsarealet mod vest diffunderede ud i et langstrakt engområde, der danner sydgrænse for Vordingborgs bykerne.

Voldgravsprojektet indebar at massive jordmængder skulle fjernes, så arbejdet blev fulgt af omfattende ar-

kæologiske undersøgelser, hvis mange resultater og fund langtfra er færdigbehandlet. Det følgende skal derfor betragtes som en foreløbig præsentation på basis af de oplysninger udgravningens ansvarlige, Lars Sass Jensen, venligst har stillet til rådighed.

Først og fremmest blev det bekræftet at den kunstige voldgrav faktisk blev etableret i det 14. århundrede da kong Valdemar IV Atterdags borg blev bygget. Pollensekvenser fortalte hvordan en original havbund langsomt blev omdannet til en dyrket eng, hvor folk havde smidt med genstande fra det 12. århundrede, kun for at blive oversvømmet med ferskvand da området blev inddæmet i forbindelse med voldgravens etablering. Der var ingen tegn på ældre voldgravsfaser. En række bropiller der krydser den oversvømmede eng, er dateret til 1358/1359 AD. En anden brokonstruktion af bøg er lidt ældre. Den må være bygget før engen blev druknet, idet nogle planker som lå på engens overflade, har tjent som trædebrætter for de folk der byggede broen. Profiler op mod broen viser hvordan gytje og tørv senere er vokset op omkring bropillerne.

I 1916-1918 fandt C. M. Smidt, Nationalmuseet, noget bygnings-tømmer i voldgraven ikke langt fra borgens sydøstlige port. Han tolkede tømmeret som en del af en ydre trækasse, en såkaldt *hourd* eller *bretèche*, der har hængt over porten til beskyttelse af bueskytter (fig. 1). De nye udgravninger gjorde det klart at bygnings-tømmeret

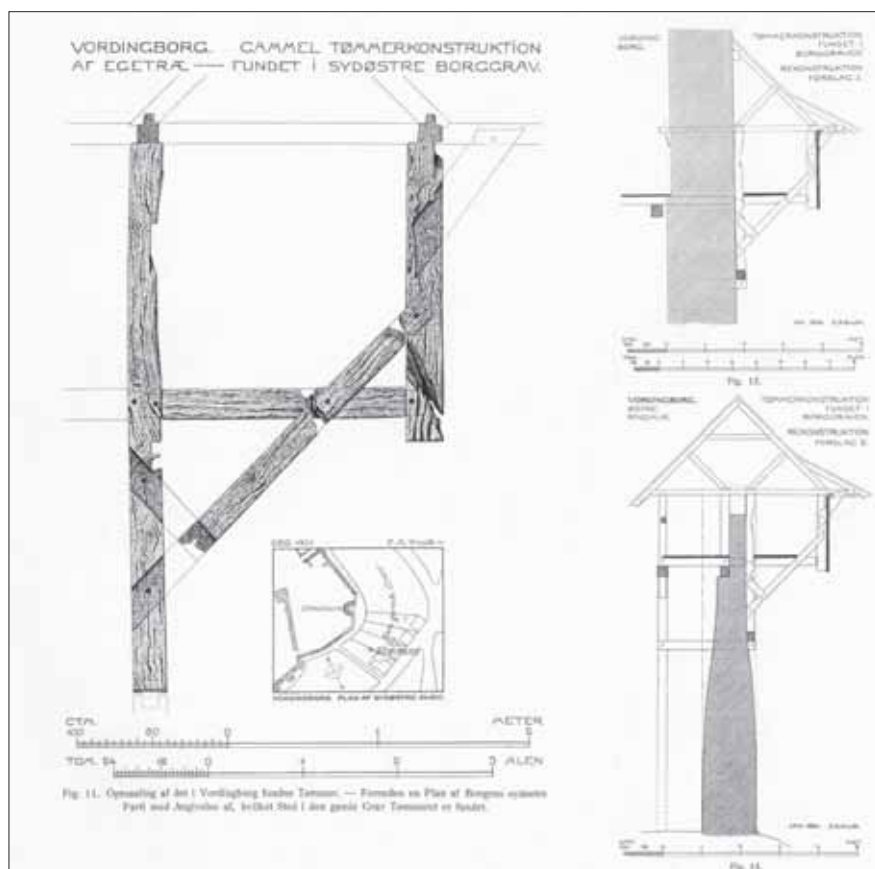


Fig. 1. C. M. Smidts rekonstruktioner af bjælkefund i Vordingborg har dannet forbillede for mangt et restaureringsprojekt i Europa. Fra Nationalmuseets Arbejdsmark 1934.

sammen med flere andre stykker genbrugt tømmer har ligget som støtte for en græstøvsbygget dæmning fra det 16. århundrede. Desværre kan man ikke sige meget om tømmerstykkernes oprindelige brug. De kan lige så godt have indgået i en svalegang på et helt almindeligt hus. Bygningstømmeret der blev udgravet i 1916-1918, er blevet dateret til ca. 1364.

Foruden en række løsrevne ringmursfragmenter fandt man borgens sydvestlige tårn væltet som domino-brikker ud i voldgravens mudder. Også murværk fra det sydøstlige tårn, det ottekantede Ormetårn, lå væltet ned i voldgraven. Et par store murklodser var prydet med hvidkalkede blændinger. De stammede fra en af tårnets otte gavle. Da alle de større sammenhængende rester af murværket regnes for at være en del af det fredede fortidsminde, blev de kun registreret kort og derefter efterladt til fremtidig forskning.

Det er umuligt i øjeblikket at give et retvisende billede af de mange fund i øvrigt. Men to af dem er så usædvanlige at de fortjener at blive nævnt. Det ene er en hel gavl af træ med midterstolpe og tvær- og skråbånd imellem hvilke der var indsat paneler af skrå brædder. Det andet er en klinkbygget robåd af egetræ med huller til et par årer. Båden er omkring 5,5 m lang, med syv spanter og fire bord i hver side. Desværre spiste gravemaskinen en bid af den

bageste ende af båden (fig. 2 a og b). Vordingborgbåden er en af kun to robåde fra middelalderens Skandinavien; den anden kan ses i Kalmar, Sverige.

Borgterrænet

Grundet Vordingborg Slotsruins fredningsstatus skulle nybyggeri holdes inden for grænserne for den hidtidige bygningsmasse. For at opfylde vores behov for udstillingsplads valgte arkitekterne Lundgaard og Tranberg derfor en løsning hvor store dele af den ønskede udstillingshal kom til at ligge skjult under jorden. Det har betydet at kun små 800 m² af borgens 3,7 ha er blevet berørt i et sådant omfang at en egentlig udgravning har været påkrævet. Her dukkede blandt andet et munkestensgulv fra det tidlige 14. århundrede frem. Da gulvet er at betragte som et fast fortidsminde, blev det registreret og derefter indkapslet i den nye bygning og dermed bevaret for eftertiden. Denne løsning illustrerer meget godt arkitektens beskrivelse af hallen som et billede på "en gammel viden der forsvinder, eller måske en ny viden der vokser frem".

I de kommende år vil vi se flere lignende udstillingshuse med underjordiske, ikke skæmmende kvadratmeter. Således opererer Danmarks nye Naturhistoriske Museum i Botanisk Have i København med flere underjordiske messehallen der forbinder flere eksisterende bygninger i ha-

ven, og i skrivende stund har Aros offentliggjort lignende planer.

FORMIDLINGEN AF HISTORIEN

Bygninger på slotsruinen

Den nye udstillingshal såvel som diverse markeringer på ruinen er gjort af cortenstål, der populært sagt er rustpatineret jern. Ved at bruge et sådant materiale kan man tydeligt kende forskel på de originale spor fra middelalderen og vores fortolkninger.

Jorddækkede husspor fra bygninger som er undersøgt gennem de sidste 15 år, er markeret med bænkebånd af bukkede cortenplader. Derved minimeres trykket på de underliggende husrester. Bænkene er fastgjort til en smal strimmel af beton der er skilt fra de originale bygningselementer med en tynd membran. Det har den fordel at de forskellige materialer hver især kan give sig efter vind og vejr, uden at de oprindelige konstruktioner beskadiges (fig. 3). Endelig skal nævnes at konceptet gør det nemt at komme til hvis der bliver behov for arkæologiske undersøgelser: Man skal blot hægte det nødvendige antal cortenbænke af.

Ringmurene

Hele borgens ydre ringmursforløb blev blotlagt og restaureret i slutningen af det 19./begyndelsen af det 20. århundrede. Derfor kan nutidens gæster sagtens få et fint indtryk af borgens form og udstrækning. Men muren omkring centralborgen har ikke stået synlig i sin fulde udstrækning. En lav græsvold gjorde det ud for centralborgens nordre mur – en markering som de færreste besøgende forstod. "SLA-arkitekter", som har stået for landskabsmarkeringerne, har valgt at erstatte græsvolden med en række høje cortenstænger. Denne løsning har været et fantastisk plus for hele borgens

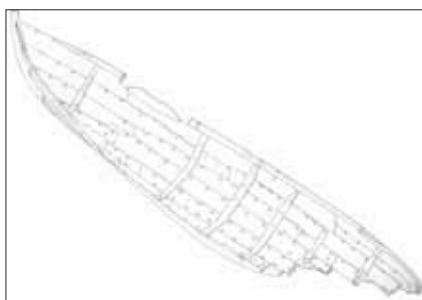


Fig. 2a og b. I voldgraven mod sydøst blev der fundet en klinkbygget robåd fra omkring år 1400. Tegning: Christian Lemée, foto: Lars Sass Jensen.



Fig. 3. Markeringen af borgens kirke, Skt. Andreaskirken, med bænke af cortenstål er meget let at forstå – og rigtig dejlig at sidde på.

idet stængerne på trods af at de står med 1-meters intervaller, definerer centralborgens rum og tilfører det en dybde og et perspektiv så man nu for første gang får et indtryk af hvor stor den i virkeligheden var (fig. 4).

Virtuelle platforme

Enkelte pyloner med plakater, spredt på området, beskriver udvalgte steder eller historiske begivenheder, men de fleste historier fortælles på iPads. Ved at bruge iPads er det muligt at kombinere den skriftlige historie med tegninger, fotos, videoer, live interviews, musik, augmented reality-sekvenser osv. og derved gøre historien mere levende, spændende og relevant for den besøgende. Mulighederne er legio, og den besøgende kan frit vælge præcis

hvilke oplysninger han finder mest interessante, eller hvilke historier han vil studere nærmere. På den måde bliver hvert eneste besøg specialdesignet til den enkelte gæst.

I skrivende stund har iPads været i brug i næsten et år, og det har vist sig at der ikke findes den type gæst der ikke er i stand til at bruge dem. Børn på to og gamle par i firserne jonglerer lige tilfredse og glade rundt i mediets vidensbank. iPads giver udstillingsmagerne en platform hvor hver eneste funktion er nem og enkel at redigere hvor eller hvornår man har lyst, det koster kun redaktionsløn. Det er altså både billigere og meget lettere at ændre i formidlingen til publikum på en iPad end på en plakat, om det så gælder det

åbne landskab eller den indendørs udstilling.

Udstillings- og aktivitetsskrin

På Vordingborg er udstillingshallen langtfra stor nok til at opfylde hele vores udstillingsbehov. Derfor har vi fået tilladelse til at opstille tre mobile udstillings- eller aktivitetsskrin på borgterrænet (fig. 5). Kulturstyrelsen har krævet at de skal flyttes hvert tredje år, hvilket vi ser som en kærkommen mulighed for at kunne designe aktuelle, kortvarige udstillinger præcis på det sted som udstillingen omhandler. For eksempel kan man lægge en udstilling om kongelige fester og måltider lige der hvor køkkenet eller festsalen engang lå. Som en kontrast kunne en anden udstilling, på kirkegårdens plads, fortælle historien om daglig kost, sygdom, liv og død. Man kan endda forestille sig at der et tredje sted undervises i eller gives prøver på tidens ultimative tendens: Det Nye Nordiske Køkken! Skrinene er ikke store, men de er meget intime og tilbyder den besøgende mulighed for fokus og refleksion.

Gåsetårnet

Vordingborgs vartegn, Gåsetårnet, er det eneste fuldt bevarede middelalderlige forsvarstårn i Danmark og som sådan beskyttet i klasse 1. Det blev bygget i 1360'erne som et af ni



Fig. 4. Centralborgens ringmur er markeret med høje stænger af cortenstål.



Fig. 5. Gåsetårnet og Vordingborgs mure spejler sig i det omgivende vand. På borgterrænet står et af de mobile udstillings"skrin".

store tårne på Valdemar IV Atterdags Vordingborg. Kun tårnets spir er "moderne". På grund af brandrestriktioner kan man ikke lave permanente udstillinger der. I stedet fortælles historien om tårnet på plancher på de enkelte etager. Det stativ der bærer planchen, er fastgjort med kun to bolte i gulvplanker og kun oplyst af et minimalt antal projektører for ikke at beskadige den middelalderlige konstruktion (fig. 6). Det begrænsede antal plakater giver plads for at den spændende bygning selv får lov til at stråle.

Udstillingshallen

Udstillingshallens formidling er næsten udelukkende baseret på brugen af iPads. Her kan man finde oplysninger af alle slags fra børnehistorier, overordnede beskrivelser af hver enkelt udstillede genstand over mere udførlige baggrundshistorier til

nutidige diskussioner knyttet til udstillingens temaer. Her kan man se og høre den tidligere EU-klimakommissionær Connie Hedegaard beskrive spillet i forhandlinger, en nutidig dansk soldat dele sine erfaringer med krig i Afghanistan osv. Et lysshow er specielt designet til at skabe den rigtige følelsesmæssige stemning sammen med specielt komponeret musik på iPadsene (fig. 7). Målet er at vikle den besøgende ind i et spændende spind af "viden, erfaring og eventyr".

KONKLUSION

Kombinationen af en fysisk markering med enkle cortenelementer der næsten svæver over de originale bygningskonstruktioner, og en mental og virtuel fortælling på iPads har skabt en meget nænsom formidling om de danske middelalderborge og deres indbyggere der tager sit afsæt



Fig. 6. Udstillingsplancherne i Gåsetårnet er designet så de griber så lidt ind i tårnets oprindelige bygningsselementer som muligt.

i det nationale monument Vordingborg. Det er kun voldgravens retablering og de små 800 m² udstillingshal på den ydre borg der har krævet en uigenkaldelig forandring til fordel for en formidling som er gået direkte til hjertet på de besøgende. Samtidig er der skabt en attraktion som på mange måder afspejler det 14. århundredes ideer om en kongeborg omgivet af vand og voldgrave, hvori borgens imponerende mure og tårne spejler sig. Forhåbentlig vil kong Valdemar IV Atterdag, uanset hvor han er nu, se på os med overbærenhed og sige med et glimt i øjnene: "I har fanget mine tanker om hvordan en fornem konges borg skal se ud ...".



Dorthe Wille-Jørgensen
Museumsinspektør,
mag.art.
E-mail: dwj@museerne.dk

Læs mere: *Kongens Borg* er af forfatteren og kan købes på Danmarks Borgcenter, eller bestilles på ln@museerne.dk
Pris kr. 299,- plus porto.



Fig. 7. I udstillingshallen omslutes gæsterne af dramatiske lysshow mens de ivrigt bruger iPads til at udforske udstillingen med.

Små sten kan også give store oplevelser

Mon ikke alle arkæologer kender følelsen af kriblen i fingre og nakkehår når man finder noget unikt? Den fornemmelse har mange oplevet på Bornholm de sidste somre. Det er i sig selv ikke nyt, for det er velkendt at man kan finde mange og store og rige skatte fra oldtiden her, og ligeledes at øens dygtige amatørarkæologer med deres metaldetektorer er nogle af de flittigste i landet til at finde flotte og nogle gange helt nye typer oldsager af guld, sølv og bronze.

Her drejer det sig om oldsager som kan udløse denne begejstring selv om de hverken giver lyd eller lys fra sig, hverken glimter eller stråler eller på anden måde ser dyre og prangende ud. Tværtimod. Det er nogle små uanselige plader af skifer, sandsten eller andre bløde stenarter, ofte i en rund form, hugget eller måske endda slebet i kanterne, med fine indridsede mønstre på en eller begge flader, der er helt glatte så de virker slebne. Det er de såkaldte solsten (fig. 1 og 2). De har fået navn efter det mest almindelige mønster med en lille cirkel i midten hvorfra der går stråler i alle retninger ud mod kanten som en sol eller et edderkoppespind. Andre mønstre har koncentriske cirkler af streger og skraveringer, små buer i en bort langs randen, kantede skraverede tegninger næsten af form som en bygning, nogle som et træ, ternet mønster som et skakbræt, eller helt enkle løse streger uden noget egentligt erkendeligt mønster. En helt særlig sten viser to skraverede zigzagfigurer som to mennesker overfor hinanden, meget lig billeder på knogler fra den ældre stenalder.

Solstenene er foreløbig fundet to steder på Sydbornholm ved udgravninger af anlæg fra yngre stenalder – tragtbægerkulturen – og nogle få fra samtidige pladser i Skåne og et løsfund fra Sjælland.

De første solsten blev fundet på Rispebjerg i Pedersker Sogn, et plateau af skifer der er skudt op som en blok af undergrunden og siden er slebet ned af istiden, men som stadig ligger markant i landskabet med dybe

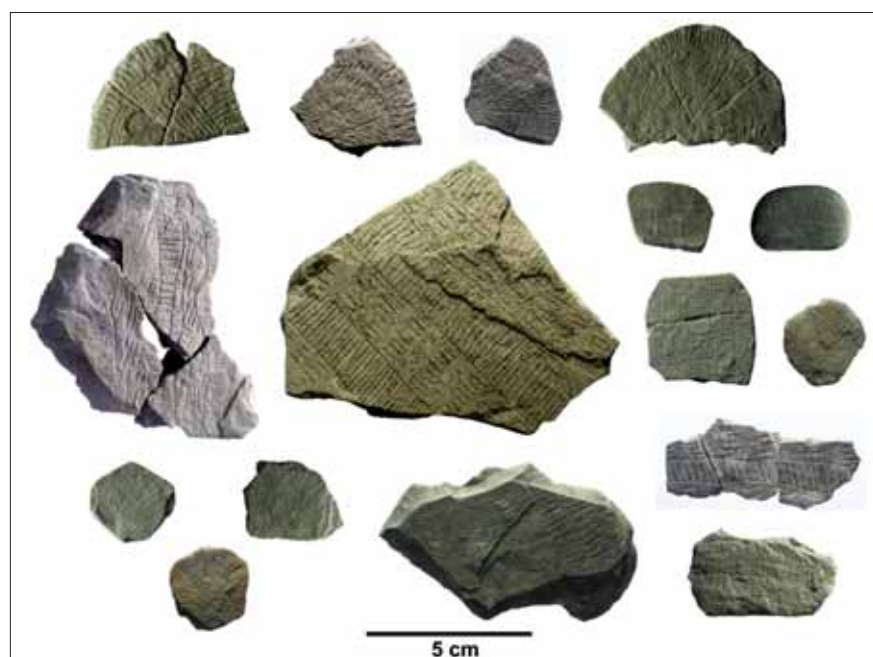
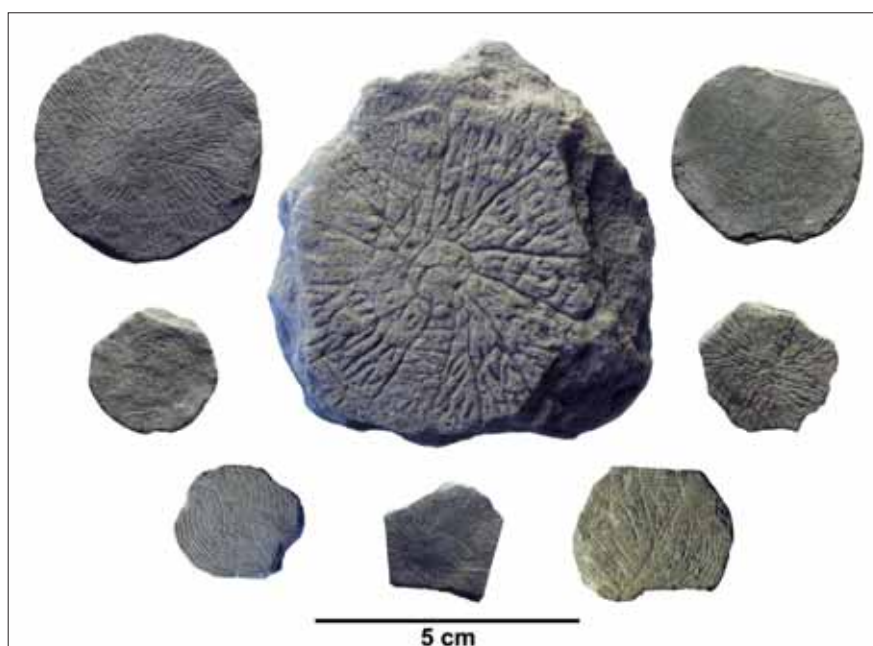


Fig. 1 og 2. Et lille udpluk af solsten fra Rispebjerg og Vasagård. De fleste er af skifer, de store i midten er af sandsten. Den knækkede sten med menneskefigurer blev fundet i flere omgange i den samme grøft. Foto: René Laursen, Bornholms Museum.



Fig. 3. En fuldstændig tømt systemgrøft på Vasagård, oprindelig hakket og gravet ned igennem den massive skiferbund.

skrænter mod nord og mod vest til Øle Å. På vestspidsen af plateauet ligger Ringborgen, en tilflugtsborg fra jernalderen med voldgrav og volde ind mod land i østlig retning. Men her er også anlægsspor fra yngre stenalder: Over 30 runde stolpestrukturer omkranset af vidtstrakte systemer af i alt 14 palisadegrøfter/hegn.

De første solsten blev fundet i 1995 ved Bornholms Museums udgravning af nogle palisadegrøfter af nogle amatørarkæologer der havde tid og tålmodighed til at rense, vaske, børste og efterse alle de mange små stykker skifer der blev gravet frem. Det blev til i alt 20 solsten det år – hele eller brudstykker – herefter blev en lignende solsten opdaget i fundmaterialet fra en udgravning af stolpekredse i Grødby i Åker.

Både før og efter Rispebjergudgravningerne er der gravet ved Vasagård, der ligger lidt længere mod vest i Åker. Her er lave bakker af skifer på begge sider af øens største å, Læs Å. Her er der også fundet mange systemgrave, enorme kredse

af palisader og nogle få rester efter stolpebygninger, men udgravningerne er endnu ikke tilendebragt, så der kan dukke meget nyt op i den kommende tid. De fleste og største anlæg er fundet på arealet vest for åen, men i år er der fundet flere palisadegrøfter på bakken øst for åen, med masser af fund, men endnu ingen solsten.

Systemgravene, der er hugget dybt ned i skifergrunden (fig. 3), stammer fra et sarupanlæg og kan dateres til 3.500-3.300 f.Kr. Det hører muligvis sammen med en nærliggende langhøj med både en dysse og en jættestue i. Senere, omkring 2.900-2.700 f.Kr., gik systemgravene af brug, man byggede palisader omkring hele pladsen, og systemgravene blev fyldt op med jord blandet med en masse ituslået flint – både brændt og ikke-brændt, keramik, knogler og altså solsten.

I 2013 begyndte Bornholms Museum og Nationalmuseet at undersøge systemgravene, og i løbet af nu tre udgravningskampagner er der fundet over 120 solsten på Vasagård

i de øvre fyldlag i systemgravene. En række hold studerende fra Danmark og Polen har deltaget i udgravningerne, og efterhånden blev det lidt af et kapløb mellem deltagerne om at finde solstenene, og her var det lige spændende om man var arkæolog eller studerende eller en lokal amatørarkæolog. Og der var stor glæde hos alle når det lykkedes at finde en solsten. For de små tildannede skiferstykker er ikke nemme at se i den mørke jord mellem de mange almindelige stykker skifer og andre fund når man ligger dér på knæ med graveskeen i hånden. Så for en sikkerheds skyld bliver al jorden vandsoldet og sorteret, og alle skifer- og små flade sten bliver nøje efterset. Man ser først efter om stenene er tildannet runde, og om en flade er glat, bagefter om man kan finde de fine ridsninger. Nogle gange er stenen "blank" uden indridsning fordi den aldrig blev lavet, eller fordi overfladelaget kan være skallet af senere. Så det tager meget lang tid at udgrave, vaske og sortere og efterse en spand jord (fig. 4).

Hvad har de små dekorerede sten været brugt til? Der er ingen tvivl om at de har haft en rituel funktion, måske brugt i en slags helligdom med tilknytning til sol og frugtbarhed i forbindelse med stolpehusene og palisaderne. Stenalderbønderne var helt afhængige af vejret med den rigtige blanding af sol og regn på de rigtige årstider, så solen har



Fig. 4. Solderest med masser af skifer, knogler, keramik og flint – og en kvart solsten (øverst i billedet).



Fig. 5. To kvarte stykker af samme solsten fundet i oktober måned 2015. Diameteren er ca. 5 cm.

muligvis været i centrum for deres tro, ligesom den formodes at have været det for bønderne i bronzealderen der lavede de mange helle-ristninger af sole og solskibe, og i jernalderen da man ofrede de små guldgubber. På Rispebjerg er der fundet en stor lerskive med to øjne og runde mønstre der ligner et ansigt – en sol? Den minder om nogle af solstenene. På Vasagård er der fundet mange stykker af lignende lerskiver. De mange små skifersten med mønstre som den strålende sol kan tyde på at de er ofret til solen for at sikre vækst på markerne. Spindelvævsmønstrene minder om solens lys, fanget i et dugvådt spind. "Træerne" kan så være en anden form for bøn om vækst. Stenen med de to mennesker har måske været brugt i en bøn om



Fig. 6. Det tog kun 3 minutter at ridse to "solsten" med flintflækken.

frugtbarhed? De ternede og kantede mønstre der kan ligne en bygning eller en port, kunne repræsentere selve "det hellige hus". Der er nemlig fundet store stykker lerklining med fine mønstre i nogle stolpehuller fra de runde bygninger, vistnok endda fra omkring en indgang. Det er det eneste dekorerede lerklining der kendes fra stenalderen i Danmark.

Solen er blevet tilbedt i stort set alle oldtidens religioner, og edderkoppe-spindet er velkendt i mange landes folketro som en positiv kraft der bringer lykke, velstand og regn og beskytter mod voldsomt vejr. I nogle kulturer betragter man edderkoppen som det moderdyr der bragte liv til jorden, og dens spind som en grænse mellem det jordiske og det åndelige. Det er kun i den kristne tid at man ser edderkopper som symboler på det onde der udsuger dyr og mennesker og bringer død og ødelæggelse.

Der er lang vej til Vasagårdområdet er gravet færdigt, og hvert år bringer nye anlægsspor og nye fund for dagen, så der kan stadig dukke nyt

frem om de små solsten med billeder (fig. 5 og 6). Men for at komme nærmere en løsning om deres anvendelse, skal man nok også se på andre kulturer i oldtiden og gammel folketro i andre lande. Sol og regn, frugtbarhed og misvækst, liv og død er universelle elementer som landbrugssamfund i umindelige tider og i mange lande har skullet takle.

Litteratur

"Tegneøvelser" af Flemming Kaul, Skalk nr. 1 · 1997. "Rispebjerg og Vasagård" af Poul Otto Nielsen og Michael S. Thorsen, Skalk nr. 1 · 2015.

"Solstensøen. På sporet af Bornholms bondestenalder" af Poul Otto Nielsen, Finn Ole Sonne Nielsen, Svend Illum Hansen, Harm Paulsen og Michael Staunbjerg Thorsen. Udgivet af Bornholms Museum, Nationalmuseet og Wormianum, 2014.

"Kult og krig i bondestenalderen" af Niels H. Andersen. Fund&Fortid, 25-års-jubilæumsudgaven, 2015.

"Den store danske". Gyldendals åbne leksikon. <http://www.denstoredanske.dk/>.



Svend Kramp
Journalist og
amatørarkæolog
E-mail:
svend.kramp@gmail.dk

Kort som "frie data"

- og databaser med fejl

En væsentlig del af det forberedende arbejde før en arkæologisk rekognoscering "i marken" vil som regel bestå i at studere det pågældende område grundigt på diverse tilgængelige kort af såvel ny som ældre dato (fig. 1). Den del af arbejdet kunne tidligere være ganske omstændeligt fordi kortene ofte var svære at få fat i, eventuelt var ganske kostbare og måske skulle ledes frem fra vidt forskellige arkiver.

Det er langt hen ad vejen blevet ulige meget lettere for amatørarkæologen på det seneste – som en følge af at Geodatastyrelsen nu har lagt en meget stor del af institutionens både gamle og nyere kort ud på nettet – betegnet som såkaldt "frie data". Det betyder ikke alene at materialet kan hentes ned – downloades – i høj opløsning direkte via internettet, men alt er nu ganske gratis og umiddelbart anvendeligt. Der skal ikke længere søges om til-

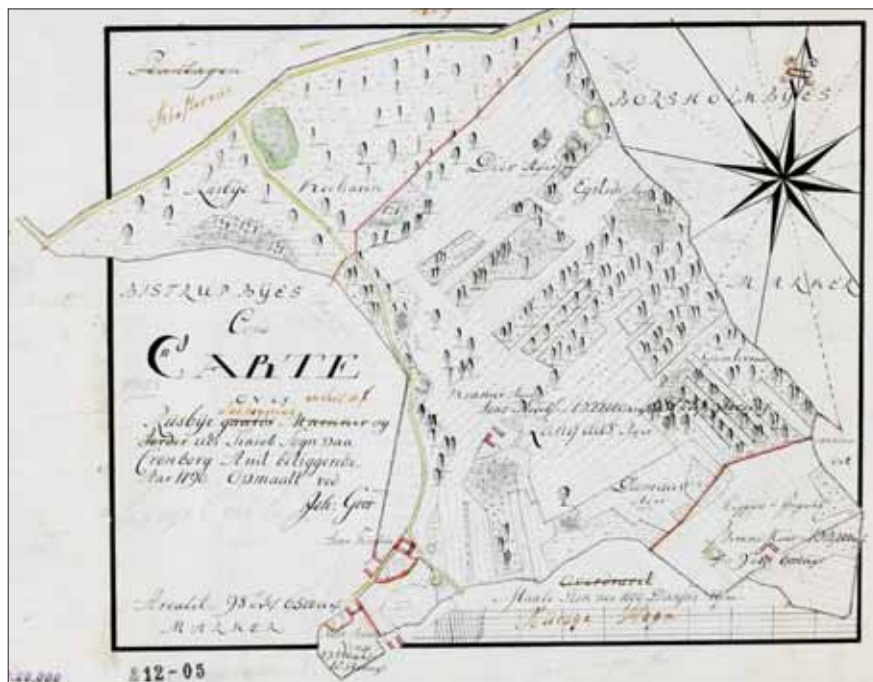


Fig. 2. Udskiftningskort for Risby ejerlav 1790. Den lille landsby Risby i det nordøstlige Sjælland blev opmålt som led i landboreformerne i 1790, men landsbyen blev få år senere nedlagt og området udlagt til den lille skov Risby Vang, som i dag forbinder de større skovområder Klosteris Hegn og Horserød Hegn. Landsbyernes udskiftningskort er endnu ikke fuldt ud tilgængelige på nettet som frie data – men forarbejdet er gjort: alle kort er scannet. Øverst ses marknavnet "Dies Agre" (Dysseagre) samt markering af de tre tætliggende oldtidsminder fra stenalderen, som stadig findes. Bemærk at kortet ikke er nordvendt! Geodatastyrelsen.



Fig. 1. Langdyssen i Risby Hegn. Besigtigelsen ude i selve terrænet er naturligvis stadig det vigtigste, men besøgene kan blive langt mere målrettede og oplevelserne mere intense hvis man allerede hjemmefra har sat sig ind i forholdene. Her et fotografi af et af de flotte – og kendte – fortidsminder i Risby Hegn i form af en tokamret langdyse, stadig med den mægtige overligger på plads over det ene af de to kamre. Foto: K. Tommerup, foråret 2015.

ladelse til at bruge eksempelvis udsnit af et kort som illustration til en tidsskriftsartikel eller i en bog. Nu er det tilstrækkeligt blot at kreditere Geodatastyrelsen i billedteksten.

Geodatastyrelsen er den instans som under betegnelserne Geodætisk Institut og Matrikeldirektoratet (Matrikelarkivet) oprindeligt havde ansvaret for landets kortlægning og matrikelvæsenet. De to instanser blev siden slået sammen i Kort- og Matrikelstyrelsen, og navnet er senest moderniseret til Geodatastyrelsen (gst.dk), samtidig med at ansvarsområdet er udvidet. Styrelsen har i nogle år holdt til på Rentemestervej i København, men godt

100 af styrelsens medarbejdere er nu af regeringen besluttet flyttet til Aalborg.

Frigivelsen af store dele af institutionens meget omfattende kortmateriale er noget af en kovending i forhold til tidligere da der som hovedregel skulle betales for alt og søges ret udførligt om tilladelse før eventuel publicering. De nye vinde begyndte dog at slå igennem allerede for nogle år tilbage da ældre dele af Matrikelarkivet blev lagt ud på nettet (de såkaldte Original 1- og Original 2-kort – tilgængelige på "Historiske kort på nettet") (fig. 2).

I dag er betydeligt mere så kommet til – og endnu mere er på vej. Nyt er således adgangen til forskellige versioner af målebordsbladene fra slutningen af 1800-tallet og helt frem til vore dages 4-cm-kort (1:25.000), ældre minorerede sognekort fra første del af 1800-tallet, Videnskabernes Selskabs konceptkort m.m. Hertil kommer diverse

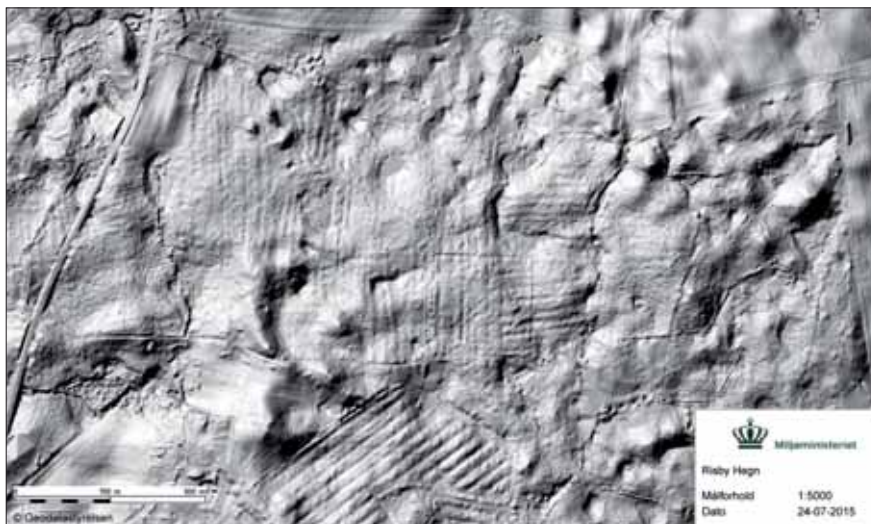


Fig. 4. Skyggekart over Risby. Den såkaldte "Danmarks Højdemodel" – resultatet af en laserscanning af hele landet fra luften – er en del af det omfattende materiale som nu er blevet frit tilgængeligt. En præsentation af dataene i form af et såkaldt "skyggekart" vil kunne afsløre mange ikke-registrerede fortidsminder ikke mindst i skovområderne. Skyggekartet præsenterer nutidslandskabet uden bygninger, vejanlæg og bevoksning. Bemærk hvor tydeligt man ser de tre dyseanlæg øverst til venstre, ligesom man stadig kan se pløjeretningen på den for godt 200 år siden nedlagte landsbys marker. Geodatastyrelsen.

luftfotos (lodfotos) (fig. 3) samt som en helt speciel arkæologisk "godbid": bearbejdet materiale fra den såkaldte Danmarks Højdemo-

del, en omfattende laserscanning af hele landet foretaget fra luften (fig. 4).

Arkæologi fra oven

Det er dette sidste scanningsmateriale som har vist sig at kunne afsløre hidtil oversete oldtidsminder i landskabet, idet laserscanningerne gengiver selv helt små højdevariationer i terrænet. I en særlig relief- eller skyggeversion af højdemodelen hvor al bebyggelse og bevoksning er fjernet, fremtræder hidtil uerkendte gravhøje ofte helt tydeligt på computerskærmen, og det samme gælder f.eks. spor af højryggede agre i skovområder der tidligere har været under plov. De nu frigivne luftfotos kombineret med højdemodelens minutøse gengivelse af landskabets konturer, de ældre målebordsblade og gamle matrikelkort giver mulighed for i ro og mag derhjemme ved computer og skrivebord at undersøge og få overblik over langt større områder end det i praksis kan gøres ude i landskabet.



Fig. 3. Luftfoto af Risby. Geodatastyrelsen har gennem mange år jævnlige foretaget luftfotograferinger af hele landet som led i den løbende kortlægning. Disse luftfotos (her det samme område – Risby Vang – som de viste kortudsnit) er også frit tilgængelige på Geodatastyrelsens website og kaldes let frem i styrelsens nyudviklede "Kortviser". Alle fotograferinger foretages om foråret – inden der er kommet blade på træerne, men det er svært at se fortidsminderne for bare træer. I landbrugsområder kan man derimod være heldig at se oldtidsspor (udpløjede høje) aftegne sig som farveskift i jordoverfladen. Geodatastyrelsen.

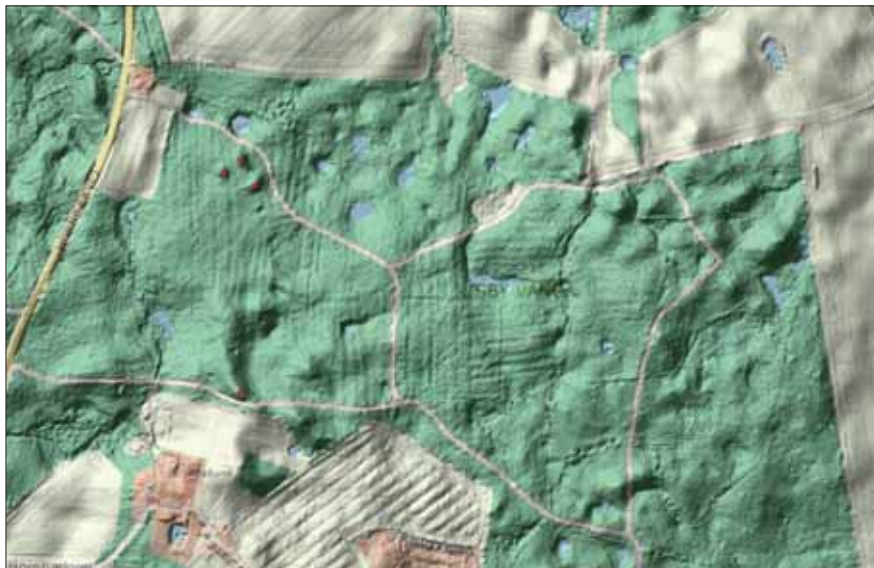


Fig. 5. Kombineret skyggekort over Risby. Hos Danmarks Arealinformation kan man hente skyggekortet frem i en lettere "læselig" udgave hvor man også kan "skruer op og ned" for lagenes gennemsigtighed. Her ses det samme område som på de øvrige kort, nu blot med de fredede fortidsminder lagt ind med røde punktmarkeringer. Risby Vang rummer 4-5 kendte fortidsminder fra henholdsvis stenalder og bronzealder – men herudover formentlig flere endnu ikke registrerede oldtidsanlæg. Danmarks Arealinformation/Geodatastyrelsen.

Det overflødig gør på ingen måde besigtigelse af forholdene direkte på stedet, men det giver mulighed for at udføre så godt et "hjemmearbejde" at besøgene ude i selve landskabet kan målrettes langt bedre. Denne skribent har i adskillige tilfælde ud fra markeringer på højdemodellen eller på ældre kort kunnet gå direkte ud "i marken" og genfinde hidtil oversete gravhøje, flere formodentlig stammende fra bronzealderen. Det frigivne kortmateriale giver amatørarkæologer nogle muligheder som hidtil har været forbeholdt de professionelle – men som samtidig aldrig er blevet udnyttet til bunds. Og vi amatører vil ofte have både tiden og det fornødne lokal-kendskab til at gå langt mere i dybden med undersøgelsesarbejdet.

Der er stadig ting som må savnes i det frigivne materiale. Eksempelvis er de ældste matrikelkort fra udskiftningskorten (landsbyernes udskiftningskort) endnu ikke lagt ud på nettet, ligesom ældre skovkort og de ældste målebordsblade også savnes.

Store dele af dette materiale er dog allerede scannet med henblik på at blive gjort tilgængeligt når de fornødne økonomiske midler er tilvejebragt. Blandt det der står umiddelbart for at blive publiceret, er ældre søkortmateriale, som vil have en speciel relevans for dem der beskæftiger sig med oldtidsfund langs landets kyster.

En praktisk kortviser

Det hører med at man ved brug af Geodatastyrelsens nye facilitet "Kortviser" kan klikke ekstra oplysninger ind på kortet, herunder bl.a. få vist den eksakte placering af landets fredede fortidsminder såvel som de ikke fredede. Det således sammenstykkede kort kan både udskrives og gemmes på ens egen computer til senere brug og eventuel videre bearbejdning. Kortviseren er en lettilgængelig, overskuelig og praktisk måde hvorpå man kan skaffe sig et godt overblik over Geodatastyrelsens frigivne produkter.

Der kan samtidig være god grund til

også at gøre opmærksom på websitet "Danmarks Arealinformation" (under miljøportal.dk – Miljøministeriet) hvor der er yderligere muligheder for at få vist ekstra oplysninger i supplerende lag på kortene. Her er også adgang til endnu flere årgange af luftfotos, hvilket kan være relevant ved eftersporning af overpløjede fortidsminder (via overfladefarvespor). Man skal dog være opmærksom på at dele af dette materiale kan være omfattet af copyright-bestemmelser (det gælder f.eks. Cowi-luftfotos). På dette site findes også en lettere forståelig gengivelse af højdemodellen som absolut kan anbefales. Den del af materialet som Danmarks Arealinformation har direkte fra Geodatastyrelsen, er frit anvendeligt – alt naturligvis mod behørig kreditering ved publicering (fig. 5).

I farten skal det også nævnes at højdemodellens grunddata kan downloades hos Geodatastyrelsen i rå form, hvorefter man selv ved hjælp af specielle GIS-programmer kan viderebearbejde materialet og dermed selv afgøre hvad der skal fremhæves, og hvorledes tingene i øvrigt skal præsenteres. Der findes open source GIS-programmer tilgængelige derude på nettet til direkte download til et sådant brug – men så nærmer vi os absolut den professionelle verden...

Det er simpelthen et rent slaraffenland for en amatørarkæolog der i årevis har arbejdet med afkodning af terrænets hemmeligheder via studiet af møjsommeligt indsamlede gamle kort som Geodatastyrelsen med sin frie data-politik har åbnet dørene til.

To luftfotoprojekter

Det bør samtidig fremhæves at Det Kgl. Bibliotek nu har fået midler (8 mio. kr. fra Aage og Johanne Louis-Hansens Fond) til at videreføre pro-



Fig. 6. Luftfotoarkæologi. Projektet "Fortiden set fra himlen" har dokumenteret at der stadig gemmer sig mængder af oldtidsspor ude i landskabet. Her drejer det sig om sporene efter en jernalderlandsby ved Ørregårde syd for Herning således som de præsenterede sig set fra luften i sommeren 2010. Der er tale om en hel række af langhuse liggende tæt på hver sin side af en gennemgående landsbygade. Foto: Lis Helles Olesen.

jektet "Danmark set fra luften", som skal gøre luftfotosektionens omfattende samling tilgængelig via internettet. De mange luftfotos – som man hidtil har måttet købe i dyre domme, og hvoraf de ældste stammer fra 1930'erne – fokuserer godt nok på gårde og andre af landets ejendomme, men materialet rummer også både lodfotos og regulære landskabsbilleder som ofte kan være af arkæologisk interesse.

Projektet er allerede startet godt op på Fyn, men vil gradvis komme til at dække hele landet. Som det har været tilfældet på Fyn, vil offentligheden blive bedt om at bistå med eksakte oplysninger og lokalisering af de fotografier hvor luftfotosektionen ikke har fyldestgørende informationer.

Endelig er arkæologerne på Holstenbro Museum stadig i gang med projektet "Fortiden set fra himlen" hvor man registrerer hidtil ukendte oldtidsminder og -spor ved minutøs overflyvning og affotografering af det danske landskab (fig. 6). Dette arbejde har allerede givet mange nye informationer, specielt i Vest-

jylland. Den netop udsendte bog om projektet med titlen "Luftfotoarkæologi i Danmark" (hele 450 sider med et væld af luftfotooptagelser) vil kunne tjene som inspirationskilde for amatørarkæologer som vil være med til at udnytte de mange nye muligheder der nu er tilvejebragt.

Vagt i gevær!

Men træerne gror som bekendt ikke ind i himlen. Samtidig med at der er al mulig grund til at råbe et højt hurra for Geodatastyrelsens lancering af nye muligheder for amatørarkæologen ved brug af de mange "frie data" og kippe med flaget over frigivelsen af de tusindvis af ældre luftfotos fra Det Kgl. Biblioteks samlinger, er der grund til at råbe vagt i gevær overfor andre tendenser i det digitale kulturarvsunivers.

Hver generation formulerer som bekendt sin egen version af historien – og sådan skal det være. I dag skal alt digitaliseres og præsenteres på nettet eller i de sociale medier som Facebook, Twitter etc. Men der kan godt være grund til en vis bekymring, for hvad der burde være en frugtbar blanding af viden og indlevelse, synes undertiden at udvikle sig hen imod en ren eventkultur hvor alt gøres til underholdning, og hvor formen synes vigtigere end indholdet. Som om den bedste underholdning ikke var oplevelsen af at blive bibragt ny viden og opnå nyt kendskab...

Forrest i dette kapløb ses desværre alt for ofte helt officielle institutioner som har travlt med at følge tidens trend. Kulturstyrelsen, som har svaret for det hele når det drejer sig om det kulturelle Danmark – fra solvogne og gravhøje til ishockey og musikalsk udfoldelse – lancerede for få år siden et historisk website med navnet "1001 fortællinger om Danmarks historie". Her bliver "Dan-

markshistorien" gjort til sætstykker i et eventyr med mindelser ikke blot i websitets titel om Sheherezades natlige fortællinger. Det vigtigste synes ikke længere at være den objektive sandfærdighed i indholdet, men derimod hvor spændende og underholdende det enkelte dyk ned i landets historie kan fortælles og præsenteres. Det ville være til at leve med hvis fortællingerne ellers var sande og troværdige i deres indhold, for naturligvis skal "historien" præsenteres i en nutidig belysning og i en nutidig form. Det er desværre blot sådan at sitet til tider omgås noget lemfældigt med den historiske sandhed!

Et umage kongepar!

Slår man op i "1001 fortællinger" under Fredensborg Slot, får man således at vide at "Det var på Fredensborg Slot, kong Christian den Tiende og dronning Juliane Marie i de såkaldte Fredensborgdage samlede Europas fyrster på ferieophold". Forfatteren af denne artikel har for længst indberettet (det skete kort efter lanceringen af databasen for 5 år siden) at det altså var Christian IX, farfar til Christian X, der i sin tid residerede på Fredensborg med sin dronning Louise. Det var de to der fik deres sønner og døtre giftet ind i så mange af de europæiske kongehuse at Christian IX kunne kaldes hele Europas svigerfader. Det hører med til historien at netop Christian X og hans dronning Alexandrine ikke brød sig specielt om Fredensborg og derfor kun brugte slottet rent sporadisk.

Det er derimod uomtvisteligt korrekt at også Frederik V's enkedronning, Juliane Marie, havde tilknytning til Fredensborg. Det var hende der sørgede for at Struensee blev gjort et hoved kortere – men det foregik altså mere end hundrede år før Christian IX's sommersammenkomster for Europas kongelige på Fredens-



Fig. 7. Juliane Marie. Enkedronning Juliane Marie – her malet med et billede af sønnen arveprins Frederik – bliver på websitet "1001 Fortællinger" helt uretmæssigt parret sammen med Christian X som om det var de to der var værter under "Fredensborgdagene", da kongelige fra nær og fjern samledes hos Christian IX og dronning Louise på Fredensborg Slot. Juliane Marie var landets dronning indtil Frederik V's død i 1766 – Christian X blev født i 1870 – et århundrede senere!

borg Slot. Et sådant mix af faktuelle fejl burde ikke kunne forekomme på en database som selveste Kulturstyrelsen har ansvaret for – og sker der på trods af al omhu fejl, burde de blive rettet hurtigst muligt (fig. 7).

Det er imidlertid karakteristisk for mange websites også af historisk karakter at der godt nok er brugt både gode kræfter og passende økonomi på at etablere dem – men oftest er der slet ikke tænkt på ressourcer overhovedet til den efterfølgende vedligeholdelse endsige fejlretning. På trods af flere indberetninger af fejlene om det sammenbragte kongelige "par" Christian X og Juliane Marie på Fredensborg figurerer de næsten komiske oplysninger derfor stadig på websitet – 5-6 år efter lanceringen.

Fortidsdatabasen

Andre steder ses desværre tegn på samme udvikling. Websitet/databasen "Fund og Fortidsminder", der vel vil være bekendt for alle dette blads læsere, sorterer også under Kulturstyrelsen. Her samles og præsenteres oplysninger om alle landets fortidsminder, fredede såvel som ikke-fredede, men desværre nu i en form som gør databasen nærmest uanvendelig. Basismaterialet er Nationalmuseets oprindelige sogneberetninger som sognevis samlede alt hvad der var værd at vide om landets fortidsminder og om gjorde fund. Siden overgik ansvaret for materialet til Kulturarvstyrelsen – nu Kulturstyrelsen. Naturligvis måtte det være rigtigt at samle alle disse historiske/arkæologiske oplysninger i en moderne database, men hvorfor dog i en form der kun kan opfattes som et skridt frem og mindst to tilbage?

Tidligere var fortidsmindeoplysningerne opgjort sognevis, for det var jo sådan materialet var tilvejebragt, men nu er alt kategoriseret efter kommunalt tilhørsforhold – i en udformning der stort set – selv efter mange fagfolks opfattelse – gør databasen næsten ubrugelig. De gamle ret udførlige sogneberetningsoplysninger er i mange tilfælde blevet rettet til og forkortet så de passer ind i databasens overordnede koncept og design, men det har blot gjort materialet næsten ligegyldigt. Flere på hinanden følgende kommunalreformer har givet os næsten uoverskuelige administrative størrelser, og det samme gælder nu også for landets fortidsminder.

I "Fund og Fortidsminder" kan man vælge at søge efter fortidsminderne på kort, men søgeresultaterne præsenteres på et dårligt grundkort som det er svært at orientere sig efter ude i terrænet. En funktion med skift til alternative kortversioner synes slet

ikke at fungere i en af de mest anvendte browsere (Explorer), men virker dog i Google Chrome! Websitet oplyser selv at det kører bedst i Mozillas Firefox-browser, som dog ikke hører til de mest benyttede her i landet.

Man kan heller ikke – hvis man benytter Microsoft-browseren – "klikke" sig videre fra markeringer på kortet til faktuelle oplysninger om fortidsminderne. Det lykkes kun med noget besvær i Chrome, hvorimod det hele fungerer upåklageligt i den svenske udgave af en tilsvarende database, og det gør den svenske "Fornsök" langt mere brugbar. Det hører med at de svenske grundkort samtidig er af en helt anden, bedre kvalitet end det danske oversigtskort! I Google Chrome synes det at fungere – indimellem.

Tænk om man havde anvendt de allerede eksisterende oplysninger (fra sogneberetningen) i deres helhed og samtidig gjort dem umiddelbart søgbare helt ned på det basale ejerlavs niveau. Det kan lade sig gøre for enkelte ejerlavs vedkommende, mens det for andre ejerlav og sogne virker helt tilfældigt hvad man får af svar på sin forespørgsel. En søgning på lokaliteten "Risby" giver kun en oversigt over nogle få og beskedne løsfund. "Risby Hegn" findes slet ikke, og først det udførlige stednavn "Risby Vang" bringer oplysninger om de fine fortidsminder i den lille nordsjællandske skov frem på skærmen. Men hvor mange ved at det ikke er nok at skrive Risby i søgefeltet – og at den lille skov i øvrigt er en vang og ikke et hegn – især når de to naboskove (Klosterris og Hørserød) begge har hegn-navne?

Kortsøgningen burde naturligvis indbefatte muligheden for – som tilfældet er i Sverige – uanset den enkelte brugers browsertype at klikke

direkte videre fra den enkelte markering til de fulde oplysninger om det pågældende oldtidsminde.

Det er uhyggeligt, du!

Men det går allerede helt galt på "Fund og Fortidsminder"s første opslag hvor man præsenteres for muligheden for at søge på forskellige kategorier af fortidsminder. Materialet er her rubriceret i et antal kategorier, og man kan ikke andet end forundres over en så ahistorisk kategori som "Uhyggeligheder". Det er muligvis godt "guf" for eventuelle husarer der måtte finde vej til databasen, men hvad blev der tilovers af den faglighed og saglighed som burde være garanteret af landets øverste kulturarvmyndighed?

Uhyggelighederne dækker over tre emner eller underkategorier: Sagn, moselig og rettersteder – en både emne- og tidsmæssigt noget tilfældig og uskøn blanding, plukket helt vilkårligt ud af landets tusindårige



Fig. 8. Valdemar Atterdag. Et af de bedst kendte nordsjællandske sagn handler om Valdemar Atterdags natlige jagter i egnen omkring Gurre Slot, hvor han døde i 1375. Beboerne på egnen lod tidligere leddene stå åbne om natten så kongen og hans følge kunne passere uhindret. Hverken dette eller andre af de mange Gurre-sagn er dog medtaget i "Fund og Fortidsminder"s gengivelse af landets sagnhistorie. Kalkmaleri i Skt. Peders Kirke i Næstved.

historie. Det er og bliver ren "husarføde"! (fig. 8).

Går man i dybden med de enkelte kategorier, synes vilkårligheden kun at tiltage. Sagn synes der ikke at være mange af her i det nordøst-sjællandske, og et par af dem er helt forkert lokaliseret, ligesom de ellers velkendte fortællinger om Valdemar Atterdags vilde natteridt omkring Gurre og andre Gurre-sagn slet ikke er medtaget her – men kongens natlige spøgeri er dog nævnt i de "1001 fortællinger". Kun et enkelt af områdets kendte moselig er omtalt i ganske kort form, men en tørvefundet fod tæller måske ikke rigtigt. For så vidt angår rettersteder, har Helsingør ifølge databasen ikke haft et sådant, hvilket naturligvis ikke er rigtigt. Morten Skarpretters fornemme bøddelsværd (i dag opbevaret som krigsbytte på Skokloster i Sverige) har ikke været til pynt – og lokalt er placeringen af købstadens rettersted/galgebakke da også ganske velkendt (og galgen med de hængte kan ses på flere af de ældste Helsingør-prospekter).

Kong Valdemar må vist tage et ekstra ridt med sine glammende hunde efter sig hvis han vil sikre sig en plads blandt databasens sagnberetninger! Det er f... uhyggeligt, du!

Henvisninger til relevante links:

Geodatastyrelsen (www.gst.dk) – Historiske kort på nettet (<http://hkpn.dk>) – Kortviseren: (<http://gstkort.dk/spatialmap?>) – Danmarks Miljøportal (www.miljoportal.dk) – Arealinformation: (www.arealinfo.dk).

Danmark set fra luften (Det Kgl. Bibliotek – Luftfotosektionen): (www.kb.dk/danmarksetfra/luften/).

Projektet vedr. luftfotoarkæologi – Holstebro Museum: (www.fortidensetfrahimlen.dk).

Kulturstyrelsen (www.kulturstyrelsen.dk) – Fund og Fortidsminder-databasen (www.kulturarv.dk/fundogfortidsminder/) – 1001 fortællinger om Danmark (www.kulturarv.dk/1001fortaelinger/).

Riksantikvarieämbetet, Sverige: (www.raa.se). Herfra direkte link videre til "Fornsök", det svenske modstykke til Kulturstyrelsens "Fund og Fortidsminder".

Lis Helles Olesen og Esben Schlosser Mauritsen: "*Luftfotoarkæologi i Danmark*". 450 s., 350 kr. + forsendelse. Bogen kan bestilles direkte hos Holstebro Museum (www.holstebro-museum.dk).



Kresten Tommerup
"Damgaarden"
Mørdrupvej 96
3060 Espergærde
Tlf. 4913 5058

E-mail: kresten.tommerup@stofanet.dk

SDA's 25-års-jubilæum fejret i Jelling



Fig. 1. En veloplagt formand byder velkommen. Foto: N. B. Thomsen.

Den 14. juni samledes vi knap 50 veloplagte amatørarkæologer på Jelling Statsseminarium for sammen med to ikke mindre oplagte professionelle arkæologer som foredragsholdere at markere at SDA blev etableret for 25 år siden ved et møde mellem repræsentanter for en række af landets amatørarkæologigrupper. Efter start med kaffe, brød og snak tog SDA's formand Jan Andersen ordet og gav et vue over de 25 år (fig.1).

Den 6. juni 1990 var det fynske Eigil Nikolajsen der havde trommet amatørarkæologerne sammen. Han var som udgangspunkt inspireret af de nordiske udgravningslejligheder for amatører (NAU). I de første 10 år var et



Fig. 2. En stolt og bevæget Niels Bødker Thomsen udnævnes til æresmedlem. Foto: Per Lotz.

særligt markant initiativ lanceringen af "Operation Guldhorn" der skulle engagere amatørarkæologerne i en seriøs kortlægning af fortidsminder og deres tilstand samt andre spor af vores forfædre i lokalområderne. Vejledningen "Operation Guldhorn – en håndbog i arkæologisk kortlægning" blev snart under kælenavnet "Den lille gule" arkæologiklubbernes fælles reference i deres arbejde. Siden er SDA fortsat som et engageret samlingspunkt med foredrag, rejser, studiekredse og bogudgivelser og med det til stadighed samlende medie, foreningens blad – i dag med navnet "Fund&Fortid" – med højdepunktet udgivelsen af temabogen i anledning af 25-års-jubilæet. SDA er fortsat spillevende med et stadigt øget fokus på samarbejdet mellem de "traditionelle" amatørarkæologer og detektor-amatørarkæologerne.

Formanden formidlede medlemmernes ønske om at museerne i højere grad udnytter amatørernes lokale viden og engagement i deres arbejde.

Jan Andersen meddelte at foreningen hermed udnævnte dens gennem alle årene meget aktive medlem Niels Bødker Thomsen til æresmedlem (fig. 2). Samtidig overrakte han Eigil Nikolajsen en gave som tak for det initiativ han tog i 1990 med stiftelsen af SDA,



Fig. 3. Amy Lewring, en glad og stolt Årets Arkæolog 2015. Foto: N. B. Thomsen.

som han siden trofast har støttet. Forsamlingen sang amatørarkæologernes slagsang og udbragte et hurra for SDA!

Årets Arkæolog 2015

Jan Andersen afslørede herefter hvem bestyrelsen på basis af adskillige medlemsanbefalinger havde udnævnt til Årets Arkæolog – Amy Lewring, formand for Sønderjyllands Amatørarkæologer (fig. 3). Som bevis på titlen fik hun det meget flotte fad der traditionen tro følger med titlen. Amy takkede mange gange for den for hende meget uventede hæder. Hun pegede på den vigtige opgave med at få børn og unge engageret i arkæologi og fortalte om Haderslev Museums aktiviteter med dette.

Nytolkning af Jelling-anlægget

Så fik museumsinspektør på Nationalmuseet Anne Pedersen ordet (fig. 4). Med sin baggrund som leder af Nationalmuseets "Jelling-projekt" fortalte hun meget spændende og



Fig. 4. Museumsinspektør Anne Pedersen fortæller engageret om Harald Blåtands Jelling. Foto: N. B. Thomsen.

informativt om "Harald Blåtands Jelling – budskab og iscenesættelse". Der er de seneste år gjort et stort arbejde med at visualisere det man nu ved om Jelling-monumentet. I 2010 troede man at man vidste alt om det, men siden har store dele af tolkningerne måtte ændres. F.eks. tolkes nu den store Jellingstens tekst som afspejlende Harald Blåtands personlige initiativer for at udmanøvrere konkurrenter til kongemagten.

Anne Pedersen opridsede undersøgelseshistorien siden 1820. Indtil for nylig var fokus næsten udelukkende på de synlige anlæg. Men i de seneste ti år er opmærksomheden vendt imod de ikke-synlige anlæg – ikke mindst den store omkransende palisade der nu er dokumenteret i sin fulde udstrækning. I 2009/10 og 2013 stødte man under omfattende fladeafdækninger på to vikingetidshuse, der dog er yngre end de primære anlægsspor fra 900-tallet. Ved gravninger i Smededammen blev der fundet tømmer som nu er til konservering og analyse i Brede. En første dendrokronologisk datering peger på et sted inden for perioden 958-985 – formentlig nær 968. Det er samtidig med – eller lidt senere end – dateringen af Nordhøjen. Der arbejdes også med kulstof 14-datering af store pollenmængder der afspejler et åbent landskab.

Alt tyder på en nøje samlet planlægning af hele anlægget, bl.a. med graven i Nordhøjen præcist i skæringspunktet mellem anlæggets diagonaler.

Anne Pedersen illustrerede 900-tals-anlægget i Jelling som ét element i rækken af markante 900-tals-anlæg, især ringborgene – formentlig inkl. borgringen ved Vallø, Kovirke og Ravning Enge-broen. Et par nyligt udgravede bygninger fra anden del af 900-tallet inden for anlæggets rammer synes konstruktionsmæssigt at have rod i lidt tidligere landsbyhuse og på den anden side at være forløbere for ringborgenes huse.

I øvrigt er der klare tegn på at Jelling-anlægget er brændt ned.

Jelling-anlægget har utvivlsomt haft en central rolle i systemet af store anlæg. Men der er ingen tegn på at det var kongens hovedopholdssted. Der er jo stort set ikke fundet genstande i det store anlæg. Alt tyder på at Jelling er et led i Haralds indsats for at kommunikere den nye kongemagt!

Amatørarkæologernes rolle

Efter en hyggelig frokostbuffet med mange gode snakke indtog museumsinspektør på Nationalmuseet Peter Vang Petersen podiet for at holde jubilæumsfesttalen (fig. 5). Levende og engageret berettede han om "Amatørarkæologi i Danmark". "Ama" betyder jo elske/holde af. Arkæologiens elementer af eventyrlyst, samlermani og forskerlyst deles af professionelle arkæologer og amatører – ja, af mange flere danskere! Peter Vang Petersen gav et vue over markante danske amatørarkæologer fra den gode danske mand Gregers Petersen over samlere af alle kalibre, dybt seriøse udgravere til nyere tids marinarkæologer og andre forskningsorienterede amatører.

Peter Vang Petersen beskrev udvik-



Fig. 5. Museumsinspektør Peter Vang Petersen holder en fantastisk festtale. Foto: N. B. Thomsen.

lingen i detektorarkæologien og holdningen til den fra "hvad kunne der ikke ske" til det tætte samarbejde mellem detektorarkæologerne og museerne – godt støttet af den vigtige danske danefælovgivning. Han tog fat på det vanskelige spørgsmål om stigningen i antallet af detektorfund over for stagnationen i museernes bevillinger. Han understregede nødvendigheden af at lægge mere ansvar og flere opgaver over på detektorarkæologerne – helt konkret at de præsenterer færdigdokumenterede fund for de regionale arkæologiansvarlige museer som stort set kan gå direkte videre til Nationalmuseets Danefælvurdering. Arkæologi er og skal ikke kun være for de professionelle. Det tillidsfulde samarbejde skal genoplives.

I den efterfølgende diskussion blev der bl.a. foreslået standardiserede fundlister og etablering af et samarbejde mellem amatørarkæologiklubberne og museerne/Nationalmuseet om at få børn og unge engageret i arkæologien – helt som Årets Arkæolog, Amy Lewring, tidligere på dagen havde slået til lyd for.

Efter afsluttende kaffe og snak drog vi glade hjemad efter en dejlig dag!



Peter Hoffmann

Magtcentre i Danmark i jernalderen

Sjællandstræf 2015

Den 4. oktober samledes vi 55 entusiastiske amatørarkæologer på Øst- og Efterskole til årets Sjællandstræf. I år havde forberedelsesgruppen som emne valgt en status for hvad vi lige nu ved om tre vigtige magtcentre i Danmarks jernalder: Gudme på Fyn, Lejre på Sjælland og Hoby på Lolland.

SDA's formand, Jan Andersen, bød velkommen, introducerede dagens program og fik forsamlingen til at afsynge den traditionsrige "Amatørarkæologernes slagsang".

Gudmeområdet – samlingshal, guld, håndværkere og handelsmænd

Per Orla Thomsen – museumsinspektør ved Øhavsmuseet (fig. 1) – startede med en historisk oversigt over mange års arkæologiske undersøgelser omkring lokaliteterne Gudme, Møllegårdsmarken og Lundeborg. Han understregede amatørarkæologernes store betydning lige fra N. F. B. Sehesteds start til nuti-



Fig. 1. Museumsinspektør Per Orla Thomsen. Foto: N. B. Thomsen.



Fig. 2. En dobbeltgubbe fra Gudme. Foto: N. B. Thomsen.

dens tætte samarbejde mellem professionelle og amatører. Således har ikke blot lokale amatørarkæologer gjort et stort arbejde, men f.eks. bistod Thy-Mors Detektorforening arkæologerne to år i træk – andet år med ikke mindre end 30 aktive deltagere. De rige fund i området omfatter bl.a. ikke mindre end i alt 15 kg guld – de 5 kg fra den berømte Broholmskat. Den først kendte skat (Lundeborgskatten) dukkede op helt tilbage i 1585, men den blev hurtigt omsmeltet. Den senest fundne samlede henlæggelse, Fredskovskatten, blev helt usædvanligt fundet uden detektor, men størstedelen af de utallige enkeltfund kan vi takke ihærdige detektorarkæologer for. Flere fund giver et indtryk af religions og kults centrale rolle, ikke mindst de mange guldgubber fra Lundeborg – med Danmarks største samling af "dobbeltgubber" (fig. 2) – men også en klassisk brakteat med hvad der tolkes som tre guder, menneskefigurer og dyrefigurer, der nu tolkes som tyre. At vi samtidig har at gøre med håndværkere og

handelsfolk, afsløres bl.a. af stykker af romerske bronzestatuer. De er givetvis kommet hertil som råmateriale til fynske håndværkere.

Per Orla Thomsen måtte også berette om Sehesteds store, helt systematiske indsamling af oldsager, der endnu den dag i dag kan ses i Broholms særlige udstillingsbygning. Samlingen er – med respekt for Sehesteds tanker – nyopstillet efter arveskifte i 1999, og der er offentlig adgang ved henvendelse.

Vi bevægede os derefter til den centrale del af Gudme hvor den store A.P. Møller-finansierede undersøgelse havde afsløret den ca. 50 meter lange hal fra omkring år 300 og yderligere omtrent 50 "almindelige" gårde dækkende hele perioden 150-800 e.Kr. hvor der var aktiviteter i Gudme. Området præsenteres nu for de besøgende i en noget ændret form som led i det landsdækkende projekt "Danmark i landskabet".

Lokaliteten Møllegårdsmarken er

kendt for sine ikke mindre end 2.500 urnegrave plus kun ganske enkelte jordfæstegrave. Tidsmæssigt dækker de både ældre og yngre romersk jernalder, mens germansk jernalder er helt fraværende. Det er særligt bemærkelsesværdigt da der jo i området er masser af bopladsfund fra germansk jernalder. Hvor er gravene? Det er et endnu uløst mysterium.

Lundeborg handelsplads har netop sit tyngdepunkt i germansk jernalder. Da den blev fundet ved et tilfælde i 1986, var det nyt med handelspladser fra denne tid. Pladsen består af et "Sorte Muld"-agtigt kulturlag med spor af små håndværkshytter og dagligdags genstande. Blandt genstandstyperne er: Flot bevarede fibler (godt grundlag for datering), probersten til at måle ædelmetals lødighed, kammagerværksteder, guld- og sølvværksteder, glasperler der er produceret lokalt, nagler/nitteplader (skibsbyggeri?) og romerske denarer. Sidstnævnte er ikke de mindst spændende da de er fundet meget spredt (og uden at være klippet i) og dermed kan være spor af en lokal møntøkonomi!

Gudmeområdet synes således at have været et fyrstedømme med internationale forbindelser. For Gud-



Fig. 3. Museumsinspektør Tom Christensen. Foto: N. B. Thomsen.



Fig. 4. Del af en bronzefibul med et hus. Foto: Ole Malling for Roskilde Museum.

me-fyrsten kan de mod syd placerede romerske kohortelejre a omkring 500 krigere og legionslejre a 6.000 krigere have været et profitabelt marked!

Lejre og magten – konge, fyrste eller?

Tom Christensen – museumsinspektør ved Roskilde Museum (fig. 3) – fortalte hvad de arkæologiske – og sammenlignelige skriftlige kilder – i dag fortæller om Lejre. Efter diverse tidligere udgravninger er egnen siden 1980'erne undersøgt mere systematisk, og det er slet ikke slut. På det markante højdedrag vest for Gl. Lejre har på lokaliteterne Fredshøj og Mysselhøjgård fra ca. 500 til 1000 syv store haller afløst hinanden. Både de og rækken af andre bygninger har gennem hele perioden i princippet samme grundplan. De ældste bygninger findes på Fredshøj – den nordligste lokalitet. Grundplanen for de store halbygninger er den samme som for de mindre – og i øvrigt som periodens almindelige gårde. Kun dimensionerne på op til 12 m gange 60 m adskiller hallerne fra resten. En for nyligt

fundet fibula har en figur af netop et sådant hus eller en hal (fig. 4). Med Tom Christensens korte version af hvad man mon har foretaget sig i hallen: "Givet gaver, spist og drukket". Hallen var magtens symbol, og der kendes beskrivelser af hvordan samfundet bryder sammen hvis hallen brænder. Han drog også en parallel til Christiansborgs brande, den fortsatte tilknytning til centralmagten og den dag i dag Folketingets sæde.

Ved Fredshøj er der afdækket en mægtig dyng – omkring en meter tyk – af brændte sten og andet kulturlag. Her var masser af knogler, ikke mindst fra pattegrise. Og det bringer mindelser om Thietmar af Merseburgs beskrivelse fra omkring år 1000 af "Lejre-blotet".

Om der var en national konge i Danmark i hvert fald fra vikingetidens start, ved vi ikke. Thietmar af Merseburg nævner "caput regi" (noget i retning af "rigets overhoved") med sæde i Lejre. Men om det i så fald var en "rejsende" regent med skiftende opholdssteder – herunder Lejre – ved

vi heller ikke. Tom Christensen rundede af med den mulighed at Øst- og Vestdanmark havde helt forskellige samfundsstrukturer – Jylland meget nærmere knyttet til Frisland.

Hoby – romerske forbindelser og mængder af fåreknogler

Susanne Klingenberg – museumsinspektør ved Nationalmuseet (fig. 5) – bragte os til de spændende nyere udgravninger ved Hoby på Lolland. Vi kender som udgangspunkt Hoby-lokaliteten fra den meget rige grav fra det 1. århundrede med bl.a. de enestående romerske sølvbægre (fig. 6). Graven dukkede tilfældigt op i 1920 og blev fulgt op af en begrænset udgravningsaktivitet i området. Gravgaverne udgør et "komplet" bordsæt med romerske genstande, men også lokale elementer. Tidsmæssigt er vi givetvis ikke lang tid efter slaget i Teutoburger Wald i år 9. Sølvbægrene bærer navnet Silius, som formentlig er ejerens – en romersk militærguvernør i Mainz-området. De er tilsyneladende fremstillet af en græker.

Hoby-graven har en helt anden genstandssammensætning end andre



Fig. 5. Museumsinspektør Susanne Klingenberg. Foto: N. B. Thomsen.

grave i Danmark fra den periode. Fra området kendes også et andet rigt – lidt ældre – gravfund. Udgangspunktet for de seneste undersøgelser var et bopladsområde fra samme tid nær ved graven. Her er fundet spor af huse og et udsnit med mængder af meget velbevarede knogler. Undersøgelsen skulle søge at afgrænse det samlede aktivitetsområde. De 25-30 meter lange huse var specielle ved ikke at have haft nogen staldende. Hver bygning havde et ensartet lergulv, og der var op til tre ildsteder i hvert hus – en helt anden



Fig. 6. Et af de smukke sølvbægre fra Hoby. Foto: Kit Weiss, Nationalmuseet, Samlinger online.

karakter end "normale" gårde fra romersk jernalder! I øvrigt mangler flere huse stolpespor, hvilket tolkes som at en stensyld har understøttet stolperne. Den helt særlige karakter af lokaliteten understøttes af fundet af en halvkreds af kogegruber og en stor cirkulær nedgravning (25 gange 30 meter) (fig. 7).

Genstandsmateriale fra udgravningerne analyseres nu i et samarbejde med museet på Gottorp Slot. Analyserne har indtil videre bl.a. afsløret meget få fiskeknogler, men en stor andel knogler af får/geder. DNA-undersøgelserne af knoglerne viste en usædvanlig stor spredning på haplotyper (udgaver af ét bestemt gen eller gengruppe), hvilket formentlig kan tolkes som at fårene (gederne) og/eller deres forfædre stammer fra meget forskellige geografiske områder. Nu skal materialet fra årets udgravning af den store nedgravning med mængder af knogler (og sten) analyseres. De gode bevaringsforhold viser sig også i afdækning af meget velbevarede flethegn – både fra den store nedgravning og fra en nærliggende nedgravning (på 14 gange 16 meter).

Susanne Klingenberg fortalte at man havde prøvet at finde elementer der er sammenlignelige med elementer fra Gudme, men uden held. Det ændrer dog ikke ved at Hoby-pladsen må have haft en helt anden funktion end en "almindelig" landsby/samling af gårde. Alt tyder på en intensiv tilberedning af føde, men om det har været led i kollektive ritualer/ofringer eller noget helt andet, er endnu ikke afklaret. Der ledes nu i Nordtyskland efter tilsvarende pladser, og der er tegn på at de kan være på vej.

Udgraverne af Hoby-pladsen har været værter for to detektortræf i området rundt om udgravningen – også for at understøtte arbejdet med afgrænsning af pladsen. I lyset af de mange spørgsmål som Hoby-plad-

sen fortsat stiller, har udgraverne valgt at lade centrale dele af pladsen urørt til senere tider med endnu bedre undersøgelsesmetoder.

Afrunding

De tre fremragende præsentationer med så meget nyt for langt de fleste

af os blev hver fulgt op af en lang række spørgsmål fra SDA's medlemmer i salen. Hvis ikke tiden havde sat grænser, kunne vi være blevet ved. Men formanden gjorde klogt i sin rimeligt stramme styring med stor tak til alle tre – suppleret med meget velfortjente "honorarer" i

form af god vin og centrale bøger fra foreningens forlag (fig. 8).



Peter Hoffmann

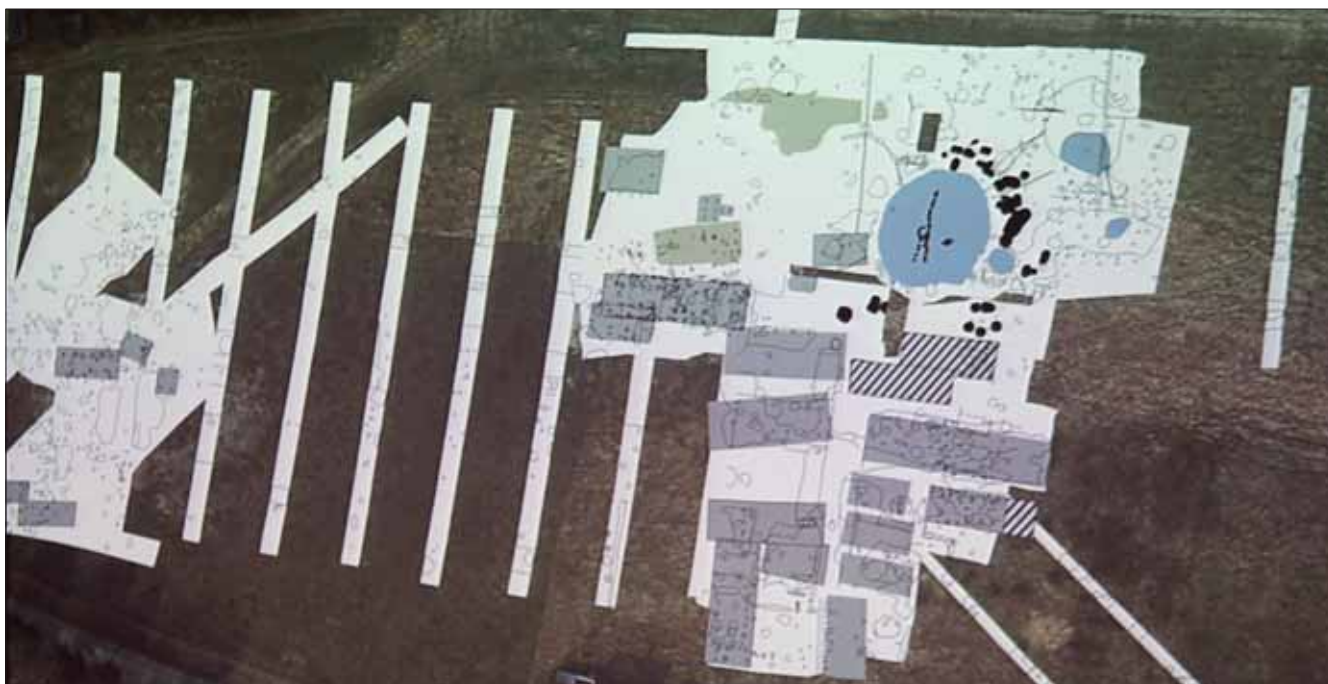


Fig. 7. Foreløbig arbejdsplan over udgravningsfeltet i Hoby udarbejdet af Susanne Klingenberg. Den cirkulære nedgravning med kogestensgruber (sorte pletter) omkring er farvet blå. Foto: N. B. Thomsen.



Fig. 8. Formanden uddeler et velfortjent honorar blandt andet i form af den nye jubilæumsbog fra SDA's forlag. Foto: N. B. Thomsen.

Formandens Klumme

Et travlt og godt jubilæumsår!

"Siden sidst" er ofte første punkt på et SDA-bestyrelsesmøde, hvilket også er tilfældet her. Hvad er der sket i SDA, og hvad rører der sig i foreningen?

Årsmødet/generalforsamlingen blev holdt i Retsbygningen i Faaborg, hvor bestyrelsen blev genvalgt og konstituerede sig uændret. Der var nyvalg til Mads Pedersen som suppleant. Af fremsendte forslag havde bestyrelsen en mindre korrektion af lovteksten, som blev vedtaget. De fremmødte medlemmer fik et foredrag af Lasse Sørensen over emnet Landbrugets indførelse i Nordeuropa.

SDA fejrede 25-års-jubilæum den 14. juli i Jelling. Her havde Anne Lise Rahbek sørget for gode rammer for arrangementet. Jelling må siges at være et passende sted for os idet det benævnes Danmarks arnested, med "dåbsattesten" Jellingstenene og de to mægtige gravhøje samt den imponerende skibssætning.

Niels Bødker Thomsen blev udnævnt til æresmedlem af SDA, en yderst fortjent udnævnelse for hans store indsats igennem hele SDA's levetid. Niels har som den eneste været i ledelsen igennem alle 25 år og har i mange år også været redaktør af Fund&Fortid. Tak og et stort TILLYKKE!

Vi fik også udnævnt Årets Arkæolog – det blev fuldt fortjent Amy Lewring fra Haderslev der gennem mange år har gjort en stor indsats for amatørerne i det sønderjyske. Også et stort TILLYKKE til Amy!

Herefter fulgte Anne Pedersens fore-

drag om Harald Blåtands Jelling.

Efter frokosten holdt Peter Vang Petersen en festtale, historisk belærende og fornøjelig. Tak til Peter Vang Petersen for dette indslag.

Jubilæet er i øvrigt nærmere omtalt i en særlig artikel på side 40 i dette blad.

Vi havde håbet at jubilæumsbogen "Krig og vold i fortiden" var udkommet til jubilæumsdagen. Det var ikke forfatterne eller initiativtagerne der var årsagen til at det ikke lykkedes, men derimod sommerferie i distributionskæden. Der skal rettes en stor tak til Aage og Johanne Louis-Hansens Fond som gjorde det muligt at udgive bogen i så flot en udgave. Den store donation fra Aage og Johanne Louis-Hansens Fond bevirkede imidlertid at SDA måtte takke nej til tilsagnet om støtte fra Dronning Margrethe II's Arkæologiske Fond, men SDA takker for fondens velvillighed.

På Årsmødet havde vi endnu ikke fået tilsagn om nogen donationer hvorfor det blev vedtaget at jubilæumsbogen skulle erstatte Fund&Fortid nr. 2 og 3. Dette har fremgået af SDA's hjemmeside og Facebook-gruppe, men mange af Fund&Fortids abonnenter benytter ikke disse medier og har måske derfor savnet en forklaring på udeblivelsen af disse numre. Af den årsag har jeg dog haft mange gode kontakter.

Sjællandstræffet i Osted blev også vellykket med mange fremmødte, selv om vi manglede foromtale af træffet som følge af den manglende udgivelse af de to numre af Fund

&Fortid. Der var foredrag af Per Orla Thomsen over emnet Gudme, Tom Christensen fortalte om Lejre og omtalte også sin nye bog, og Susanne Klingenberg havde nyt fra Hoby-udgravningerne. Tak til friskolen for hjælpen til afholdelse af træffet.

Et af de emner vi diskuterer meget i bestyrelsen for øjeblikket, er hvordan vi får flere abonnenter og medlemmer til SDA. Tegning af annoncer i F&F er et andet spørgsmål vi tumler med. Det lyder enkelt, men vil kræve en stor indsats fra SDA med en annonceredaktion til at skaffe annoncører. Kan vi fremover få nogen til at påtage sig rollen som kasserer i SDA med det ekstraarbejde som en sådan ny aktivitet vil medføre?

Rejseaktivitet i det kommende år er også på bestyrelsens program. På bagsiden af dette nummer af Fund&Fortid er der en omtale af næste SDA-rejse, som går til Bulgarien.

Også SDA's ansigt udadtil, hjemmesiden, facebook-gruppen og ikke mindst Fund&Fortid er hele tiden i focus med forskellige tiltag i et forsøg på at gøre kontaktfladen større.

Husk betaling af kontingent og abonnement på Fund&Fortid. Se venligst forklaring på side 2 og side 47.

Efter et meget travlt jubilæumsår i SDA vil jeg ønske alle en God Jul og et Godt Nytår! Tak til alle der har gjort jubilæumsåret til noget særligt.



Jan Andersen
Formand, SDA

Indkaldelse til Årsmøde

I henhold til vedtægterne indkaldes der hermed til Årsmøde søndag den 1. maj 2016.
Nærmere program m.m. vil blive meddelt i Fund&Fortid nr. 1 · 2016.

Kontingent til SDA og abonnement på Fund&Fortid 2016

Betales senest den 18. januar 2016 – et girokort er vedlagt

Kontingent – alle inkl. et årsabonnement på Fund&Fortid	Pris
SDA-medlemskab for enkeltpersoner (personligt medlemskab)	260 kr.
SDA-medlemskab for unge under 21 år	120 kr.
SDA-medlemskab for museer, institutter, afdelinger, biblioteker m.m. Ved flere betalende institutioner i samme kommune betales kun fuld pris for den første.	340/140 kr.
SDA-medlemskab for amatørarkæologiske lokalforeninger med op til 50 medlemmer	440 kr.
SDA-medlemskab for amatørarkæologiske lokalforeninger med flere end 50 medlemmer	840 kr.
Abonnement på Fund&Fortid	
Abonnement på Fund&Fortid for enkeltpersoner eller foreninger uden medlemskab af SDA	240 kr.
Abonnement på Fund&Fortid for medlemmer af en lokalforening der er medlem af SDA (foreningens navn og postnummer skal meddeles ved betaling).	200 kr.

Du skal selv finde ud af hvilken kategori du tilhører, og så betale det pågældende beløb.

NB! Enkelte foreninger betaler kollektivt, og i de tilfælde skal du sikre dig at der er betalt for netop dig!

Ved indbetaling bedes **navn, gade og postnr.** meddelt for at du kan være sikker på at modtage Fund&Fortid.

Hvis det er muligt, vil vi også gerne have oplyst **tlf.nr. og e-mailadresse**, så evt. medlemskommunikation kan ske hurtigere.

Betaling sker til Karsten Pedersen, tlf.: 3888 4832, e-mail: kbp@pedersen.tdcadsl.dk, giro: 877-2010, bank: reg.nr. 1551, kontonr. 8772010.

”MobilePay” er blevet tilføjet som betalingsmulighed hos SDA. Se nærmere på side 2.

SDA'S BESTYRELSE OG SUPPLEANTER



Henrik Jan Andersen, formand
Lyremosen 1, Moseby, 4871 Horbelev
Tlf.: 54 44 41 42
E-mail: hjan755@msn.com



Jan Frølich, suppleant
Lille Værlosevej 62, 3500 Værlose
Tlf.: 44 48 48 51
E-mail: janfroelich@gmail.com



Freddy Arntsen
Skovhaven 14, 3500 Værlose
Tlf.: 51 54 99 85
E-mail: arntsen@skovhaven.dk



Jette Svane Hansen, næstformand
Arkæologiklubben Flækken
2800 Lyngby
E-mail: jette.svane@gmail.com



Mads K. Pedersen, suppleant
Inavej 18, 3500 Værlose
Tlf.: 44 48 48 53
E-mail: madspe8@gmail.com



Suzanne Barry, korrektur
Raklev Høje 40, 4400 Kalundborg
Tlf.: 59 56 56 60
E-mail: suzanne@barry.dk



Niels B. Thomsen, redaktør Fund&Fortid
Bjørnsholmvej 44, 3500 Værlose
Tlf.: 44 48 18 08
E-mail: nbt@os.dk



FUND&FORTIDS REDAKTION
Niels B. Thomsen, redaktør
Bjørnsholmvej 44, 3500 Værlose
Tlf.: 44 48 18 08
E-mail: nbt@os.dk



REGIONALE REDAKTØRER
Peter Hoffmann, regional redaktør
Floradalen 8, 2830 Virum
Tlf.: 41 59 91 47
E-mail: hoffmann@phenergy.dk



Karsten Pedersen, kasserer
Kronprinsesse Sofies Vej 38 st. th.,
2000 Frederiksberg – Tlf.: 38 88 48 32
E-mail: kbp@pedersen.tdcadsl.dk



Severin Tobias Mortensen
Lyshøjgårdsvej 55 4, 44, 2500 Valby
Tlf.: 55 62 53 62
E-mail: uranmunken@gmail.com



Mogens Højgaard, regional redaktør
Smedebjergervej 67, 7980 Vils
Tlf.: 97 76 73 19
E-mail: moge123@hotmail.dk



John Petersen, sekretær
Hesselbækpark 47, 3520 Farum
Tlf.: 44 99 46 47
E-mail: oldmiden@gmail.com



Benny Staal,
Gåbenevej 212, 4800 Nykøbing F.
Tlf.: 51 62 16 94
E-mail: staal@familie.tdcadsl.dk



Preben Ravnsvad, regional redaktør
Platanvej 46, 1. th., 8930 Randers NØ
Tlf.: 86 15 41 07
E-mail: 52pre@skylinemail.dk



Freddy Arntsen
Skovhaven 14, 3500 Værlose
Tlf.: 51 54 99 85
E-mail: arntsen@skovhaven.dk



John Petersen
Hesselbækpark 47, 3520 Farum
Tlf.: 44 99 46 47
E-mail: oldmiden@gmail.com



Klaus Thorsen, regional redaktør
Gamlevældevej 6, 3760 Gudhjem
Tlf.: 56 49 82 83
E-mail: guldgrisen@mail.dk



David Barry
Raklev Høje 40, 4400 Kalundborg
Tlf.: 59 56 56 60
E-mail: david@barry.dk



Alan Tomlinson
Sorøparken 4, 2. tv., 4180 Sorø
Tlf.: 57 83 42 66
E-mail: alan_tomlin@hotmail.com



Knud Mølvig Bille, regional redaktør
Vesterled 21, 6400 Sønderborg
Tlf.: 74 48 94 59
E-mail: bille@dyb-net.dk



Niels Ishøj Christensen
Gladsaxevej 100, 2. tv., 2860 Søborg
Tlf.: 39 67 07 12
E-mail: nielsglad@gmail.com



Iben Skibsted Klæsøe
Fasanvænget 267, 2980 Kokkedal
Tlf.: 49 14 64 98
E-mail: ibenskiibsted@hotmail.com



Jens Kjærgaard, regional redaktør
Blindebomsvej 33, 5500 Middelfart
Tlf.: 61 75 49 57
E-mail: jk@npj.dk

SDA-rejse til Bulgarien 2016

Dag 1: København - Sofia

Afrejse med Austrian Airlines 07.10 via Wien. Ankomst til Sofia 12.40. Om eftermiddagen besøges Nationalhistorisk Museum som introduktion til den forestående rejse.

Dag 2: Sofia - sightseeing

I det historiske centrum besøges bl.a. Arkæologisk Museum og den ortodokse Alexander Nevski Katedral. "Serdica" var en thrakisk bosættelse fra 1. årtusind f.v.t. som blev erobret af romerne omkring år 29 f.v.t. og i 1300-tallet omdøbt til Sofia. De arkæologiske ruiner besøges.

Dag 3: Sofia - Plovdiv

Afrejse til Rila Klostret på UNESCOs Verdensarvsliste. Klostret er Bulgariens største, oprindeligt opført i 10. årh. af den bulgarske munk Skt. John af Rila og siden ombygget i 13.-14. årh. Videre til Plovdiv.

Dag 4: Plovdiv

Der køres til Perperikon med talrige arkæologiske fund, hvoraf nogle nylige i hen ved 30 felter vidner om aktivt liv fra 15. årh. f.v.t. til middelalderen. På vejen tilbage til Plovdiv besøges en thrakisk gravhøj nær den lille by Alexandrovo. Gravhøjen for en adelsmand rummer bl.a. et cirkulært rum (godt 3 m i diameter) med fine fresker. Plovdivs historie strækker sig ca. 6.000 år tilbage. Indtaget af Filip II i år 342 og blev senere en del af Romerriget.

Dag 5: Plovdiv - Hisarya

Første stop bliver museet for neolitiske bosættelser i provinsen Stara Zagora. Museet rummer først og fremmest genstande fra de to bedst konserverede neolitiske bosteder i Europa. De kan dateres tilbage til 6. årtusind f.v.t. Augusta Trayana i selve byen Stara Zagora blomstrede under kejser Marcus Aurelius (årene 161-180 e.Kr.).

Turen fortsætter nu til Kazanlak. Den ori-



Thrakisk guld.

ginale grav er et af de fineste monumenter i Bulgarien for den thrakiske kultur fra 4.-3. årh. f.v.t. og opført på UNESCOs Verdensarvsliste. Gravmålet er ikke tilgængeligt for offentligheden, men en kopi i fuld skala og med minutøs gengivelse af gravens indre er opført. Arkæologer afdækker fortsat rige fund i de "Thrakiske Kongers Dal" – blandt de vigtigste guldmasken forestillende kong Teres og bronzehovedet af den thrakiske hersker Seuth III. Der fortsættes til Hisarya.

Dag 6: Hisarya - Pleven

Besøg i det arkæologiske museum med modeller af teatret, et bosted, en tidlig-kristen basilika, bade m.v. inden for de romerske bymure.

Vi fortsætter mod Pleven over Beklemeto Passet, som i Romertiden forbandt Philipopolis (Plovdiv) og romerske, fremskudte stillinger, bl.a. Ulpia Oescus.

Dag 7: Pleven + besøg i Ulpia Oescus

Først besøges den romerske by Ulpia Oescus, som blev påbegyndt i 1. årh. og havde opblomstring i 2. og 3. årh. Senere på dagen Pleven.

Dag 8: Pleven - Veliko Tarnova

Vi kører til Svishtov med besøg på Et-nografisk Museum. Øst for byen ses resterne af den romerske militærforlægning Novae, som blev opført ca. år 45 nær ved Donau, med stor betydning i forsvaret af det romerske rige.

Dag 9: Veliko Tarnova - sightseeing

Sightseeing rundt i det andet bulgarske kongedømmes hovedstad med en overordentlig rig og varieret arkitektur. Vi ser kirker, paladser, smukke byhuse, tårne og en bymur påbegyndt i 12. årh.

Dag 10: Veliko Tarnova - Shumen

Først besøges denne dag bliver i Veliki Preslav, hovedstad i det første bulgarske rige fra år 893. Kort derfra på Madara-plateauet ses et stort klipperelief der viser en rytter som med sin lanse spidder en løve. Relieffet er udhugget i en 100 m høj klippe 23 m over jordoverfladen, og det er på UNESCOs Verdensarvsliste. Udført formentlig i beg. af 8. årh.

Der fortsættes til Pliska som var første hovedstad i landet syd for Donau. Pliska skriver sin historie tilbage til slutningen af 7. årh.

Dag 11: Shumen - Ruse

Vi kører mod nord til den lille by Sveshtari. I nærheden besøges den i 3. årh. f.v.t. opførte gravhøj for en kongelig thrakisk person. Gravkammeret måler 7,5x6,5 m og 4,5 m i højden. Gravkomplekset kom på UNESCOs Verdensarvsliste i 1985. Sidste besøg bliver i nationalparken Lusenski Lom, berømt for sine kirker, kapeller og grave hugget ud i klippesiderne og med smukke vægmalerier.

Klosterkomplekset var aktivt fra det tidlige 13. årh.-17. årh.

Dag 12: Ruse - Bukarest - København

Sightseeing i Ruse og tid på egen hånd inden vi passerer grænsen til Rumænien. Flyafgang fra Bukarest 18.45 med ankomst til København 22.05.

Information om rejsen

Rejseperiode: søn. 18. - fre. 29. sep.

Deltagerantal: min. 20 – max. 30 efter "først til mølle"-princippet.

Rejsens pris: kr. 13.975,- per person i dobbeltværelse med tillæg for enkeltværelse: kr. 1.450,-.

Prisen inkluderer: Fly Kbh. - Sofia og Bukarest - Kbh. via Wien, kendte skatter og afgifter, 11 nætter på udvalgte 3- og 4-stjernede hoteller, helpension, alle landtransporter, entreer, engelsktalende aut. guide (universitetsuddannet arkæolog), obligatoriske lokalguider, tipping.

Prisen er eksklusiv: Rejseforsikring, drikkevarer til måltiderne og personlige udgifter.

Skriftlig tilmelding senest den 11. januar 2016 til: Orient Express, Teglgårdstræde 9, 1452 København K eller e-mail til lacour@orient-express.dk

Depositum: kr. 4.000,- som betales ved tilmelding.

Læs mere på SDA's hjemmeside www.arkaeologi-sda.dk under "SDA-Arrangementer".



Perperikon.



Ivanovo klippekirke.